

Caros vestibulandos, bem-vindos à Universidade Franciscana!

Quais as expectativas para a sua vida?

O que você espera para si?

E para os outros?

E para a vida no Planeta?

Podemos traduzir a expectativa a partir de diversos campos do conhecimento.

Em geral, a expectativa de vida está associada ao bem-estar dos seres vivos e pode ser expressa por conceitos estatísticos, indicando a média de tempo de vida, ou seja, nossa longevidade.

No entanto, essa expectativa pode atingir outras dimensões, confiadas à espiritualidade e a sentimentos de esperança, de amor, de cuidado e de respeito com a vida.

O convite para esta prova serve como um momento de reflexão e de ação sobre as expectativas de e para a vida, que se ligam a aspectos sociais, econômicos, educacionais, ambientais, culturais, entre outros.

Desejamos sucesso!

Boa prova!

**REDAÇÃO****Texto 1**

Entre 1918 e 1924, Bahktin escreve diversos ensaios cujo tema central é a relação entre o eu e os outros. O eu só existe em diálogo com os outros, sem os quais não se poderá definir. O processo de autocompreensão só se pode realizar através da alteridade, isto é, pela aceitação e percepção dos valores do Outro.

Fonte: E-Dicionário de Termos Literários (<https://edtl.fcsh.unl.pt/encyclopedia/alteridade>)

**Texto 2**

Uma palavra com muitos significados, que acaba ficando na moda quando a existência dos outros é negada de alguma maneira. Alteridade ou outridade, que alguns autores conceituam como a condição do que é o outro, do que é distinto de mim, nos remete à necessidade de colocar-se no lugar do outro, de desenvolver o sentimento de empatia pelo outro, daquele que não sou eu e que na maioria das vezes é diferente de mim.

Exercer a alteridade nos leva, inevitavelmente, à reflexão sobre a condição humana. Quando estamos agindo com esse princípio, somos levados a observar o outro como um ser humano, simultaneamente, igual e diferente de mim. A experiência de se colocar no lugar do outro implica num esforço de perceber, a partir de seus olhos, seu mundo, que é uma construção de suas experiências, hábitos, história e vivências.

A filósofa Márcia Tiburi destaca, em seus textos, que estamos acostumados, e muitas vezes até agarrados, a um tipo de materialidade das coisas e das mercadorias que não promove a transcendência, não permitindo por vezes que mudemos nosso olhar sobre o mundo e para os outros com quem convivemos. Nesse sentido, a proposta de ações com alteridade é resgatar nossa sensibilidade perdida em meio à brutalidade da vida.

Ser altero não é algo impossível. A todo momento somos convidados ao exercício deste sentimento, podemos praticá-lo toda vez que convivemos com alguém. Praticar a alteridade é uma proposta ética, um estilo de vida, algo que constrói e se realiza de modo contrário à lógica que temos utilizado socialmente, de enaltecer o sucesso esquecendo que nem todos somos os melhores em todos os sentidos de nossa vida. Exige também olhar e reconhecer a si mesmo, nossas forças e nossas necessidades de melhorias como pessoas.

Fonte: <https://www.cvv.org.br/blog/alteridade-reconhecendo-o-outro/>

## Texto 3



Fonte: Caravaggio, M. Narciso. 1597 – 1599. Pintura. Óleo sobre tela, 110 cm x 92 cm.

## Texto 4

"O grande engano de Narciso foi errar na escolha de amor. Ao invés de dirigi-lo a outro, volta-se para si mesmo [...]. Toda sua energia não se liga ao mundo externo e isso é patológico. O que ele ama é a sua sombra, o próprio reflexo, por isso não abandonou as águas da fonte. Somente ali essa ação é possível. Seu desejo era manter-se eterno, perpetuar aquela imagem que o seduziu e a sedução pelo eterno levou-o à morte."

<https://www.psiquiatriageral.com.br/psicoterapia/narciso.htm>

## Proposta de redação

O conceito de alteridade se estende aos diversos campos do conhecimento: desde infinitas discussões sobre sua função na construção da nossa identidade, perpassando pela linguagem e pela literatura, a constante presença do outro quando nos comunicamos e, até mesmo pelas expectativas que são criadas, por nós e pelos outros. Também, discussões acerca da responsabilidade coletiva sobre um terceiro outro, o nosso planeta e a extensão de nossas ações sobre ele. Passa pela arte, quando esta une um mito a uma pintura, representando os perigos da autoexaltação exagerada e da anulação da própria alteridade.

A partir dos textos motivadores e com base em seus conhecimentos internalizados, constituídos ao longo de toda sua formação, redija um texto dissertativo-argumentativo, em norma padrão da língua portuguesa brasileira, para responder a seguinte pergunta: **como você percebe o papel do outro para a sua vida?**

Selecione, organize e relacione, de forma coesa e coerente, argumentos que sustentem sua posição diante do tema apresentado.

**Fique atento aos seguintes aspectos:**

- o texto definitivo deve ser redigido a caneta;
- o texto deve apresentar um título;
- o tangenciamento do tema permite uma nota relativizada;
- a redação será anulada se fugir do tema e/ou for ilegível.

**As normas de avaliação da redação seguem as orientações expressas no Edital.**

## FOLHA RASCUNHO

**ATENÇÃO:**

A redação só será avaliada na folha **REDAÇÃO DEFINITIVA**

|    |  |
|----|--|
| 1  |  |
| 2  |  |
| 3  |  |
| 4  |  |
| 5  |  |
| 6  |  |
| 7  |  |
| 8  |  |
| 9  |  |
| 10 |  |
| 11 |  |
| 12 |  |
| 13 |  |
| 14 |  |
| 15 |  |
| 16 |  |
| 17 |  |
| 18 |  |
| 19 |  |
| 20 |  |
| 21 |  |
| 22 |  |
| 23 |  |
| 24 |  |
| 25 |  |
| 26 |  |
| 27 |  |

## LÍNGUA PORTUGUESA

As expectativas das pessoas podem ser traduzidas como desejos, sonhos de futuro, ou como promessas de longevidade. Em um e outro caso, as expectativas só se tornam presentes por meio da linguagem, que fornece aos falantes recursos abundantes e de natureza variada para a expressão de suas expectativas de e para a vida. Você está convidado a parar um momento para conhecer esses recursos. Boa prova!

### Tomara

Tomara

Que você volte depressa

Que você não se despeça

Nunca mais do meu carinho

E chore, se arrependa

E pense muito

Que é melhor se sofrer junto

Que viver feliz sozinho

Tomara

Que a tristeza te convença

Que a saudade não compensa

E que a ausência não dá paz

E o verdadeiro amor de quem se ama

Tece a mesma antiga trama

Que não se desfaz

E a coisa mais divina

Que há no mundo

É viver cada segundo

Como nunca mais...

Vinicius de Moraes

Fonte: MORAES, V. Tomara. In: TOQUINHO. **Como dizia o poeta**. São Paulo: RGE Discos, 1971.

### QUESTÃO 01

Em relação ao poema "Tomara", de Vinicius de Moraes, analise a validade das afirmações a seguir.

- I. A expressão título do poema, "Tomara", constitui uma expressão interjeitiva.
- II. A função interjeitiva não permanece na expressão "Tomara que".
- III. Na primeira estrofe, os quatro versos iniciados pela conjunção integrante estão relacionados diretamente a "Tomara".
- IV. Na segunda estrofe, apenas o verso "que a tristeza te convença" está ligado diretamente a "Tomara".

Estão corretas as afirmativas:

- A) I e II.
- B) II e III.
- C) III e IV.
- D) I e IV.
- E) II e IV.

### QUESTÃO 02

Nas expressões "expectativa de vida" e "expectativa para a vida", presentes no texto de abertura da prova, observamos o papel semântico das preposições. Em relação a esses papéis, assinale a alternativa correta.

- A) Em "expectativa para a vida", a preposição 'para' introduz uma finalidade.
- B) Em "expectativa de vida", a preposição 'de' introduz uma localização.
- C) Ambas as preposições, 'de' e 'para', atribuem às respectivas expressões a noção de longevidade da pessoa.
- D) A preposição "de" indica o material de que é feita a expectativa, e a preposição "para" designa o público da expectativa.
- E) As expressões 'expectativa de vida' e 'expectativa para a vida' são sinônimas.

**QUESTÃO 03**

Águas de março

Composição: Antonio Carlos Jobim

É o pau, é a pedra, é o fim do caminho  
É um resto de toco, é um pouco sozinho  
É um caco de vidro, é a vida, é o sol  
É a noite, é a morte, é um laço, é o anzol  
É peroba no campo, é o nó da madeira  
Caingá candeia, é o matita-pereira

É madeira de vento, tombo da ribanceira  
É o mistério profundo, é o queira ou não queira  
É o vento ventando, é o fim da ladeira  
É a viga, é o vão, festa da cumeeira  
É a chuva chovendo, é conversa ribeira  
Das águas de março, é o fim da canseira  
É o pé, é o chão, é a marcha estradeira  
Passarinho na mão, pedra de atiradeira

É uma ave no céu, é uma ave no chão  
É um regato, é uma fonte, é um pedaço de pão  
É o fundo do poço, é o fim do caminho  
No rosto um desgosto, é um pouco sozinho

É um estepe, é um prego, é uma conta, é um conto  
É um pingo pingando, é uma conta, é um ponto  
É um peixe, é um gesto, é uma prata brilhando  
É a luz da manhã, é o tijolo chegando  
É a lenha, é o dia, é o fim da picada  
É a garrafa de cana, o estilhaço na estrada  
É o projeto da casa, é o corpo na cama  
É o carro enguiçado, é a lama, é a lama

É um passo, é uma ponte, é um sapo, é uma rã  
É um resto de mato na luz da manhã  
São as águas de março fechando o verão  
É a promessa de vida no teu coração

É uma cobra, é um pau, é João, é José  
É um espinho na mão, é um corte no pé  
São as águas de março fechando o verão  
É a promessa de vida no teu coração

É pau, é pedra, é o fim do caminho  
É um resto de toco, é um pouco sozinho  
É um passo, é uma ponte, é um sapo, é uma rã  
É um belo horizonte, é uma febre terçã  
São as águas de março fechando o verão  
É a promessa de vida no teu coração

Pau, erda  
Im, inho  
Esto, oco  
Oco, inho  
Aco, idro Ida, ol  
Oite, orte  
Aço, zol  
São as águas de março fechando o verão  
É a promessa de vida no teu coração

A canção de Tom Jobim pode ser considerada uma ode à mudança quando fala de como a natureza se transforma na passagem do verão para o outono.

**PORQUE**

As chuvas são mais abundantes na virada da estação, no Brasil, e fazem renascer a esperança de melhores colheitas.

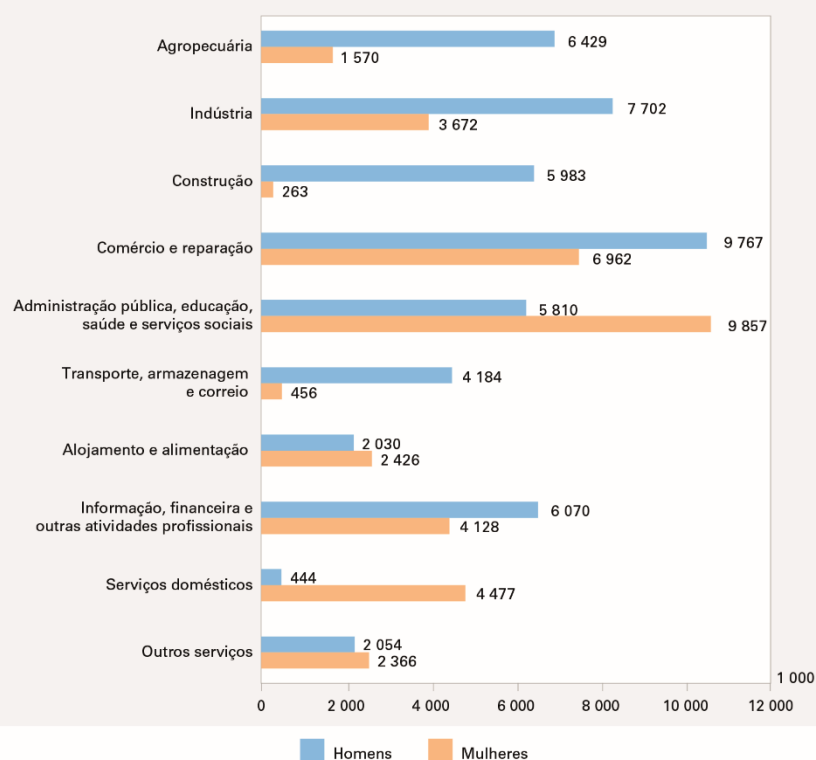
Assinale a alternativa que melhor representa a relação que se estabelece entre as duas asserções.

- A) As duas asserções são verdadeiras e a segunda é uma justificativa da primeira.
- B) As duas asserções são falsas e a segunda é uma justificativa da primeira.
- C) As duas asserções são verdadeiras, mas a segunda não é uma justificativa da primeira.
- D) A primeira asserção é verdadeira e a segunda é falsa.
- E) A primeira asserção é falsa e a segunda é verdadeira.

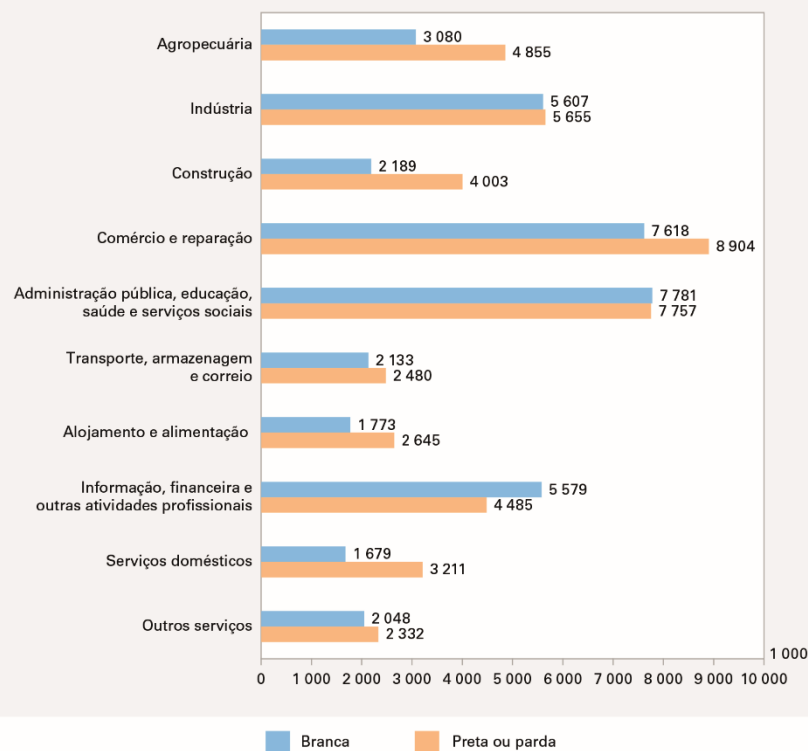
**QUESTÃO 04**

Observe os gráficos do IBGE sobre população ocupada e as afirmações decorrentes deles

**Gráfico 7 - População ocupada, por sexo, segundo os grupos de atividade - Brasil - 2020**



**Gráfico 8 - População ocupada, por cor ou raça, segundo os grupos de atividade - Brasil - 2020**



Fonte: IBGE, Pesquisa Nacional por Amostra de Domicílios Contínua 2020.



- I. Percebemos que pretos e pardos são a maioria da população ocupada em oito das dez categorias avaliadas pelo IBGE.
- II. Podemos perceber que as mulheres são a minoria da população ocupada em seis das dez categorias analisadas.
- III. A diferença percentual entre homens e mulheres, na categoria "Administração pública, educação, saúde e serviços sociais", é a mesma que existe nas taxas de ocupação entre brancos e pretos ou pardos para mesma categoria.
- IV. Dos 4921 respondentes da população ocupada em "Serviços domésticos", cerca de 1% não informou qual sua raça ou cor.
- V. O trabalho no setor da construção é exercido predominantemente por homens brancos.

Estão corretas as afirmativas

- A) I, II e III.
- B) II, III e IV.
- C) III, IV e V.
- D) I, III e V.
- E) I, II e IV.

**QUESTÃO 05**

Fonte: AMARILDO. **Reforma da previdência**. Disponível em [www.amarildo.com.br](http://www.amarildo.com.br), acessado em 04/04/2022.

Na fala "A gente nasce na pobreza, sem saneamento, sem educação, no meio do tráfico, sem emprego, sem plano de saúde...", podemos identificar um recurso de coesão que ajuda o texto a progredir. Marque V nas afirmações verdadeiras e F nas falsas.

- ( ) O recurso utilizado pelo autor é a paráfrase, pois o conteúdo repete, com outras palavras, a ideia expressa em "A reforma leva em conta a expectativa de vida..."
- ( ) O recurso utilizado é o paralelismo sintático, com a repetição da estrutura composta por preposição e substantivo.
- ( ) O paralelismo é um recurso coesivo que reitera uma ideia por meio da repetição da estrutura frasal.
- ( ) A paráfrase é um recurso coesivo que apenas repete uma ideia pelo uso de palavras sinônimas.

A sequência correta é:

- A) V – F – V – F.
- B) F – V – V – F.
- C) F – V – F – V.
- D) V – F – F – V.
- E) V – V – F – F.

**RASCUNHO**

**FÍSICA**

*“Você não pode esperar construir um mundo melhor sem melhorar os indivíduos. Para esse fim, cada um de nós deve trabalhar para o seu próprio aperfeiçoamento e, ao mesmo tempo, compartilhar uma responsabilidade geral por toda a humanidade.”*

Fonte: <https://exame.com/ciencia/17-frases-de-marie-curie-para-entender-mais-sobre-a-vida-e-a-ciencia/amp/>

Essa sentença é atribuída a Marie Curie, cientista polonesa e a primeira mulher a vencer um Nobel e fez mais, ganhou dois: o de Física e de Química. Já no século XIX, sendo muito sensível as causas sociais, percebe que para termos, de fato, um mundo melhor, é necessário que cada um faça a sua parte. A Física, feita pelas mulheres e homens, é uma Ciência que procura compreender os fenômenos naturais, proporcionando avanços científicos, mas não desvinculados da espiritualidade e da sociedade, para enfim termos esperança de um mundo melhor a cada dia e para todos.

**QUESTÃO 06**

Os carros elétricos estão chegando nas ruas do mundo todo e funcionam por meio de corrente elétrica, eliminando, assim, a queima de combustível fóssil. Essa tecnologia, baseada no eletromagnetismo, trará mais qualidade de vida para todos nós, em especial ao meio ambiente. Um carro elétrico para rodar 100 km necessita em média de 20 kWh de energia. Se abastecermos esse carro numa tomada comum de casa de 20 A, cuja voltagem é 220 V, quanto tempo, aproximadamente, será preciso de carga para uma viagem de 300 km?

- A) 2 h.
- B) 4 h.
- C) 8 h.
- D) 10 h.
- E) 14 h.

**QUESTÃO 07**

Um avanço na geração de energia elétrica mais limpa ocorreu com a proposta das placas fotovoltaicas, que são sistemas de geração elétrica por meio da luz solar. Uma forma de dimensionar a quantidade de placas solares para uma residência é especificar a necessidade de energia para alimentar os equipamentos da casa e depois dividir pelo tempo médio de insolação diária. Assim, teremos o consumo diário, com o qual podemos ter o consumo mensal, considerando o mês de 30 dias. Um consumidor resolveu colocar as placas fotovoltaicas, assim:

A sua necessidade diária de energia é 3,9 kWh, num local com insolação de 6h por dia. O valor ideal de energia a ser gerado nos painéis, por hora, é de \_\_\_\_\_. Assim, no mês, o aporte de energia será de \_\_\_\_\_. Se cada módulo de painéis solares produz 9 kWh, serão necessários, no mínimo, \_\_\_\_\_ módulos de painéis solares.

A sequência que completa, corretamente, as lacunas do texto é

- A) 650 Wh – 4,6 kWh – 12.
- B) 650 Wh – 117,0 kWh – 13.
- C) 1300 Wh – 4,6 kWh – 10.
- D) 1300 Wh – 117,0 kWh – 12.
- E) 1300 Wh – 58,5 kWh – 15.

**RASCUNHO**

**QUESTÃO 08**

A água é vital para a sobrevivência dos seres vivos, e podemos aumentar a qualidade da água potável para consumo humano utilizando filtros. Esses filtros são compostos, geralmente, de camadas de diferentes materiais filtrantes, entre os quais, carvão ativado, quartzos, areias, entre outros. A vazão volumétrica de água é uma das características técnicas importantes e indica o volume de água que estará disponível por intervalo de tempo. Um equipamento numa indústria, na produção de alimentos, necessita que a água filtrada flua numa tubulação de 4 cm de diâmetro numa velocidade de 200 m/s. Desta forma, o filtro acoplado ao equipamento deve ter uma vazão de aproximadamente: (use a aproximação  $\pi = 3$ ).

- A) 0,24 L/min.
- B) 240 L/min.
- C) 1440 L/min.
- D) 2400 L/min.
- E) 14400 L/min.

**RASCUNHO****QUESTÃO 09**

A atividade física regular é indicada para a manutenção de uma vida saudável e ajuda a prevenir algumas doenças. A corrida é uma forma de exercício que também auxilia na perda de peso e, em média, 300 calorias são queimadas em 30 minutos de corrida moderada. É importante que se mantenha uma regularidade semanal de exercícios. Desta forma, qual das alternativas a seguir garante uma queima de 1500 calorias, dispondo de um local em linha reta de 500 m para as corridas moderadas, cuja velocidade é em torno de 8 km/h.

- A) 5 dias de 2 idas e 2 voltas na pista.
- B) 5 dias de 4 idas e 4 voltas na pista.
- C) 5 dias de 8 idas e 8 voltas na pista.
- D) 10 dias de 4 idas e 4 voltas na pista.
- E) 10 dias de 8 idas e 8 voltas na pista.

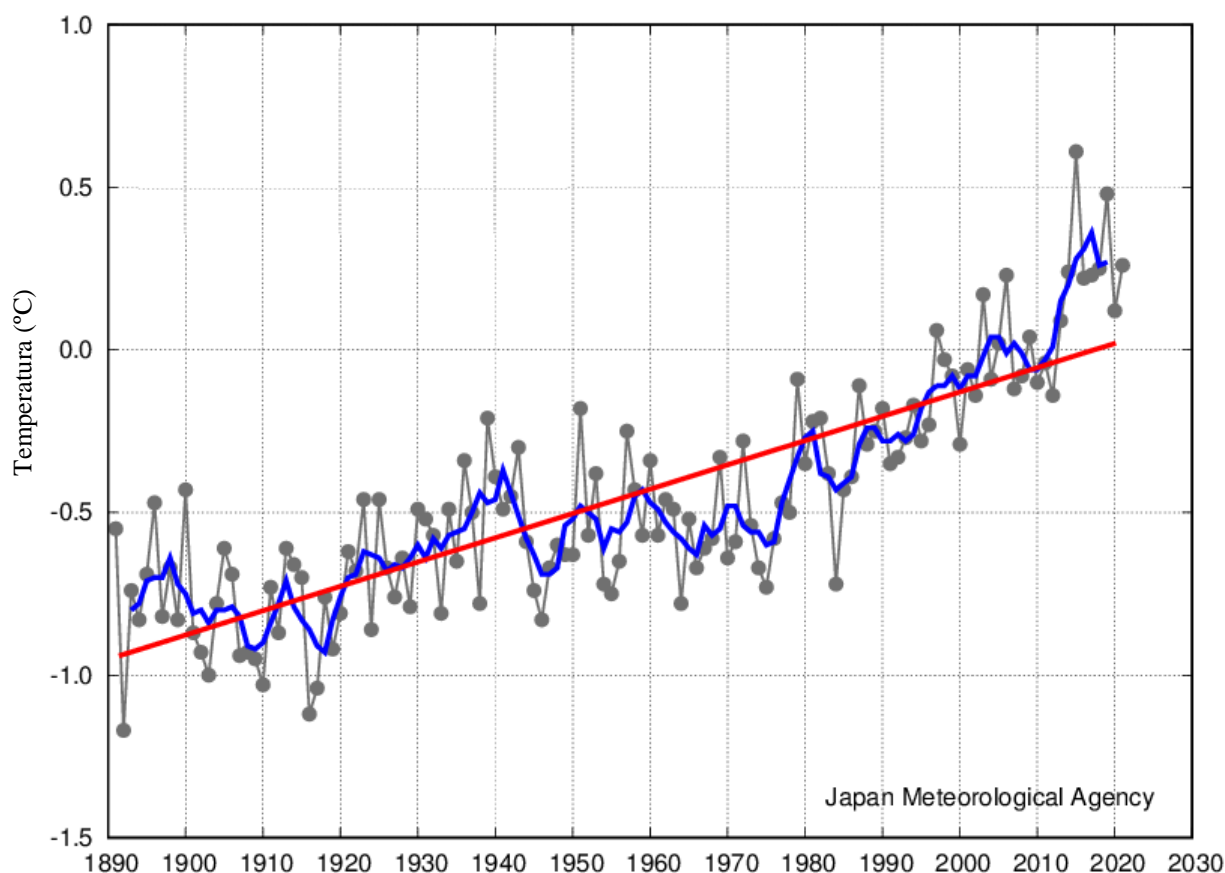
**RASCUNHO**

**QUESTÃO 10**

As mudanças climáticas que estamos observando, cada vez mais frequentes, têm diferentes origens naturais e também influências do ser humano no trato da natureza. No gráfico a seguir, temos uma amostra da anomalia mensal da temperatura média global da superfície terrestre. Uma anomalia é uma flutuação extrema de um elemento com desvios acentuados do padrão adotado. No caso, a seguir, o padrão é a média de temperaturas entre 1991 e 2020. A linha reta vermelha indica uma tendência de aumento linear da temperatura na superfície terrestre.

Analise o gráfico e indique qual foi o valor aproximado da variação de temperatura no século XX.

Anomalias mensais da temperatura média global da superfície em dezembro de 2021



A linha preta indica a anomalia da temperatura na superfície em cada ano

A linha azul indica a média de 5 anos

A linha vermelha indica a tendência linear de longo prazo

Fonte: adaptado de [https://ds.data.jma.go.jp/tcc/tcc/products/gwp/temp/dec\\_wld.html](https://ds.data.jma.go.jp/tcc/tcc/products/gwp/temp/dec_wld.html).

- A) -1,6 °C.
- B) -1,0 °C.
- C) -0,3 °C.
- D) 0,8 °C.
- E) 1,6 °C.

**RASCUNHO**

**BIOLOGIA****QUESTÃO 12**

Conceitualmente, podemos dizer que a Biologia é o estudo da VIDA em seus mais diversos aspectos. Ao considerarmos um ser microscópico, possível de ser visualizado apenas em equipamentos específicos, ou uma exuberante sequóia, árvore que pode atingir muitos metros de altura, estamos nos referindo a seres que possuem vida. Nesta prova, você encontrará questões que permitem refletir sobre a vida em diferentes contextos.

**QUESTÃO 11**

Quando pensamos em qualidade de vida, geralmente a associamos com a nossa vida. Porém, essa visão antropocêntrica precisa ser revista, pois a vida não é um fenômeno exclusivo do ser humano. A manutenção e a preservação adequada dos ambientes naturais é, também, fundamental para a vida de diversos seres que habitam esses ambientes. O Bioma Pampa é um importante exemplo. Em relação a ele, é correto afirmar que:

- I. Ocupa áreas de planície e, no Brasil, localiza-se no sul do Rio Grande do Sul, apresentando considerável diversidade de espécies, por exemplo, de gramíneas.
- II. Apresenta uma fauna expressiva, de modo especial, com diferentes espécies de aves e mamíferos terrestres, além de abrigar ecossistemas ricos com espécies endêmicas.
- III. A criação de gado em campo nativo é uma prática que pode contribuir para a conservação de diferentes ecossistemas encontrados no Pampa.

Está(ão) correta(s)

- A) Apenas I
- B) Apenas II.
- C) Apenas III.
- D) Apenas I e II.
- E) I, II e III.

"A compreensão da química da vida tem sido de fundamental importância para o avanço da Biologia e para a melhoria da qualidade da vida humana."

Fonte: AMABIS, J.; MARTHO, G. Fundamentos de Biologia Moderna, 2016, p. 10

Quando falamos em química da vida, referimo-nos, por exemplo, ao fato de que os organismos vivos são formados por moléculas orgânicas, as quais possuem elementos químicos característicos e desempenham funções essenciais para a manutenção da vida.

Considerando as informações apresentadas, assinale a alternativa correta.

- A) A água é a substância mais importante para a manutenção da vida, pois é a molécula orgânica mais abundante das células e dos fluidos do corpo humano.
- B) A celulose, presente nas fibras, é essencial para os seres humanos, pois faz parte da sua constituição celular e fornece energia para a realização de suas atividades.
- C) O colesterol é uma substância orgânica essencial para os seres humanos, pois atua, por exemplo, como precursor da síntese de hormônios sexuais.
- D) A glicose, carboidrato simples do tipo monossacarídeo, é uma molécula orgânica essencial, pois constitui a reserva energética dos animais.
- E) Os ácidos nucleicos, macromoléculas orgânicas, estão relacionados ao armazenamento e à transmissão de informações genéticas, bem como à síntese de aminoácidos.

**QUESTÃO 13**

Possuir célula ou células é uma das mais notáveis características dos organismos vivos. A célula é a base da estrutura e reprodução de um organismo. E, de fato, para compreendermos plenamente o fenômeno vida, precisamos conhecer e entender as células.

Em relação à temática célula, avalie as asserções e a relação proposta entre elas.

- I. Nos seres vivos atuais, os processos químicos que caracterizam a vida ocorrem no interior de células.

**PORQUE**

- II. A célula possui organelas chamadas mitocôndrias, em cujo interior ocorre a respiração celular, o principal processo de obtenção de energia dos seres vivos.

- A) As asserções I e II são verdadeiras e a II é uma justificativa da primeira.  
 B) As asserções I e II são verdadeiras e a II não é uma justificativa da primeira.  
 C) A asserção I é uma proposição falsa e a II é verdadeira.  
 D) A asserção I é uma proposição verdadeira e a II é falsa.  
 E) Ambas as asserções são falsas.

**QUESTÃO 14**

Observe a imagem.



Fonte: [https://br.freepik.com/fotos-gratis/foco-raso-de-um-sapo-parteiro-comum-alytes-obstetras-nacasca\\_20495715.htm#page=2&query=sapo&position=30&from\\_view=search](https://br.freepik.com/fotos-gratis/foco-raso-de-um-sapo-parteiro-comum-alytes-obstetras-nacasca_20495715.htm#page=2&query=sapo&position=30&from_view=search)

O animal apresentado na imagem pertence a um grupo de vertebrados que evoluiu, há cerca de 365 milhões de anos, a partir de um grupo de peixes. O Brasil é um dos países mais ricos do mundo em número de espécies, com mais de 1000 espécies descritas, e várias dessas espécies estão ameaçadas de extinção em razão da destruição de seus habitats. Isso nos diz muito sobre a condição geral do meio ambiente porque esse grupo de animais é bastante sensível a alterações e, por essa razão, são considerados bioindicadores.

Espécies bioindicadoras

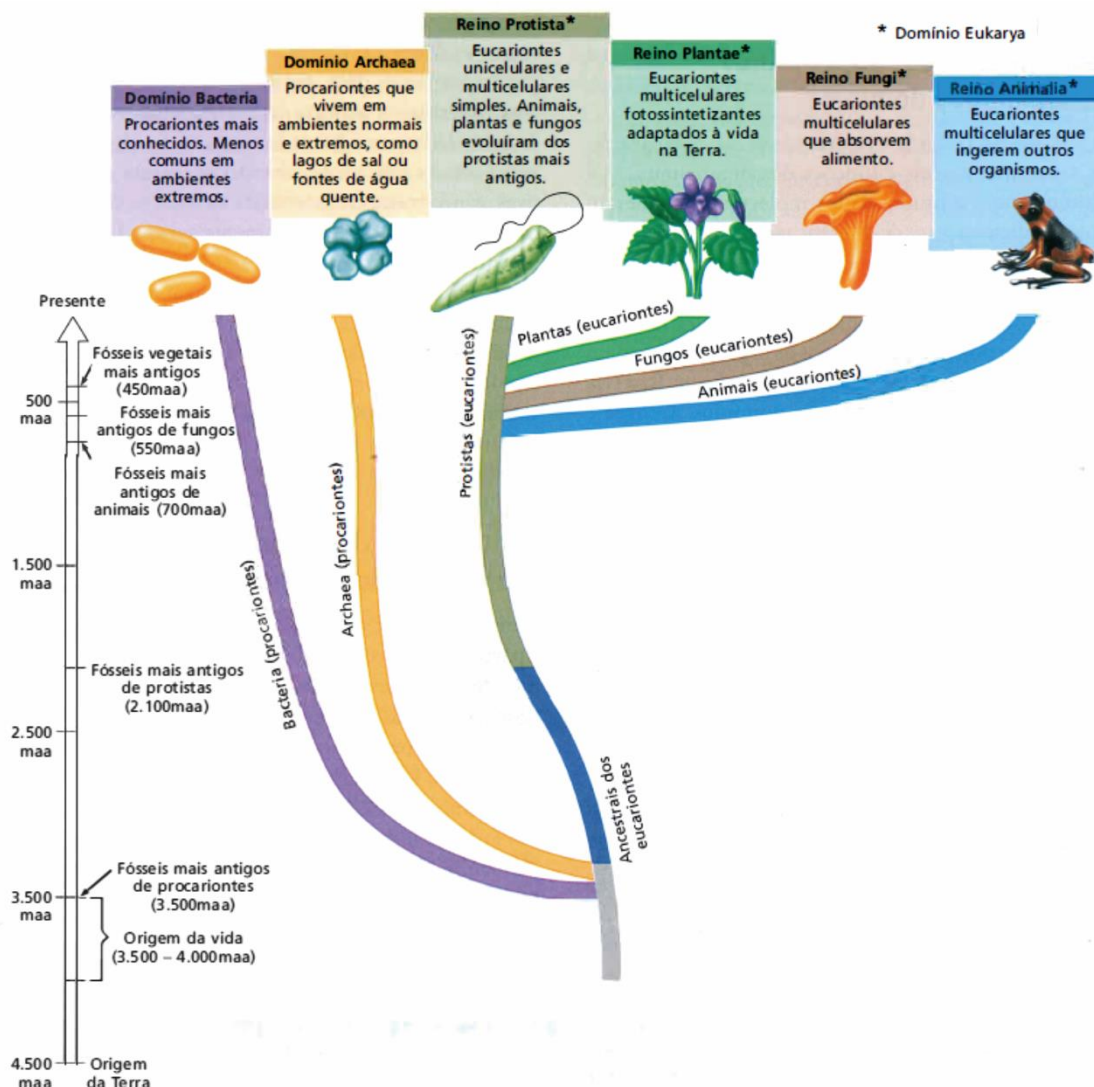
- I. fornecem subsídios sobre as características físicas e/ou químicas de um ecossistema.  
 II. são aquelas capazes de colonizar ecossistemas inóspitos.  
 III. apresentam distribuição geográfica limitada.

Está(ão) correta(s):

- A) Apenas I.  
 B) Apenas II.  
 C) Apenas III.  
 D) Apenas I e II.  
 E) Apenas II e III.

**QUESTÃO 15**

A vida surgiu na Terra há mais de 4 bilhões de anos e vem evoluindo e se diversificando. Podemos representar, com esquemas, a relação de parentesco entre os mais diversos seres vivos. Observe a imagem a seguir e, posteriormente, assinale V (verdadeiro) ou F (falso) para as afirmativas.



Fonte: NABORS, M. W. Introdução à Botânica. São Paulo: Roca, 2012, p.380

- ( ) Os procariontes são os mais antigos organismos da terra.
- ( ) Os primeiros animais apareceram há mais de 700 milhões de anos.
- ( ) Na história evolutiva, os protistas são os eucariontes mais antigos.
- ( ) Evidências moleculares atuais mostram que plantas e fungos são intimamente relacionados.

A alternativa que apresenta a sequência correta é:

- A) V – V – V – F.
- B) F – F – F – V.
- C) V – F – V – F.
- D) F – V – F – F.
- E) V – V – V – V.



## MATEMÁTICA

A Matemática, além de ser usada como ferramenta para medir importantes índices sobre a expectativa de vida de uma população, é uma ciência fundamental para a nossa qualidade de vida, pois ela condiciona a pensar e criar um senso crítico, trabalhando o raciocínio diante das mais variadas tarefas que encontramos no nosso cotidiano. Nesta prova, a matemática apresenta algumas questões para você trabalhar o seu raciocínio.

### QUESTÃO 16

A expectativa de vida de uma planta é determinada pelo ecossistema da planta. A maioria dessas espécies tem uma longa vida útil, se elas tiverem a quantidade certa de sol e água. A população de certa espécie de planta, em uma região do Pampa Gaúcho, cresce segundo a lei  $n(t) = 5000e^{0,02t}$  em que  $n(t)$  é o número de indivíduos estimados da espécie no ano  $t$  ( $t=0,1,2,\dots$ ), contando a partir de hoje ( $t=0$ ). De acordo com as informações, é correto afirmar que: (use  $\ln 2 = 0,69$  e  $\ln 5 = 1,6$ ).

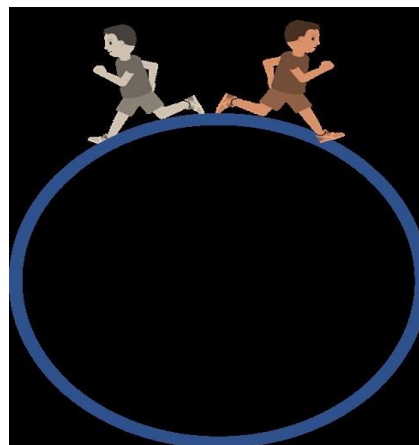
- I. São necessários 34,5 anos para que a população da espécie atinja 10000 indivíduos.
- II. Para que a espécie atinja 8000 indivíduos, são necessários 23,5 anos.
- III. Para que a espécie atinja 8000 indivíduos, são necessários 26,5 anos.

Está(ão) correta(s):

- A) Apenas I.
- B) Apenas II.
- C) Apenas III.
- D) Apenas I e II.
- E) Apenas I e III.

### QUESTÃO 17

A corrida é um dos esportes mais democráticos, afinal, basta um tênis adequado, uma roupa confortável e muita força de vontade. Sua prática garante uma melhor expectativa de vida, pois colabora no funcionamento cardíaco, na redução da pressão arterial e do colesterol LDL. Os amigos Beto e Vini são praticantes de corrida e costumam realizá-la em uma pista circular. Beto demora 48 segundos para dar a volta completa na pista. Vini corre em sentido oposto e encontra Beto a cada 18 segundos. O tempo em segundos que Vini demora para dar uma volta completa é:



- A) 28,8 segundos.
- B) 29,6 segundos.
- C) 32,8 segundos.
- D) 36,4 segundos.
- E) 38,4 segundos.

**QUESTÃO 18**

Uma pesquisa apurou conhecer quais fatores proporcionam uma melhor qualidade de vida para a população. Os resultados foram divulgados utilizando um gráfico de setores.



No setor “Mais tempo com a família”, estão associadas 35% das respostas, ao setor “Dormir bem”, 270 respostas e aos setores “Ter contato com a natureza” e “Fazer exercícios físicos”, um mesmo número de respostas. Assim, o número total de pessoas que participaram da pesquisa é de:

- A) 540.
- B) 630.
- C) 900.
- D) 1080.
- E) 1800.

**QUESTÃO 19**

## Casa própria é qualidade de vida

Adquirir um imóvel significa deixar de pagar aluguel e aumentar a renda disponível para outros gastos ou investimentos, além da segurança que a casa própria proporciona. Deixar de viver em uma habitação precária promove a qualidade de vida.

Fonte: <https://www.dmtmdebate.com.br/casa-propria-e-qualidade-de-vida/> - acesso 07/04/2022

Joaquim realizou o sonho de adquirir sua casa própria. A sala da casa nova possui 7 metros de comprimento, 5 metros de largura e 3 metros de altura, tendo uma janela quadrada de 1 metro de lado e uma porta de 1 metro por 2 metros. Entre as reformas que precisa fazer, estão a pintura da sala, excluindo a janela, a porta e o chão. É correto afirmar que:

- I. A área da sala a ser pintada é de 105 m<sup>2</sup>.
  - II. Se um litro de tinta é suficiente para pintar 2 m<sup>2</sup>, então serão gastos 52,5 litros para pintar a sala.
  - III. O volume da sala é de 105 m<sup>3</sup>.
- A) Apenas I.
  - B) Apenas II.
  - C) Apenas III.
  - D) Apenas II e III.
  - E) I, II e III.

**QUESTÃO 20**

## Pandemia reduz expectativa de vida no Brasil em 4,4 anos, diz especialista

Fonte: <https://www.cnnbrasil.com.br/saude> - acesso 09/04/2022

Pesquisadores do Ipea (Instituto de Pesquisa Econômica Aplicada) estimam que brasileiros vivam (em média) atualmente até os 72,2 anos; antes da Covid-19, a média de longevidade era de 76,6 anos. De acordo com a pesquisa, podemos afirmar que a média da expectativa de vida no Brasil sofreu uma redução percentual de aproximadamente:

- A) 6,74%.
- B) 6,09%.
- C) 5,74%.
- D) 5,09%.
- E) 4,74%.

## QUÍMICA

A (bio)química da vida não se resume a combinações de elementos ou moléculas se transformando em energia ou tecidos. Também, aparece nas conduções nervosas, na higienização das mãos e nas respostas às emoções. O cortisol da irritação, a oxitocina do prazer e as endorfinas liberadas em um sorriso. Todos envolvem algum tipo de reação ou substâncias químicas. Convidamos a “dividir” conosco um pouco dessa química nas questões a seguir. Desejamos uma boa prova e uma boa vida!!!

## QUESTÃO 21

Extraído principalmente dos grãos da soja, o ácido p-cumárico é conhecido pela sua alta capacidade antioxidante em alimentos. Sua estrutura molecular é caracterizada fundamentalmente pela presença de um grupo carboxílico de 3 átomos – incluindo o carbono da carboxila, um anel benzênico, um grupo hidroxila e uma dupla ligação entre carbonos 2 e 3. Determine a fórmula molecular e o número de insaturações do ácido p-cumárico.

- A)  $C_9H_6O_2$  e 1 insaturação.
- B)  $C_9H_8O_2$  e 3 insaturações.
- C)  $C_8H_4O_3$  e 3 insaturações.
- D)  $C_9H_8O_3$  e 4 insaturações.
- E)  $C_8H_4O_3$  e 4 insaturações.

## QUESTÃO 22

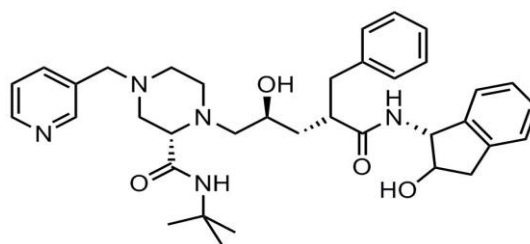
A ureia, descoberta em 1773, foi a primeira substância preparada sinteticamente em laboratório. Essa substância é resultado do nosso metabolismo, degradando as proteínas ingeridas na alimentação, e a análise de seus níveis no organismo serve como monitoramento da saúde de diversos órgãos do corpo humano. Qual a quantidade de amônia necessária para a produção de 300 g de ureia  $CO(NH_2)_2$  a partir da reação não balanceada a seguir?



- A) 6,1 gramas.
- B)  $20,4 \times 10^{23}$  moléculas.
- C) 17 gramas.
- D) 61 gramas.
- E) 170 gramas.

## QUESTÃO 23

O Indinavir é um fármaco distribuído pelo Ministério da Saúde no tratamento a AIDS. Este não impede a transmissão do vírus por meio de suas diferentes formas, sendo indicado apenas para o tratamento de adultos infectados pelo vírus HIV, quando a terapia retroviral é necessária. Indique a seguir os diferentes grupos funcionais presentes na molécula.



- A) Amina, éster, amida, álcool.
- B) Fenil, *t*-butil, álcool, benzil.
- C) Amina terciária, amida, álcool, amina aromática.
- D) Amina secundária, álcool, amina benzílica, cetona.
- E) Amina secundária, álcool, amina aromática, éster.

**QUESTÃO 24****RASCUNHO**

Análise as afirmações:

- I. O glicogênio é considerado uma ose de origem vegetal, pois é formado pela combinação de monossacarídeos.
  - II. O ATP armazena energia que é utilizada pelos animais em seus trabalhos biológicos. Assim, a hidrólise do ATP é um processo exotérmico.
  - III. Os glicerídeos são açúcares comestíveis exclusivamente de origem vegetal.
- A) Somente a alternativa I.
  - B) Somente a alternativa II.
  - C) Somente a alternativa III.
  - D) Alternativas I e II estão corretas.
  - E) Alternativas I e III estão corretas.

**QUESTÃO 25**

A Pandemia COVID-19 popularizou, para o uso cotidiano, o emprego do álcool em gel como sanitizante. Além de espessantes, água e regulador de pH, para sua eficácia, o álcool precisa ter em sua composição, necessariamente, 70 % (em massa) de etanol. Qual a quantidade de etanol necessária para se preparar um frasco contendo 180 g de álcool em gel?

- A) 5,4 g.
- B) 54 g.
- C) 12,6 g.
- D) 126 g.
- E) 150 g.

**RASCUNHO**

## LITERATURA

As obras de ficção de alto valor estético vencem a barreira do tempo e, portanto, também despertam o interesse de leitores de gerações posteriores, pois o que importa realmente é o mergulho na alma humana. Isso não impede que se identifiquem marcas históricas, como acontecimentos políticos e costumes de uma determinada época. Ainda assim, a obra literária é um universo em si, um mundo ficcional, autônomo e independente da realidade factual. Seu tempo está contido na realidade criada e é colocado em ação quando o leitor completa o seu propósito final por meio do ato de ler e interpretar a partir do seu horizonte de expectativas.

### Com licença poética

Quando nasci um anjo esbelto,  
desses que tocam trombeta, anunciou:  
vai carregar bandeira.  
Cargo muito pesado pra mulher,  
esta espécie ainda envergonhada.  
Aceito os subterfúgios que me cabem,  
sem precisar mentir.  
Não sou tão feia que não possa casar,  
acho o Rio de Janeiro uma beleza e  
ora sim, ora não, creio em parto sem dor.  
Mas o que sinto escrevo. Cumpro a sina.  
Inauguro linhagens, fundo reinos  
— dor não é amargura.  
Minha tristeza não tem pedigree,  
já a minha vontade de alegria,  
sua raiz vai ao meu mil avô.  
Vai ser coxo na vida é maldição pra homem.  
Mulher é desdobrável. Eu sou.

Fonte: PRADO, A. **Bagagem**. São Paulo: Siciliano, 1993, p.11.

### QUESTÃO 26

O poema ‘Com licença poética’, parte integrante do livro ‘Bagagem’, de Adélia Prado, publicado em 1976, traz, assim como os outros poemas da escritora, observações do cotidiano, do caseiro provinciano, da linguagem simples, com alusões ao próprio processo criativo de sua escrita. Com base no texto do poema, marque a alternativa que melhor responde à pergunta: qual é o sentido da figura de linguagem ‘vai carregar bandeira’ no terceiro verso e seu comentário no quarto verso?

- A) A bandeira como símbolo de uma cultura machista deve ser carregada por ela.
- B) Vai se curvar ao papel de servidão de ser mandada pelos outros por ser mulher.
- C) Ela vai ter um lugar de destaque, mesmo em uma cultura em que não se acredita que as mulheres tenham essa capacidade.
- D) Vai ter um grande papel na sociedade, mas vai perdê-lo porque é mulher.
- E) A bandeira é um símbolo cultural que denuncia a discriminação das mulheres.

### QUESTÃO 27

Ainda sobre o poema ‘Com licença poética’, marque a alternativa que melhor explica o último verso, ‘Mulher é desdobrável. Eu sou.’, em relação ao poema inteiro.

- A) O eu lírico afirma que se vira, que dá conta do que for necessário na vida.
- B) O eu lírico se despede sem esperanças de melhora em sua vida.
- C) O eu lírico termina com ironia por não achar sentido na existência.
- D) O eu lírico usa um tom de neutralidade, sem ternura, sem estima por si própria porque não percebe a possibilidade de lutar contra a cultura vigente.
- E) O eu lírico usa sarcasmo sobre a discriminação que sofre.

**QUESTÃO 28**

No romance ‘Vila dos Confins’, de Mário Palmério, publicado em 1956, o autor, por intermédio do cabo eleitoral, Pé de Meia, apresenta um relato sobre o alistamento eleitoral em uma cidade pequena no interior do país. Assinale a alternativa que melhor demonstra a atitude do povo expressa no trecho a seguir.

“Cabo de enxada engrossa as mãos [...] caneta e lápis são ferramentas muito delicadas. A lida é outra coisa: labuta pesada, de sol a sol, nos campos e currais. É marcar bezerro, é curar bicheira [...]. E quem perdeu tempo com leitura e escrita em menino, acaba logo se esquecendo do pouco que aprendeu. Ler o quê? Escrever o quê? Mas agora é preciso: a eleição vem aí, e o título rende a estima do patrão [...].”

Fonte: PALMÉRIO, M. **Vila dos Confins**. Rio de Janeiro: José Olympio, 1976, p. 62 e 63.

- A) O desejo de emancipação de um povo oprimido pela política excludente do país em que vive.
- B) A vontade de participar do processo de escolha de políticos com a intenção de melhorar seu lugar.
- C) A inconformidade com um sistema que cria currais eleitorais ou o chamado voto de cabresto.
- D) A dificuldade encontrada por um trabalhador rural, acostumado com as atividades da fazenda e longe das práticas de leitura e escrita, em votar usando lápis e caneta.
- E) A hipocrisia de pessoas comuns que não se importam nem com momentos importantes como as eleições.

**QUESTÃO 29**

Nas narrativas, há três possíveis modalidades básicas de tempo: o histórico ou cronológico (conforme nos indica o relógio e o calendário); o psicológico (conforme cada personagem o percebe, ligado às emoções); e o metafísico ou mítico (cíclico ou reversível por meio de rituais). Leia os trechos a seguir, do conto Felicidade Clandestina, de Clarice Lispector, e marque a alternativa que melhor indica as modalidades de tempo utilizadas.

*“Eu ia diariamente à sua casa, sem faltar um dia sequer.”*

*““E você fica com o livro por quanto tempo quiser.” Entendem ?Valia mais do que me dar o livro: “pelo tempo que eu quisesse” é tudo o que uma pessoa, grande ou pequena, pode ter a ousadia de querer.”*

Fonte: LISPECTOR, C. Felicidade Clandestina: contos. 2. Ed. Rio de Janeiro, RJ: José Olympio, 1975, p. 07 e 08.

- A) Mítico e Psicológico.
- B) Histórico e Histórico.
- C) Psicológico e Psicológico.
- D) Mítico e Mítico.
- E) Histórico e Psicológico.

**RASCUNHO**

**QUESTÃO 30****RASCUNHO**

No conto ‘Felicidade Clandestina’, de Clarice Lispector, as sensações que a protagonista tem antes e depois da conquista do objeto de desejo, um livro emprestado, são distintas. Quais papéis o decorrer do tempo assume nesses dois momentos?

Antes: *“O plano secreto da filha do dono de livraria era tranqüilo e diabólico. No dia seguinte lá estava eu à porta de sua casa, com um sorriso e o coração batendo. Para ouvir a resposta calma: o livro ainda não estava em seu poder, que eu voltasse no dia seguinte.”*

Depois: *“Chegando em casa, não comecei a ler. Fingia que não o tinha, só para depois ter o susto de o ter. Horas depois abri-o, li algumas linhas maravilhosas, fechei-o de novo, fui passear pela casa, adiei ainda mais indo comer pão com manteiga[...].”*

Fonte: LISPECTOR, C. Felicidade Clandestina: contos. 2. Ed. Rio de Janeiro, RJ: José Olympio, 1975, p. 06 e 08.

- A) Frivolidade e Alegria.
- B) Vingança e Abnegação.
- C) Traição e Repugnância.
- D) Aliado e Zombaria.
- E) Tormento e Satisfação.

## GEOGRAFIA

- Mas o que quer dizer efêmera? Perguntou o Pequeno Príncipe.
- Significa ‘que está ameaçada de desaparecer em breve’.
- Minha flor está ameaçada de desaparecer em breve?
- Sem dúvida.
- Minha flor é efêmera, pensou o Príncipezinho, e só tem quatro espinhos para defender-se do mundo! E eu a deixei sozinha!”

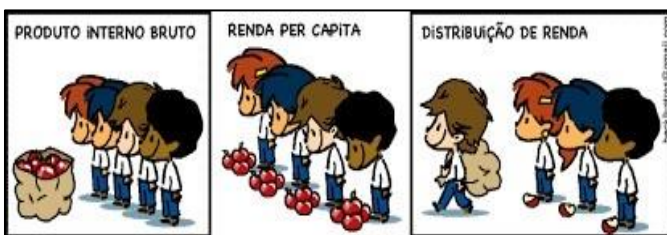
Fonte: Saint-Exupéry, A. de. O Pequeno Príncipe. Rio de Janeiro: Agir, 1977. p.57.

‘O Pequeno Príncipe’ é uma parábola com uma narrativa urgentíssima para o mundo atual e indica o sentimento e a atitude de cuidado, vivenciados de forma ativa para consigo mesmo, com os outros e para com a vida no Planeta. Nesta prova, você encontrará questões que norteiam esta perspectiva de forma *lato* e *stricto sensu*.

### QUESTÃO 31

O Relatório de Desenvolvimento Humano, divulgado pelo Programa das Nações Unidas para o Desenvolvimento (PNUD), em dezembro de 2019, destacou os seguintes dados do Brasil: “Entre 1990 e 2018, o país apresenta aumento consistente do seu Índice de Desenvolvimento Humano (IDH), um crescimento de 24%. Em relação a 2017, o Brasil apresentou leve crescimento de 0,001 no seu IDH, passando de 0,760 para 0,761. Esse resultado mantém o Brasil no grupo dos países com Alto Desenvolvimento Humano. Sua posição no ranking de 189 países é a 79ª, juntamente com a Colômbia. No entanto, quando o valor do IDH do Brasil tem descontada a desigualdade, ele apresenta uma perda de 24,5%. A parcela dos 10% mais ricos do Brasil concentra cerca de 42% da renda total do país. Em dezembro de 2019, o Brasil constava como sétimo país mais desigual do mundo e segundo maior concentrador de renda, atrás apenas do Catar”.

Fonte: <https://www.br.undp.org>



Fonte: Tira do personagem Armandinho de Alexandre Beck, publicada na obra Armandinho Seis, de 2015.

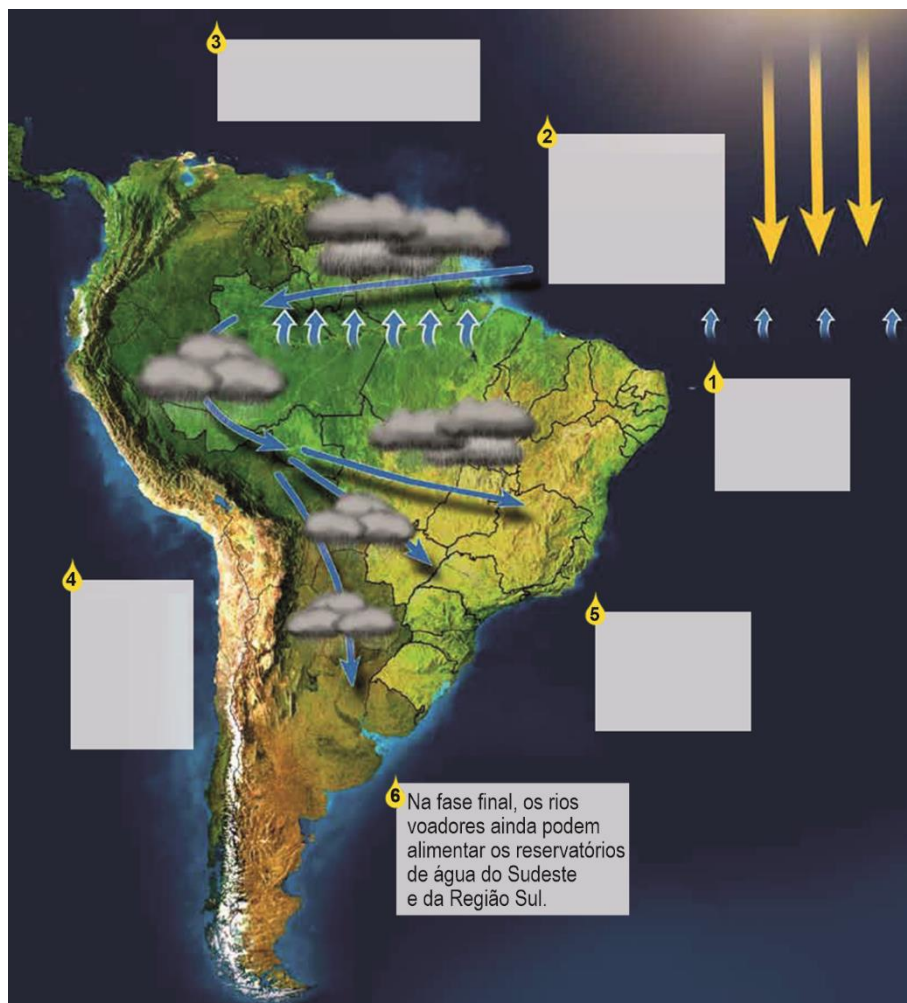
A partir do texto e da tirinha, é possível concluir corretamente que:

- O texto e a tirinha recomendam o aumento consistente do Índice de Desenvolvimento Humano (IDH) e do Produto Interno Bruto como solução para a pobreza social.
- A tirinha e o texto abordam o Índice de Desenvolvimento Humano (IDH) e a distribuição de renda, duas realidades distintas e sem relação entre si.
- O texto evidencia que, apesar do Brasil manter um elevado Índice de Desenvolvimento Humano (IDH), milhões de pessoas continuam vivendo em péssimas condições de vida. A tirinha confirma a evidência da alta concentração da renda.
- O texto evidencia a alta concentração de renda no Brasil, e a tirinha defende que a desigual distribuição de renda não impacta nas condições de vida da população.
- A tirinha ilustra os padrões dominantes de produção e consumo e a distribuição de renda, e o texto conclama para a sociedade brasileira menos desigual, baseada no exemplo de Catar.



**QUESTÃO 32**

Observe o infográfico e complete corretamente a numeração do “**caminho dos rios voadores**”, desde a formação até a fase final.



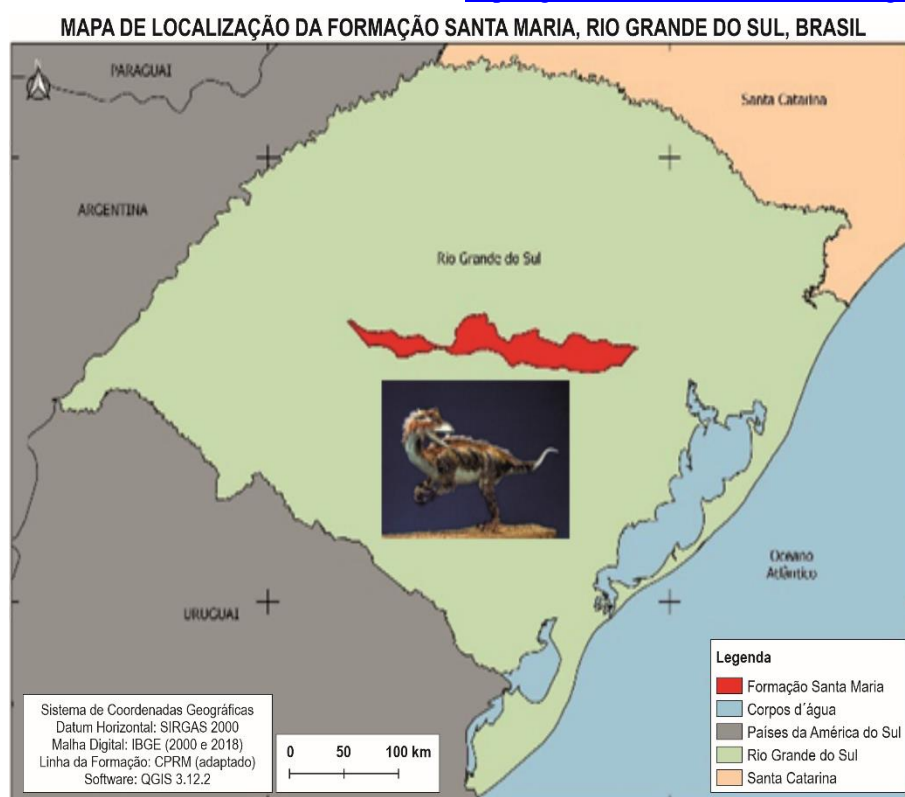
Fonte: Adaptado de [http://riosvoadores.com.br/o-o-projeto/fenomeno-dos-rios-voadores/#prettyphoto\[post-65\]/0/](http://riosvoadores.com.br/o-o-projeto/fenomeno-dos-rios-voadores/#prettyphoto[post-65]/0/)

- |   |   |
|---|---|
| <p>( ) Na faixa equatorial do Oceano Atlântico, ocorre intensa evaporação.</p> <p>( ) A intensa evapotranspiração e condensação sobre a Amazônia produz a sucção dos alísios, bombeando esses ventos para o interior do continente, gerando chuvas e fazendo mover os rios voadores.</p> <p>( ) Essa umidade avança no sentido Oeste até atingir a Cordilheira dos Andes. Durante essa trajetória, o vapor de água sofre uma recirculação ao passar sobre a floresta.</p> <p>( ) Quando a umidade encontra a Cordilheira dos Andes, parte dela se precipitará novamente, formando as cabeceiras dos rios da Amazônia.</p> | <p>( ) A umidade que atinge a região andina, em parte, retorna ao Brasil por meio dos rios voadores e pode precipitar em outras regiões.</p> <p>A sequência correta é:</p> <p>A) 1 – 2 – 3 – 4 – 5 – 6.</p> <p>B) 3 – 2 – 1 – 4 – 5 – 6.</p> <p>C) 2 – 1 – 3 – 5 – 4 – 6.</p> <p>D) 3 – 2 – 1 – 5 – 4 – 6.</p> <p>E) 5 – 4 – 2 – 3 – 1 – 6.</p> |
|---|---|

**QUESTÃO 33**

“Guinness confirma que os dinossauros mais antigos do mundo foram encontrados no RS”.

Fonte: <https://gauchazh.clicrbs.com.br/tecnologia/noticia/2021/08/>

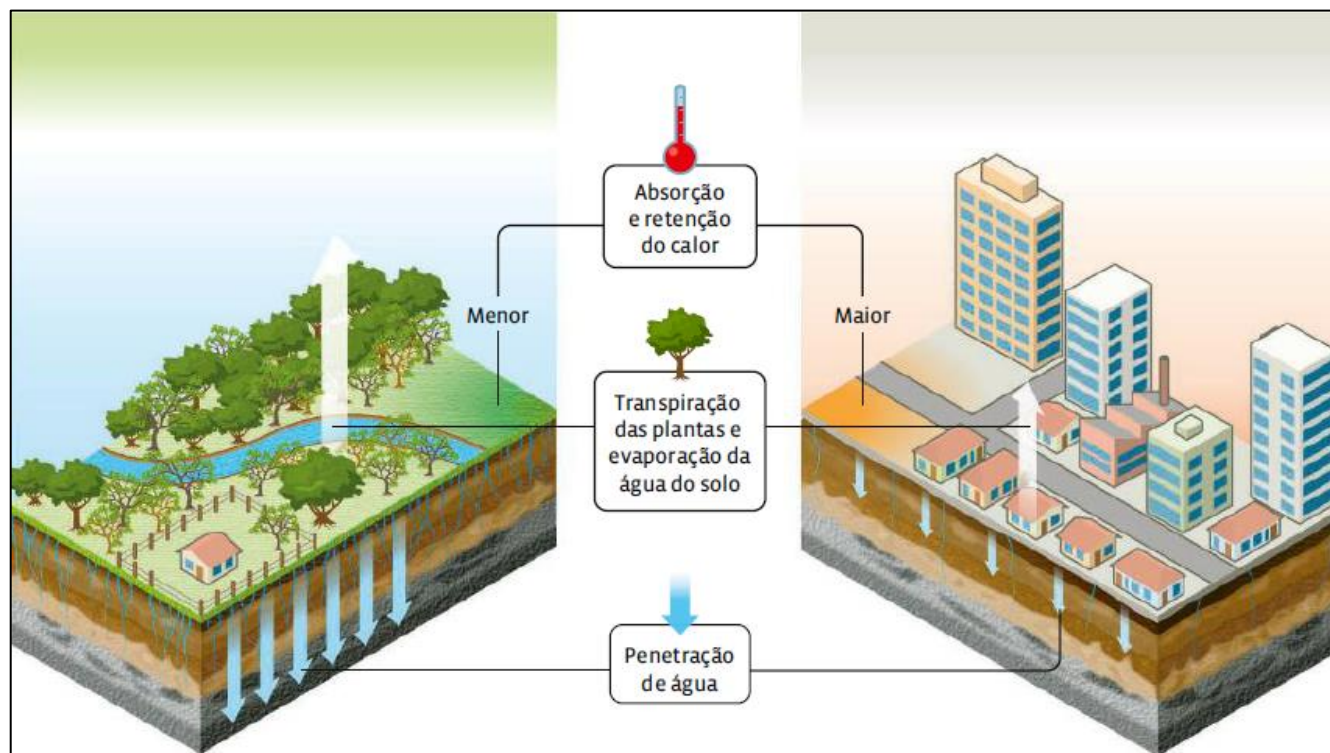
**RASCUNHO**

A publicação informa que, apesar da impossibilidade de precisar a idade exata de fósseis de animais que viveram há milhões de anos, as rochas onde eles foram encontrados são datáveis. A Formação Santa Maria, que vai de Venâncio Aires até Mata, tem rochas de 233,2 milhões de anos, no final do período Triássico, e é a mais antiga do mundo onde há fósseis de dinossauros. A era geológica desse período é

- A) Pré-cambriana inferior (Arqueozoica).
- B) Pré-cambriana superior (Proterozoica).
- C) Paleozoica.
- D) Mesozoica.
- E) Cenozoica.

**QUESTÃO 34**

Observe, na imagem a seguir, a interferência humana no meio ambiente.



Fonte: RIGOLIN, T; SILVEIRA, L; PRADO, B. Novo Ensino Médio. São Paulo: Scipione, 2020. P. 45.

A partir da representação esquemática dos efeitos da urbanização no ciclo hidrológico, avalie as assertivas a seguir e a relação proposta entre elas:

- I. As construções e a impermeabilização do solo nas áreas urbanizadas diminuem a infiltração de água e, conseqüentemente, afetam o ciclo hidrológico natural

**PORQUE**

- II. Quanto mais urbanizada é uma área, maiores são a absorção e a retenção do calor e menores são a infiltração e a evaporação da água do solo e a transpiração das plantas.

A respeito das assertões I e II, assinale a alternativa correta.

- A) Ambas as asserções são falsas.  
 B) As asserções I e II são verdadeiras e a II não é uma justificativa da primeira.  
 C) A asserção I é uma proposição falsa e a II é verdadeira.  
 D) A asserção I é uma proposição verdadeira e a II é falsa.  
 E) As asserções I e II são verdadeiras e a II é uma justificativa da primeira.

**QUESTÃO 35**

Em 2022, a guerra na Ucrânia ocupa os noticiários em todos os países. Sobre a Ucrânia assinale V (verdadeiro) ou F (falso):



Fonte: <https://brasilescola.uol.com.br/geografia/ucrania.htm>

- ( ) Localizada no leste europeu, sua capital é Kiev. Ao sul, é banhada pelos mares Negro e Azov. O rio Dnieper é o principal curso d'água da Ucrânia e fonte para a geração de energia elétrica.
- ( ) O relevo é predominantemente plano e suavemente ondulado. As montanhas se concentram na região oeste, por onde se estendem os montes Cárpatos. Os solos são férteis, chamados *tchernoziom*, tipicamente escuros em razão da grande quantidade de matéria orgânica.
- ( ) O clima predominante é o Temperado. Os verões são mais quentes no sul, enquanto os invernos frios ocorrem no norte e no leste.
- ( ) A vegetação é formada de florestas mistas, de estepes e de zonas de transição entre as estepes e as florestas.

A sequência correta é:

- A) F – V – F – F.
- B) F – F – V – V.
- C) V – V – V – V.
- D) V – V – F – V.
- E) V – F – V – F.

**RASCUNHO**



## HISTÓRIA

Ao longo da história a humanidade dedicou-se a colocar a natureza a seu serviço. Com isso, foi capaz de associar-se em bandos, formar estados, criar facções e associações para coletivamente conquistar. Mas também mostrou-se hábil em divergir, combater e até exterminar para afirmar sua superioridade.

### QUESTÃO 36

A imagem a seguir é de um engenho de açúcar do período colonial no Brasil. Observe-a.



Fonte: Engenho de açúcar: Nordeste brasileiro, 1816. Disponível em:

[https://en.wikipedia.org/wiki/File:Engenho\\_de\\_acucar\\_1816.jpg](https://en.wikipedia.org/wiki/File:Engenho_de_acucar_1816.jpg) visitado em 18/04/2022.

Analisar as afirmações sobre a economia colonial açucareira e relacione a segunda coluna de acordo com a primeira.

1. Martin Afonso em 1532.
  2. Lavrador de cana.
  3. Escravo do eito.
  4. Mercado interno.
  5. Engenho real.
- ( ) Fonte de fornecimento de alimentos para os engenhos, já que esses não eram autossuficientes.
- ( ) Proprietário escravista que produzia cana nas suas terras.
- ( ) Promoveu a primeira experiência com cana na capitania de São Vicente.

( ) Estabelecimento provido de moenda movida à água e outros recursos.

( ) Trabalhador da lavoura de cana.

A sequência correta é:

- A) 5 – 3 – 4 – 2 – 1.
- B) 4 – 5 – 1 – 2 – 3.
- C) 4 – 2 – 1 – 5 – 3.
- D) 5 – 1 – 2 – 4 – 3.
- E) 1 – 4 – 3 – 2 – 5.

### QUESTÃO 37

Durante a Idade Moderna europeia, ocorreram grandes transformações na relação entre homem e natureza. O fato considerado marco inicial da Era Moderna em Portugal é a chamada Revolução de Avis (1385-1580). Nesta, a nobreza de Portugal inicia um processo de diversificação de suas atividades, as quais envolviam pecuária, comércio exterior e construção de navios. Sobre a Revolução de Avis, é correto afirmar:

- A) As sisas, impostos sobre toda operação de compra e venda, foram a demonstração de que a economia monetária alcançava importância para o Estado.
- B) O Estado manteve-se à margem dos assuntos econômicos, permitindo o livre mercado.
- C) A aristocracia portuguesa sofreu um duro golpe com a ascensão do mestre de Avis e a consequente afirmação das camadas burguesas no poder.
- D) A produção de barcos, a arrecadação de impostos e o fortalecimento do comércio externo garantiram uma recuperação econômica do país no século XIV.
- E) A coroação do mestre de Avis inaugura um período de reformas, conhecido como Reformas Pombalinas, que burocratizou a relação entre Portugal e suas colônias.

**QUESTÃO 38**

Fonte: Mônica Quintão, da comissão de atingidos, protesta no canteiro de obras do reassentamento de Bento Rodrigues. Foto (Flavio Tavares/Repórter Brasil) disponível em

<https://domtotal.com/noticia/1504718/2021/03/desastre-em-mariana-55-atingidos-pela-barragem-da-samarcomorreram-sem-ter-casa-reconstruida-pela-fundacao-renova/visto> em 14/04/2022

A imagem **acima** é de uma reportagem sobre a falta de assistência às vítimas da tragédia de Mariana (MG) após 5 anos do rompimento da barragem da empresa Samarco. A mineração no Brasil possui uma longa e importante trajetória.

Na última década do século XVII, um fato trouxe mudanças na sociedade brasileira e, sobretudo, conferiu novo ânimo econômico ao governo português no Brasil: a descoberta do ouro de aluvião na região da atual Minas Gerais. Considerando esse contexto, assinale com "V" nas afirmativas verdadeiras e com "F" nas falsas.

- ( ) Mesmo sob a pressão dos paulistas para monopolizar a exploração, foi inevitável a entrada dos emboabas nas áreas de extração.
- ( ) Outras áreas, como Goiás e Mato Grosso, também passaram a ser exploradas, embora em menor quantidade.
- ( ) Com o fim de melhorar a arrecadação, a Guerra dos Emboabas teve como mote a distribuição da terra, a administração local e o uso das águas.
- ( ) A mineração do século XVIII se caracterizou por uma menor densidade demográfica, economia mais industrial e assalariada.

A sequência correta é:

- A) F – V – F – V.
- B) V – V – F – F.
- C) V – F – F – F.
- D) V – F – F – V.
- E) F – V – V – V.

**QUESTÃO 39**

Durante o século XIX, o imperialismo foi apresentado pelos seus agentes como uma ação benéfica aos povos colonizados, em contraste com as colonizações passadas.

**PORQUE**

O chamado darwinismo social, que classificava as sociedades de acordo com sua organização e as compreendia em uma escala evolutiva e hierárquica, orientou muitas ações de exploração e colonização de sociedades não europeias.

- A) A primeira afirmativa é correta e a segunda errada.
- B) A primeira afirmativa está errada e segunda correta.
- C) As duas afirmativas estão incorretas.
- D) A primeira afirmativa está incorreta e a segunda está correta, porém não justifica a primeira.
- E) Ambas afirmações estão corretas e a segunda justifica a primeira.

**RASCUNHO**

**QUESTÃO 40****RASCUNHO**

Leia o trecho a seguir, parte do discurso do presidente João Goulart, em 13 de março de 1964, no Rio de Janeiro.

"A reforma agrária não é capricho de um governo ou programa de um partido. É produto da inadiável necessidade de todos os povos do mundo. Aqui no Brasil, constitui a legenda mais viva da reivindicação do nosso povo, sobretudo daqueles que labutam no campo. A reforma agrária é também uma imposição progressista do mercado interno, que necessita aumentar a sua produção para sobreviver."

Fonte: Correio da Manhã, Rio de Janeiro, 14 de mar. 1964. p. 3.

A partir do posicionamento de João Goulart, observe as afirmativas a seguir:

- I. As organizações de esquerda, entre elas a UNE, o Comando Geral dos Trabalhadores (CGT) e as Ligas camponesas atuaram ao pressionar por reformas sociais.
- II. O clima da Guerra Fria influenciava a política brasileira à medida que polarizava as demandas e discussões entre a esquerda e a direita.
- III. João Goulart incentivou comércio com países socialistas e latino-americanos, implantou a Eletrobrás e as bases para a futura Embratel.
- IV. O clima golpista a partir de 1963, a alta da inflação e a mobilização popular levaram Jango a assumir uma postura mais radical a partir de março de 1964.

Sobre as afirmativas:

- A) I está correta e as demais incorretas.
- B) Apenas I e III estão corretas.
- C) Apenas III está correta.
- D) Apenas III e IV estão corretas.
- E) Todas estão corretas.

## FILOSOFIA

O que podemos esperar? Essa é uma das principais perguntas da Filosofia. Esperamos a felicidade? Esperamos agir bem? Esperamos justiça? O que podemos e o que devemos fazer para tanto?

Considere esses trechos a seguir:

David Pearce sugere:

“No curso dos próximos milênios, as pressuposições biológicas do sofrimento serão inteiramente dissolvidas. Dores corporais e físicas estão destinadas pela história da evolução, a desaparecer, [tal como] as crueldades destruidoras da alma das formas tradicionais de amor. Ao ponto de podermos pensar em gerações de humanos superfelizes (sem qualquer resquício da dor).”

Fonte: PEARCE, D. "The Hedonistic Imperative". Disponível em <https://www.hedweb.com/>. Acessado em Abril de 2022. (Adaptado)

Mas, Byung-Chul Han argumenta:

“A vida sem dor e com felicidade permanente não será mais uma vida humana. A vida que persegue e expulsa a sua dor suspende a si mesma. Morte e dor são inseparáveis. Na dor, antecipa-se a morte. Quem deseja eliminar toda a dor também terá que acabar com a morte. Mas a vida sem morte e dor não é uma vida humana, mas sim morta-viva. O ser humano se desfaz, a fim de sobreviver. Ele alcançará, possivelmente, a imortalidade, mas *ao custo de sua vida*.”

Fonte: HAN, B. Sociedade Paliativa: a dor hoje. Tradução de Lucas Machado. Petrópolis, RJ: Vozes, 2021, p. 115.

Martin Heidegger descreve a condição humana como presença (Dasein): “Enquanto fim da presença, a morte é a possibilidade mais própria, irremissível, certa e, como tal, indeterminada e insuperável da presença. Enquanto fim da presença, a morte é e está em seu ser-para o fim.”

Fonte: HEIDEGGER, M. Ser e tempo. Tradução revisada de Márcia Sá Cavalcante Schuback. Petrópolis: Editora Vozes, 2006, p. 335 (Adaptado).

### QUESTÃO 41

Assinale as alternativas verdadeiras:

- I. Pearce, como hedonista, defende que para a vida ser mais feliz a dor deve ser abolida.
- II. A tese de que uma vida de prazer e sem dor é desejável a todo custo não é unânime.
- III. Vidas humanas que sofrem e a vidas dos supostos "superfelizes" são equiparáveis.
- IV. A tese hedonista de Pearce sustenta que a evolução biológica da vida produzirá humanos superfelizes.

- A) I e II.
- B) III e IV.
- C) I e III
- D) II e IV.
- E) I, II e III.

### QUESTÃO 42

A concepção de vida humana em Byung-Chul Han se aproxima da compreensão da Presença (Dasein) como um ser-para-a-morte em Heidegger. Assinale a alternativa que mais se aproxima da concepção de Han, expressa no trecho apresentado.

- A) A vida humana busca superar e fugir da dor e da morte.
- B) Não se deve usar paliativos para a dor, mesmo em situações extremas, pois ela faz parte da vida.
- C) A dor mostra ao humano que é um ser-para-a-morte e, com isso, a sua finitude.
- D) Desejar a imortalidade, na condição humana, equivale ao desejo pela vida sem dor.
- E) A felicidade permanente deve ser pensada nos limites da vida humana.



**QUESTÃO 43**

Políticas de estado podem tanto ser realizadas na base da justiça meritória ou na justiça equitativa. Em um estudo sobre as políticas de ação social do Estado e os impactos dessas políticas na expectativa de vida e melhoria das condições de cidadania das populações abaixo da linha de pobreza, Walquiria Leão Rego e Alessandro Pinzanni concluem:

“(...) a experiência de 'caçar comida' coloca os indivíduos perto dos animais. Somente ao alcançar certa independência econômica se tornam seres humanos dignos, e não simplesmente representantes da espécie *homo sapiens* em busca incessante de nutrição e abrigo. Nesse sentido, ao garantir sobrevivência, o BF <bolsa família> resulta na humanização de seus destinatários, a qual representa um passo necessário e decisivo no seu processo de autonomização.”

Fonte: PINZANI, A. REGO, W. Vozes do bolsa família. Unesp., São Paulo: 2013, p. 220;

Considere esse comentário de Michael Sandel à teoria da justiça meritória em Aristóteles:

“Para Aristóteles, justiça significa dar às pessoas o que elas merecem, dando a cada um o que lhe é devido. Mas o que uma pessoa merece? Quais são as justificativas relevantes para o mérito? Isso depende do que está sendo distribuído. A justiça (meritória) envolve dois fatores: “as coisas e as pessoas a quem elas são destinadas”. E geralmente dizemos que as “pessoas iguais devem receber coisas também iguais”. Iguais em que sentido? Isso depende do que está sendo distribuído - e das virtudes relevantes em cada caso.”

Fonte: SANDEL, M. Justiça: o que é fazer a coisa certa. Rio de Janeiro: Civilização Brasileira, 2012. , p. 234. , adaptado;.

Analise os trechos acima e avalie as proposições a seguir:

I. Os destinatários de programas similares ao bolsa família recebem o auxílio na base da justiça meritória.

II. Independência econômica, por meio da justiça equitativa, é uma das formas do estado garantir que pessoas abaixo da linha de pobreza tenham condições mínimas para se tornarem autônomas.

III. As políticas de estado que realizam a autonomização das pessoas se baseiam em um conjunto de critérios devem garantir a igualdade de tratamento de todos os indivíduos considerando o “que está sendo distribuído” - e “virtudes relevantes em cada caso”.

IV. A equidade é uma forma de justiça que visa dar condições de igualdade, a saber, tornar seres humanos dignos e autônomos para viver em sociedade.

Assinale a alternativa que contém as proposições corretas:

- A) I e II.
- B) III e IV.
- C) I e III.
- D) II e IV.
- E) II, III e IV.

**RASCUNHO**

**QUESTÃO 44**

“Um ser vivo compreendido como um sistema unificado de atividade organizada apresenta uma marcante e constante tendência para preservar a sua existência na medida em que protege e promove o seu bem estar. (...) Mesmo no caso de organismos unicelulares, tão simples, como protozoários, certamente que faz sentido (...) falar do que os beneficia ou do que os prejudica, que mudanças ambientais são para eles vantajosas e quais são desvantajosas e quais circunstâncias físicas lhes são favoráveis e quais desfavoráveis.”

Fonte: TAYLOR, Paul Respect for Nature. A theory of environmental ethics. Princeton University Press. Princeton, 1986, p.45, 66. (Adaptado)

Paul Taylor é um filósofo que defende a chamada ética da vida, a saber, uma ética de respeito a todas as formas de vida como base para uma política ambiental positiva.

Assinale as alternativas verdadeiras com (V) e as falsas com (F) sobre a ética da vida do filósofo.

- ( ) Todo ser vivo tem um valor moral intrínseco, pois possui uma tendência a buscar e promover o próprio bem-estar.
  - ( ) Todo ser vivo tem o mesmo estatuto moral, ou seja, todos estão no mesmo nível de consideração e respeito moral.
  - ( ) Um ser vivo, para ter valor moral, precisa demonstrar comportamento consciente e, principalmente, possuir autoconsciência.
  - ( ) É errado privar os outros seres das condições suficientes e necessárias para a realização de seu bem-estar.
- A) V – F – F – V.  
 B) V – V – F – V.  
 C) F – V – F – V.  
 D) F – V – V – F.  
 E) V – F – V – F.

**QUESTÃO 45**

“Segundo o pensamento grego, a capacidade humana de organização política não apenas difere mas é diretamente oposta a esta associação natural cujo centro é constituído pela casa (*oikia*) e pela família. O surgimento da cidade estado significava que o homem recebera "além de sua vida privada, uma espécie de segunda vida, o seu *bios politikos*". Agora, cada cidadão pertence a duas ordens de existência; e há uma grande diferença em sua vida entre aquilo que lhe é próprio (*idion*) e o que é comum *koinon*.”

Fonte: ARENDT. H. A Condição Humana. Tradução de Roberto Raposo, posfácio de Celso Lafer. Rio de Janeiro: Forense Universitária, 2007, p. 28. (Adaptado.)

Hannah Arendt, em A Condição Humana, sugere uma distinção entre a vida privada e a vida pública. Sobre essa distinção, analise as assertivas a seguir e a relação proposta entre elas.

I. A vida pública se opõe à vida privada, por dizer respeito ao âmbito político da vida humana.

**PORQUE**

II. Em vez de cada um considerar as questões e os problemas relativos somente à sua família e à sua casa, na vida política é necessário ocupar-se do comum.

A respeito dessas asserções, assinale a alternativa correta:

- A) As asserções I e II são verdadeiras e a II é uma justificativa da primeira.
- B) As asserções I e II são verdadeiras e a II não é uma justificativa da primeira.
- C) A asserção I é uma proposição falsa e a II é verdadeira.
- D) A asserção I é uma proposição verdadeira e a II é falsa.
- E) Ambas as asserções são falsas.

## ESPANHOL

Muitas vezes nos perguntamos o que esperamos para a nossa vida? Por que é importante e necessário a educação por meio de valores? Aprender a dar valor a algumas condutas e comportamentos nos ajudará a conviver melhor e nos sentirmos bem no ambiente em que nos encontramos. Valores como amizade, compreensão, tolerância, paciência, solidariedade e respeito são essenciais para que o mundo tenha um futuro melhor.

### Educar en valores. El amor a la naturaleza

Muchos padres nos preguntamos cómo conectar a los niños con la naturaleza y diversificar su experiencia al aire libre, entre los árboles, arbustos, flores, pastos... Todos sabemos lo importante que es para los niños, desde muy pequeños, aprender, a través de sus padres y sus educadores, a respetar y a valorar la naturaleza. El amor por la naturaleza les llevará a cuidar y apreciar al mundo natural, y a actuar en correspondencia con estos sentimientos, contribuyendo a protección y preservación.

Es necesario que los niños comprendan que la salud del mundo depende de todos nosotros, de lo que hagamos para conservar y hacer con que el medio ambiente esté cuidado, bello y radiante. Hay que cuidar al mundo. La Tierra es nuestro planeta, cuidarla es nuestro deber.

Para conseguir que los niños tengan amor por la naturaleza el mejor camino es enriquecer sus vivencias, planificar actividades con el objetivo de enseñarlos a amar el medio ambiente, facilitar el contacto del niño con el campo, montañas, ríos, y todo lo que engloba la naturaleza, y darles la posibilidad de observar, preguntar, y expresar sus ideas en cuanto al tema. Considerando mi amor por la naturaleza y la educación medioambiental que doy a mi hija, he reunido algunas ideas para ayudarles a acercar sus hijos a la naturaleza:

1. Siempre que sea posible, realiza paseos por el campo con los niños. La naturaleza

alberga muchas y variadas sorpresas en colores y formas. Un paseo, sin más.

2. Haz excursiones a alguna granja con los niños para que conozcan la vida de los animales de granja.
3. Aprende y enseña a plantar un árbol con los niños. Sería interesante también invitarles a hacer un huerto.
4. Dibuja o imprime dibujos de insectos para que los niños coloreen o pinten.
5. Cuiden a una mascota y respetando a los animales, los ríos, a las plantas y sus flores.
6. Haz una visita a algún jardín botánico.
7. Si tienes en casa algún lugar con tierra, enseña jardinería a los niños, y enséñales a plantar fresas, arándanos, pimientos, tomates, y sembrar, cuidar y luego coleccionar para comer.
8. Crea juegos con la tierra, a escavar, a moldearla. El contacto con la tierra, con el barro, es muy divertido para los niños.
9. Escucha con tus hijos los sonidos de pájaros y enséñales a identificar cada uno de ellos.
10. Anima a tus hijos a pintar la naturaleza. Cómprales un cuaderno y lápices de colores y proponles hacer dibujos y luego pintarlos.
11. ¿Vamos hacer un picnic? Nada mejor que la naturaleza para hacer un picnic con los niños. Un mantel, un cesto lleno de exquisiteces, algo de beber y punto. Momento para apreciar la naturaleza y relajar... ¿qué te parece?

El respeto a los árboles, a las plantas, flores, animales y a todo lo que existe en nuestro medio ambiente debe ser inculcado en los niños desde que son muy pequeños. No solo dando nuestro ejemplo, pero también utilizando herramientas como los cuentos y las fábulas, también leyendas, para enseñar a los niños que el planeta Tierra depende de nosotros, del cuidado y de la protección que tengamos sobre la naturaleza.

Fonte: Medina, V. Educar en valores. El amor a la naturaleza. Disponível em:

<https://www.guiainfantil.com/1214/educar-en-valores-el-amor-a-la-naturaleza.html>

**QUESTÃO 46**

A afirmação que apresenta o tema central do texto é:

- A) Preservação do meio ambiente para manter a saúde do planeta e de todos os seres vivos que moram nele.
- B) O incentivo às crianças, por meio de histórias infantis, sobre a preservação do meio ambiente.
- C) O incentivo ao amor, ao cuidado e a proteção da natureza e do meio ambiente para as crianças.
- D) O papel da escola, na vida das crianças, em relação ao meio ambiente.
- E) A importância da educação ambiental nas escolas de ensino fundamental.

**QUESTÃO 47**

De acordo com as ideias para aproximar crianças à natureza expressas no texto, marque V (verdadeiro) ou F (falso) para as afirmações a seguir:

- ( ) Brincar em meio a natureza é indispensável para o desenvolvimento da criança, pois esse afastamento pode causar sérios problemas mentais.
  - ( ) É imprescindível que as crianças entendam que a saúde do mundo depende de todos, do que fazemos para preservar e garantir que o meio ambiente seja cuidado.
  - ( ) Comprar um animal de estimação e respeitá-lo é uma maneira de aproximar os filhos da natureza.
  - ( ) Ensinar jardinagem às crianças e incentivar a plantar frutas e verduras com intuito de aproximá-los à natureza.
  - ( ) O contato com a terra é uma grande diversão para as crianças.
- A) F – F – V – V – F.  
 B) F – V – F – V – V.  
 C) F – V – V – F – V.  
 D) V – F – V – V – F.  
 E) V – V – F – V – F.

**QUESTÃO 48**

Em relação ao texto, “Educar en valores. El amor a la naturaleza”, é possível afirmar que:

- I. O amor pela natureza fará com que as crianças cuidem e apreciem o mundo humano.
  - II. A melhor maneira de ensinar a amar a natureza é preservar e saber que o futuro do meio ambiente depende de todos nós.
  - III. O respeito pelo meio ambiente deve ser incutido nas crianças desde a infância.
- A) I.  
 B) II.  
 C) III.  
 D) II e III.  
 E) I, II e III.

**QUESTÃO 49**

No fragmento “El amor por la naturaleza les llevará a cuidar y apreciar al mundo natural, y a actuar en correspondencia con estos sentimientos, contribuyendo a protección y preservación.” o pronome **les** se refere a:

- A) los árboles.
- B) los arbustos.
- C) los padres.
- D) los educadores.
- E) los niños.

**QUESTÃO 50**

Considerando as diferenças lexicais existentes entre a língua portuguesa e a espanhola, marque qual dos termos corresponde a um heterogénico:

- A) Acercar.
- B) Árbol.
- C) Huerto.
- D) Tomates.
- E) Dibujos.

## INGLÊS

Expectativas parecem possuir significado traduzível a diversas línguas, seja por substantivos, adjetivos ou advérbios. A relação que possuímos como nós mesmos, com os outros, com a sociedade e com o planeta parece não enxergar barreiras linguísticas no que diz respeito ao sentimento de expectativa envolvido. Nesta prova, analisaremos como as escolhas gramaticais que envolvem a expectativa como fenômeno funcionam. Desejos uma excelente prova.

### Expectations vs. Reality: Dismantling The Trap\* by Kinga Lewandowska

\*[Abridged text]

Expectations live in everything we do and everyone we meet, in our conscious and subconscious mind, in the atmosphere of places, interactions, and circumstances. They might bring good energy, serve as motivation, or a sign of ambition. After all, we need to expect from ourselves a bit more every time we want to achieve new goals.

Yet, more often than not, expectations are sticky, problematic, and act more like a trap than a push forward.

To break free from the cage we first need to understand its structure. The ironclad bars are sturdy and bent in different directions because each has been installed by someone or something over years and years of conditioning and pressure. We can place these bars in three categories:

Others' expectations of us.

Our expectations of others.

Our expectations of ourselves.

We form them based on our knowledge of the world, our experiences at school, at home, or at work. We observe our friends, family, and

acquaintances, and we build a net of our own hopes around other people. Various cultural traditions deserve a mention as well. Then we add a dimension of the mass media (social media leading the way), advertising, reviews, and online opinions. Enter the burden of comparison. We are bombarded with expectations from every possible angle, even from within.

Fonte: <https://www.intelligentchange.com/blogs/read/expectations-vs-reality>

### QUESTÃO 46

O texto de Kinga Lewandowska disserta sobre como as expectativas são formadas em nossas vidas, ao mesmo tempo que explica como podem ser como armadilhas que não nos permitem progredir. Nossas expectativas são formadas a partir dos nossos conhecimentos, das nossas experiências escolares, familiares e laborais. Contudo, há uma outra dimensão que Lewandowska adiciona, capaz de intensificar as expectativas que criamos. Marque a alternativa que apresenta a dimensão adicionada pela autora.

- A) Segundo Kinga, é a dimensão da problematização, porque, em qualquer lugar que nos desloquemos, pessoas criam expectativas de nossas ações.
- B) A autora adiciona a dimensão familiar, que nos condiciona e pressiona a criar expectativas desde nossa infância.
- C) A dimensão que intensifica as expectativas já existentes em nós é a do trabalho, já que, atualmente, devemos saber um pouco sobre tudo para conseguirmos progredir na carreira.
- D) Kinga acrescenta a dimensão da mídia de massa, que intensifica nossas expectativas por meio do aumento de expectativas na Internet e pela constante comparação.
- E) A dimensão capaz de intensificar as expectativas que já criamos constantemente é a da publicidade, pois estamos sempre comprando produtos para atender expectativa estéticas.

**QUESTÃO 47**

Sobre os elementos de coesão utilizados por Kinga Lewandowska, em seu texto sobre a relação das expectativas com a realidade, analise as seguintes asserções, e considere-as verdadeiras ou falsas.

- ( ) Na sentença *Yet, more often than not, expectations are sticky, problematic, and act more like a trap than a push forward*, o item em negrito possui o mesmo sentido que *nevertheless*.
- ( ) O item *after all* serve para adicionar uma informação que auxilia na explicação de algo que já foi dito, como na sentença *After all, we need to expect from ourselves a bit more every time we want to achieve new goals*.
- ( ) O uso do conetivo *then* na sentença *Then we add a dimension of the mass media (social media leading the way), advertising, reviews, and online opinions* funciona para adicionar uma outra informação, no caso, a dimensão da mídia de massa.

A alternativa que apresenta a sequência correta é:

- A) V – V – F.  
B) F – F – V.  
C) F – F – F.  
D) V – V – V.  
E) V – F – V.

**RASCUNHO****QUESTÃO 48**

O tema da expectativa é explorado em diversas esferas da atividade humana: filosofia, economia, sociologia, linguística, biologia e afins. É, também, usado como tema para músicas de diversos gêneros, principalmente na música pop. A cantora estadunidense, Beyoncé, em 2008, lança o álbum *I am... Sasha Fierce*. Em uma das músicas, a cantora diz:

***If I were a boy***

*I think I could understand*

*How it feels to love a girl*

*I swear I'd be a better man*

*I'd listen to her*

*Cause I know how it hurts*

*When you lose the one you wanted Cause he's taken you for granted*

*And everything you had got destroyed*

Na língua inglesa, dispomos de estruturas gramaticais de tempo verbal para expressar expectativas, tanto aquelas que foram alcançadas quanto as que não foram. Sobre este uso, analise as proposições a seguir.

A oração em negrito está no modo subjuntivo.

**PORQUE**

Existe a presença de um verbo no presente na oração em negrito.

- A) As asserções I e II são proposições verdadeiras e a II é uma justificativa correta da I.
- B) As asserções I e II são proposições verdadeiras, mas a II não é uma justificativa correta da I.
- C) A asserção I é uma proposição verdadeira e a II é uma proposição falsa.
- D) A asserção I é uma proposição falsa e a II é uma proposição verdadeira.
- E) As asserções I e II são proposições falsas.

**QUESTÃO 49**

Analise o seguinte infográfico.



Fonte: [https://blog.trginternational.com/hs-fs/hubs/Talent\\_-\\_Power\\_of\\_Expectations\\_ENG-1.png?width=711&height=1777&name=Talent\\_-\\_Power\\_of\\_Expectations\\_ENG-1.png](https://blog.trginternational.com/hs-fs/hubs/Talent_-_Power_of_Expectations_ENG-1.png?width=711&height=1777&name=Talent_-_Power_of_Expectations_ENG-1.png)

Analise as asserções acerca da linguagem utilizada no gênero em análise e julgue-as como verdadeira ou falsa.

- ( ) A sentença *Believe in your people* está no modo imperativo, pois não há sujeito.
- ( ) O item *greatness* é um adjetivo, devido ao seu sufixo.
- ( ) *Higher* é um advérbio em grau comparativo de superioridade, pela existência do -er.
- ( ) O gênero em questão é um infográfico, pois a linguagem é técnica e é um gênero monomodal.

- A) V – V – V – F.
- B) V – V – F – F.
- C) V – F – F – F.
- D) F – F – V – V.
- E) V – F – V – F.

## QUESTÃO 50

## RASCUNHO



O meme em questão é conhecido, na Internet, como *expectations vs reality*, usado quando queremos contrastar o ideal com o real. Ao fazermos uma análise da linguagem, percebemos que o item *look like* é posto com frequência nesses tipos de memes. Analise as afirmações e assinale a alternativa correta sobre a veracidade das mesmas.

- ( ) *Look like* é um verbo simples que significa "por exemplo".
  - ( ) *Look like* é sempre usado em final de sentenças, pois é uma preposição.
  - ( ) *Look like* é classificado como um *phrasal verb*, pois possui um verbo e uma preposição.
  - ( ) *Look like* é usado quando comparamos algo ou alguém por meio da similaridade.
- A) V – V – V – F.  
 B) V – V – F – F.  
 C) V – F – F – F.  
 D) F – V – V – V.  
 E) F – F – V – V.



|            |            |
|------------|------------|
| Português  | 20. C      |
| 01. D      | Química    |
| 02. A      | 21. D      |
| 03. D      | 22. E      |
| 04. E      | 23. C      |
| 05. B      | 24. B      |
| Física     | 25. D      |
| 06. E      | Literatura |
| 07. B      | 26. C      |
| 08. E      | 27. A      |
| 09. B      | 28. D      |
| 10. D      | 29. B      |
| Biologia   | 30. E      |
| 11. E      | Geografia  |
| 12. C      | 31. C      |
| 13. B      | 32. A      |
| 14. A      | 33. D      |
| 15. A      | 34. E      |
| Matemática | 35. C      |
| 16. D      | História   |
| 17. A      | 36. C      |
| 18. E      | 37. A      |
| 19. C      | 38. B      |

39. E

40. E

Filosofia

41. A

42. C

43. D

44. B

45. A

Espanhol

46. C

47. B

48. D

49. E

50. B

Inglês

46. D

47. D

48. C

49. C

50. E