

Pró-reitoria de Graduação

Relatório de 2009

UNIFRA
CENTRO UNIVERSITÁRIO FRANCISCANO

VANILDE BISOGNIN
Pró-reitora de Graduação

CLAUDEMIR DE QUADROS
Assessor da Pró-reitoria de Graduação

CARINA KILIAN
LUCIANA SOUZA DE BRITO
MAIARA DE ARRUDA NASCIMENTO
Secretárias

CARINA KILIAN
Revisão, organização e editoração eletrônica

Centro Universitário Franciscano

Relatório 2009 - PROGRAD / Centro
Universitário Franciscano. Santa Maria:
UNIFRA, 2009.

35 p.

Apresentação

De acordo com o Estatuto e Regimento da Unifra, a política de graduação é coordenada pela PROGRAD, órgão responsável pela proposição, coordenação e acompanhamento da política de ensino de graduação. A PROGRAD é também a instância encarregada pela coordenação executiva do registro e controle acadêmico relativo aos cursos de graduação.

Desde a criação do Centro Universitário Franciscano, a política para a graduação objetivou a ampliação da oferta de vagas pelo aumento do número e melhoria da qualidade dos cursos de graduação. As propostas pedagógicas de implantação dos cursos consideraram o atendimento às demandas locais e regionais e, atualmente, a política para a graduação está centrada na consolidação dos novos cursos, bem como na melhoria da formação científica, profissional, tecnológica e cidadã dos discentes.

Do ponto de vista da busca permanente pela excelência acadêmica dos cursos, a PROGRAD se articula com os colegiados de curso, incentiva a participação dos docentes e discentes em eventos, mantém programas de bolsas (Monitoria e Programa de Tutoria), coordena a política de estágios, mantém o Programa Saberes, cujo objetivo é a atualização pedagógica e permanente dos docentes; apoia o Projeto Pró-saúde e o Programa de Educação Tutorial - PET-saúde a ele associado; incentiva a realização de avaliações periódicas dos cursos de graduação e do trabalho docente; investe na melhoria das condições de permanência dos estudantes por meio de uma política de enfrentamento da evasão escolar e do aumento da demanda de estudantes nos cursos de graduação; busca a melhoria da interação do Centro Universitário com a Educação Básica por meio da realização do programa de “Oficinas Pedagógicas” e do Programa “Unifra na Comunidade”.

Fazem parte desse relatório diferentes tabelas e gráficos que mostram a evolução dos indicadores que expressam o número de candidatos nos processos seletivos, de estudantes matriculados nos cursos de graduação, de concluintes e conceitos obtidos pelos cursos nas avaliações externas, dentre outros.

Em relação à avaliação dos cursos, cabe ressaltar os resultados obtidos nas avaliações dos cursos de graduação, que contribuíram para uma boa avaliação do IGC

Pró-Reitoria de Graduação
da Unifra de modo que, em comparação com o ano de 2008, a instituição passou a ser o terceiro centro universitário do Rio Grande do Sul e o décimo do país.

Os resultados obtidos representam o esforço de uma equipe que acredita ser possível, com dedicação, desenvolver um trabalho educacional de qualidade.

Profª Drª Vanilde Bisognin,
Pró-reitora de Graduação.

Sumário

1) Cursos de graduação	5
2) Reconhecimento de cursos.....	6
3) Programa de complementação acadêmica	6
4) Processo seletivo	8
5) Matrículas nos cursos de graduação.....	12
6) Exame nacional de desempenho do estudante - ENADE	18
7) Atenção ao estudante	22
8) Programa Saberes	23
9) Educação digital	25
10) Processo de autoavaliação dos cursos	27
11) Integração com a educação básica	27
12) Participação em eventos.....	28
13) Desenvolvimento de projetos.....	29
13.1) Pró-saúde	29
13.2) PET-saúde.....	30
13.3) Projeto CAIS	31
14) Atividades de rotina administrativa	33
15) Referências e fontes dos dados estatísticos	33
16) Anexos.....	34
Dicionário – nota da graduação – G.....	34

1) Cursos de graduação

Em 2009, estiveram em funcionamento 31 cursos de graduação. Os cursos estão relacionados no quadro a seguir, de acordo com a sua situação legal.

Quadro 1 - Cursos, turno de funcionamento e situação legal.

Curso	Modalidade	Turno	Situação legal
Administração	Bacharelado	Manhã/noite	Reconhecido pela portaria 3.971/02-MEC.
Arquitetura e Urbanismo	Bacharelado	Manhã e tarde	Reconhecido pela portaria 855/06-MEC.
Biomedicina	Bacharelado	Noite	Autorizado pela resolução 31/06-Consun.
Ciência da Computação	Bacharelado	Manhã	Reconhecido pela portaria 1.367/05-MEC.
Ciências Contábeis	Bacharelado	Noite	Reconhecido pela portaria 2.098/03-MEC.
Comunicação Social: Jornalismo	Bacharelado	Noite	Reconhecido pela portaria 855/06-MEC.
Comunicação Social: Publicidade e Propaganda	Bacharelado	Manhã	Reconhecido pela portaria 855/06-MEC.
Design	Bacharelado	Tarde	Reconhecido pela portaria 719/03-MEC.
Direito	Bacharelado	Manhã/noite	Reconhecido pela portaria 961/05-MEC.
Economia	Bacharelado	Noite	Reconhecido pela portaria 4.235/05-MEC.
Enfermagem	Bacharelado	Integral	Reconhecido pela portaria 775/08-MEC.
Engenharia: habilitação em Engenharia Ambiental	Bacharelado	Manhã e tarde	Reconhecido pela portaria 978/05-MEC.
Engenharia: habilitação em Engenharia de Materiais	Bacharelado	Noite	Autorizado pela resolução n. 23/08-Consun.
Farmácia	Bacharelado	Manhã e tarde	Reconhecido pela portaria 775/08-MEC.
Filosofia	Licenciatura	Noite	Reconhecido pela portaria 259/06-MEC.
Física: habilitação em Física Médica	Bacharelado	Noite	Reconhecido pela portaria 1.139/08-MEC.
Fisioterapia	Bacharelado	Manhã e tarde	Reconhecido pela portaria 775/08-MEC.
Geografia	Licenciatura	Noite	Reconhecido pela portaria 258/06-MEC.
História	Licenciatura	Noite	Reconhecido pela portaria 1.368/05-MEC.
Letras: habilitação em Língua Portuguesa e Inglesa e Respectivas Literaturas	Licenciatura	Noite	Reconhecido pela portaria 260/06-MEC.

Letras: habilitação em Língua Portuguesa e Literatura de Língua Portuguesa	Licenciatura	Noite	Reconhecido pela portaria 260/06-MEC.
Matemática	Licenciatura	Noite	Reconhecido portaria 514/02-MEC.
Nutrição	Bacharelado	Tarde	Reconhecido pela portaria 775/08-MEC.
Odontologia	Bacharelado	Integral	Autorizado pelo parecer 230/04-CES/CNE.
Pedagogia	Licenciatura	Noite	Reconhecido pela portaria 725/03-MEC.
Psicologia	Formação de psicólogo	Manhã e tarde	Reconhecido pela portaria 3.777/05-MEC.
Química	Licenciatura	Noite	Autorizado pela resolução 13/05-Consun.
Serviço Social	Bacharelado	Manhã	Reconhecido pela portaria 952/08-MEC.
Sistemas de Informação	Bacharelado	Noite	Reconhecido pela portaria 4.305/04-MEC.
Terapia Ocupacional	Bacharelado	Noite	Autorizado pela resolução 16/03-Consun.
Turismo	Bacharelado	Noite	Reconhecido pela portaria 2.099/03-MEC.

Fonte: Prograd.

2) Reconhecimento de cursos

Com vistas ao reconhecimento dos cursos de Química - Licenciatura e Biomedicina - Bacharelado - foi solicitado em 12 de junho de 2008, e-MEC nº 200804182, e em 2 de dezembro de 2008, e-MEC nº 200814325. Estes processos encontram-se em tramitação junto ao INEP.

Encontram-se também em tramitação as solicitações de renovação de reconhecimento dos cursos de Administração, Ciências Contábeis, Design, Matemática, Pedagogia, Sistemas de Informação, Terapia Ocupacional e Turismo. Os processos de renovação de reconhecimento serão encerrados após completar o ciclo avaliativo do SINAES.

3) Programas de complementação acadêmica

A Pró-reitoria coordena dois programas de complementação acadêmica: Programa de Bolsas de Monitoria e Programa de Tutoria.

Esses programas constituem-se num importante instrumento de apoio aos estudantes de graduação que, por meio deles, têm a oportunidade de participarem do desenvolvimento de projetos de ensino e de qualificarem a sua formação acadêmica.

Em 2009, esses programas beneficiaram 526 estudantes.

Tabela 1 - Programas de complementação acadêmica e número de beneficiados, por curso, em 2009.

Curso, 2º sem. 2000.

Curso	Programa/projetos beneficiados				Total
	Tutoria		Probm		
	1º sem.	2º sem.	1º sem.	2º sem.	
Administração	5	1	7	8	21
Arquitetura	1	1	6	7	15
Biomedicina	1	3	4	4	12
Ciência da Computação	-	--	6	7	13
Ciências Contábeis	3	4	4	5	16
Comunicação Social: habilitação em Jornalismo	-	--	8	8	16
Comunicação Social: habilitação em Publicidade e Propaganda	6	10	9	10	35
Farmácia	-	2	10	10	22
Design	4	5	11	10	30
Direito	4	--	12	12	28
Economia	-	--	3	2	5
Enfermagem	1	1	9	9	20
Engenharia: habilitação em Engenharia Ambiental	1	2	7	6	16
Engenharia: habilitação em Engenharia Material	--	--	-	2	2
Filosofia	--	--	2	2	4
Física: habilitação em Física Médica	2	2	8	8	20
Fisioterapia	3	1	10	10	24
Geografia	--	-	7	7	14
História	--	--	5	5	10
Letras: habilitação em Língua Portuguesa e Literatura de Língua Portuguesa	1	--	4	8	13
Letras: habilitação em Língua Portuguesa e Inglesa e Respectivas Literaturas	3	--	6	2	11
Matemática	3	4	10	8	25
Nutrição	7	7	8	8	30
Odontologia	10	4	9	9	32
Pedagogia	3	--	9	9	21
Psicologia	4	3	8	8	23
Serviço Social	--	--	4	4	8
Sistemas de Informação	1	--	5	2	8
Terapia Ocupacional	--	--	4	4	8

Turismo	1	1	6	6	14
Química	--	--	5	5	10
Total	64	51	206	205	526

Fonte: Prograd.

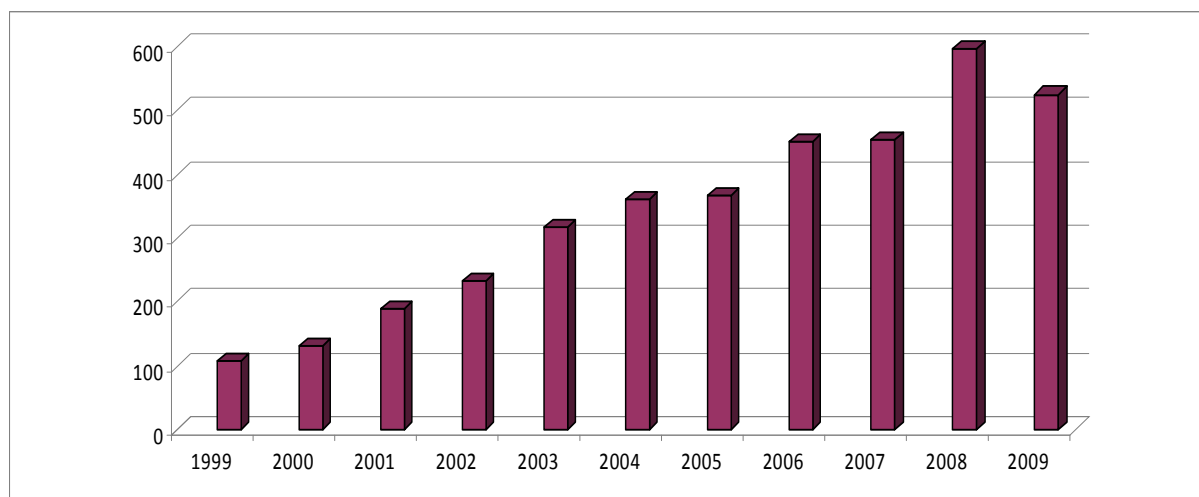
7

Tabela 2 - Programas de complementação acadêmica e número de beneficiados entre 1999 e 2009.

Ano	Programa/projetos beneficiados					Total
	Tutoria	Proadis	Propet	1º sem.	2º sem.	
1999	15	26	12	27	27	107
2000	16	28	17	35	35	131
2001	47	29	25	42	45	188
2002	66	34	25	52	57	234
2003	95	45	31	71	75	317
2004	103	43	48	79	87	360
2005	90	81	--	97	99	367
2006	143	74	--	116	119	452
2007	116	79	--	129	131	455
2008	171	--	--	207	219	597
2009	115	--	--	206	205	526

Fonte: Prograd.

Gráfico 1 - Evolução do número de beneficiados pelos programas de complementação acadêmica entre 1999 e 2009.



Fonte: Prograd.

4) Processo seletivo

Foram executados os procedimentos necessários para a realização de concursos vestibulares.

O vestibular de verão ocorreu nos dias 16 e 17 de dezembro de 2008 e o de inverno nos dias 7 e 8 de julho de 2009. Nas tabelas a seguir, constam dados sobre o número de vagas ofertadas, candidatos e relação demanda/oferta por curso.

Tabela 3 - Vagas, candidatos e relação demanda/oferta no processo seletivo.

Cursos	1º semestre			2º semestre		
	Vagas	Candid.	Relação	Vagas	Candid.	Relação
Administração (M)	40	82	2,05	-	-	-
Administração (N)	40	174	4,35	40	132	3,30
Arquitetura e Urbanismo	40	137	3,42	-	-	-
Biomedicina	40	120	3,00	-	-	-
Ciência da Computação	40	40	1,00	-	-	-
Ciências Contábeis	40	94	2,35	40	59	1,48
CS: hab. Jornalismo	40	91	2,27	40	37	0,93
CS: hab. Publicidade e Propaganda	40	67	1,68	40	42	1,05
Design	40	70	1,75	-	-	-
Direito (M)	40	164	4,10	40	85	2,13
Direito (N)	40	158	3,95	40	131	3,27
Economia	40	22	0,55	-	-	-
Enfermagem	40	98	2,45	40	68	1,70
Engenharia: hab. em Engenharia Ambiental	40	73	1,82	-	-	-
Engenharia: hab. em Engenharia de Materiais	40	22	0,55	40	31	0,78
Farmácia	40	68	1,70	40	39	0,97
Filosofia	40	17	0,42	-	-	-
Física: hab. Em Física Médica	40	19	0,47	-	-	-
Fisioterapia	40	153	3,83	40	72	1,80
Geografia	40	18	0,45	-	-	-
História	40	26	0,65	40	11	0,28
Letras: Português	40	19	0,47	40	7	0,17
Letras: Português/Inglês	40	15	0,38	-	-	-
Matemática	40	13	0,33	40	7	0,17
Nutrição	40	63	1,57	40	41	1,02
Odontologia	40	264	6,60	40	201	5,03
Pedagogia	40	43	0,54	40	32	0,80
Psicologia	80	84	2,10	40	47	1,18
Química	40	16	0,40	-	-	-
Serviço Social	40	25	0,63	-	-	-
Sistemas de Informação	40	68	1,70	40	42	1,05
Terapia Ocupacional	40	29	0,72	-	-	-
Turismo	40	27	0,68	-	-	-
Total	1.360	2.379	1,74	720	1.084	1,50

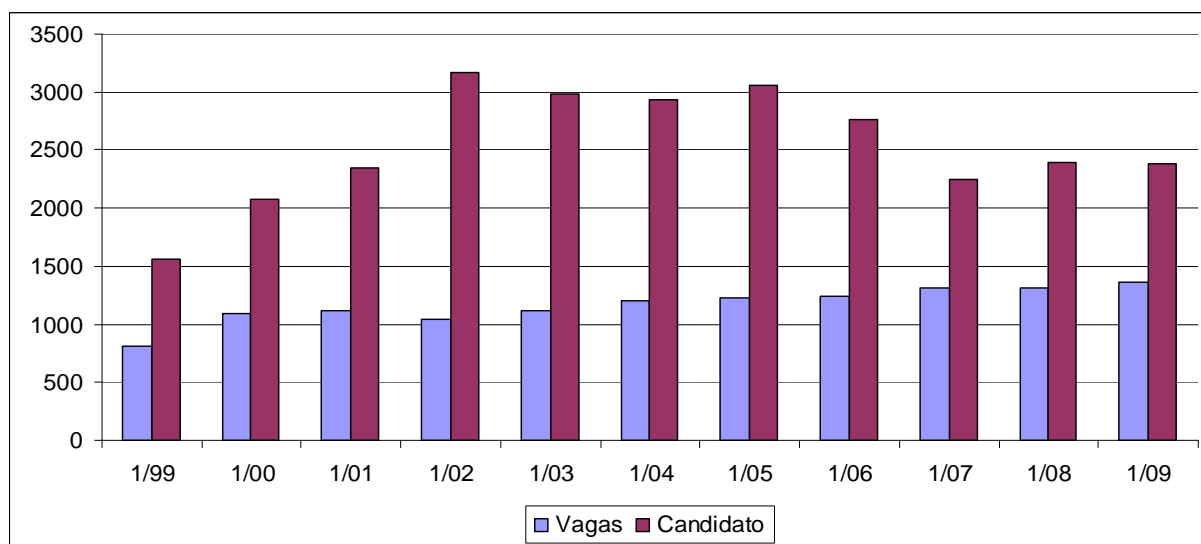
Fonte: Coperves.

Tabela 4 - Vagas, candidatos e relação demanda/oferta entre 1999 e 2009 - resumo.

Ano/semestre	Vagas	Candidatos	Relação
1/99	810	1.562	1,93
2/99	200	1.124	5,62
1/00	1.090	2.074	1,90
2/00	120	595	4,95
1/01	1.120	2.342	2,09
2/01	80	304	3,80
1/02	1.040	3.172	3,05
2/02	200	966	4,83
1/03	1.120	2.988	2,67
2/03	320	1.160	3,62
1/04	1.200	2.941	2,45
2/04	460	1.046	2,27
1/05	1.225	3.053	2,49
2/05	520	940	1,81
1/06	1.240	2.759	2,22
2/06	520	836	1,61
1/07	1.320	2.245	1,70
2/07	560	782	1,39
1/08	1.320	2.395	1,81
2/08	680	1.132	1,66
1/09	1.360	2.379	1,74
2/09	720	1.084	1,50

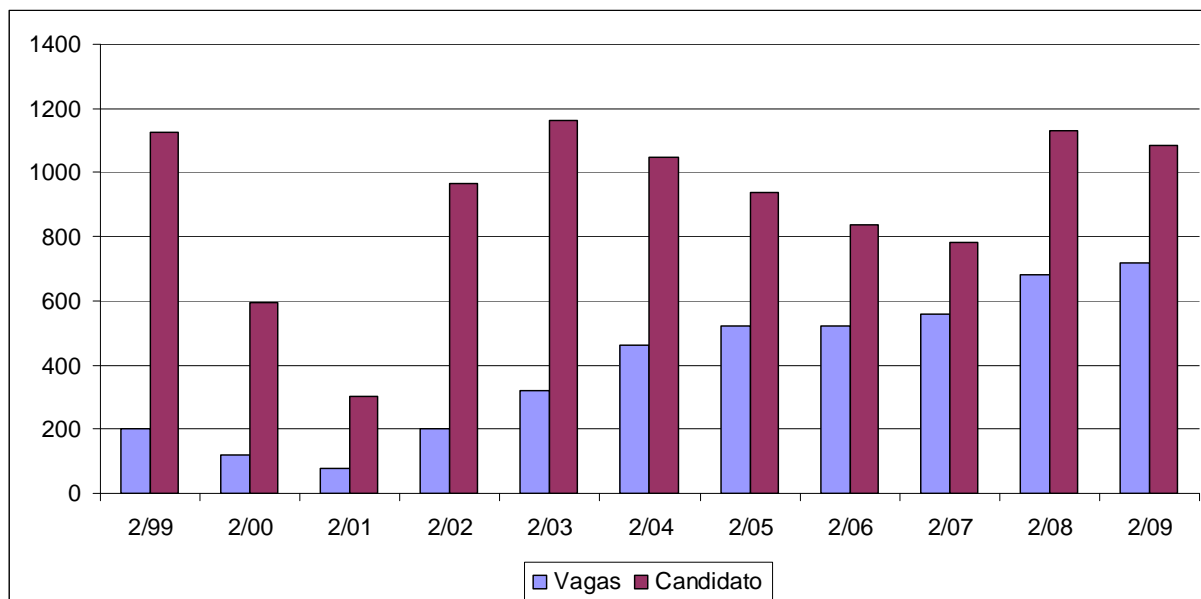
Fonte: Coperves.

Gráfico 2 - Evolução do número de vagas e candidatos nos vestibulares de janeiro entre 1999 e 2009.



Fonte: Prograd.

Gráfico 3 - Evolução do número de vagas e candidatos nos vestibulares de julho entre 1999 e 2009.



Fonte: Prograd.

No âmbito das atividades vinculadas ao processo seletivo, desenvolveu-se, também, o Programa Unifra na Comunidade. Esse tem como objetivo central a promoção de um conjunto de atividades que visam à divulgação dos processos seletivos para os cursos de graduação.

Para atingir esse objetivo, foram promovidas atividades que buscam atender também aos interesses das comunidades, tais como palestras, exposições, feiras, momentos culturais, prestação de serviços e assessorias nas áreas de ensino.

Esse programa de inserção institucional na comunidade local e regional é desenvolvido, prioritariamente, junto às escolas da região e busca envolver a comunidade escolar no seu conjunto: pais, estudantes e professores.

Em 2009, as ações desse programa foram levadas aos municípios de Agudo, Dona Francisca, Ivorá, Faxinal do Soturno, Formigueiro, Jaguari, Júlio de Castilho, Mata, Nova Esperança do Sul, Nova Palma, Pinhal Grande, Restinga Seca, São João do Polêsine, São Martinho da Serra, São Pedro do Sul, São Sepé, São Vicente do Sul, Silveira Martins e Tupanciretã.

5) Matrículas nos cursos de graduação

O número de estudantes matriculados no ano de 2009 permaneceu praticamente estável. Variou entre 6.769, no primeiro semestre, e 6.584, no segundo semestre.

Nas tabelas a seguir, são apresentados dados sobre as matrículas nos cursos de graduação em 2009.

Tabela 5 - Matrículas nos cursos de graduação - regime regular.

Cursos	Matriculados/semestre	
	1º sem.	2º sem.
Administração (M)	175	183
Administração (N)	359	345
Arquitetura e Urbanismo	257	268
Biomedicina	133	143
Ciências Contábeis	386	381
Ciência da Computação	117	92
Comunicação Social: habilitação em Jornalismo	256	257
Comunicação Social: habilitação em Publicidade e Propaganda	259	262
Design	169	155
Direito (M)	407	405
Direito (N)	425	430
Economia	82	65
Enfermagem	372	363
Engenharia: habilitação em Engenharia Ambiental	166	154
Engenharia: habilitação em Engenharia de Materiais	11	32
Farmácia	293	323
Filosofia	38	32
Física: habilitação em Física Médica	74	54
Fisioterapia	343	384
Geografia	73	59
História	115	101
Letras: habilitação em Língua Portuguesa e Literatura de Língua Portuguesa	99	96
Letras: habilitação em Língua Portuguesa e Inglesa e Respectivas Literaturas	83	62
Matemática	82	72
Nutrição	326	311
Odontologia	280	319
Pedagogia	259	220
Pedagogia: habilitação em Educação Infantil	1	1
Pedagogia: habilitação em Anos Iniciais do Ensino Fundamental	67	1
Psicologia	391	392
Química	51	44
Serviço Social	127	120
Sistemas de Informação	291	263
Terapia Ocupacional	99	94

Turismo	103	94
Total	6.769	6.584

Fonte: Derca.

Tabela 6 - Matrículas nos cursos de graduação - regime especial.

Curso	Matriculados/semestre	
	1º semestre	2º semestre
Pedagogia: Magistério dos Anos Iniciais do Ensino Fundamental	67	1
Subtotal	67	1

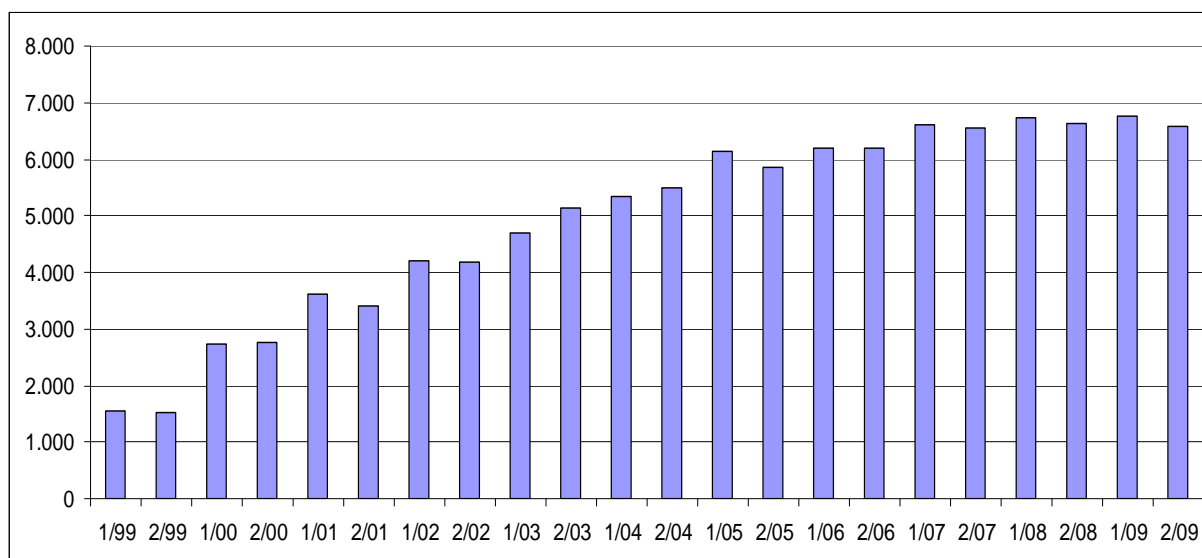
Fonte: Derca.

Tabela 7 - Número de matrícula nos cursos de graduação entre 1999 e 2009.

Ano/semestre	Matriculados
1/99	1.556
2/99	1.528
1/00	2.746
2/00	2.754
1/01	3.621
2/01	3.407
1/02	4.194
2/02	4.187
1/03	4.685
2/03	5.138
1/04	5.335
2/04	5.498
1/05	6.141
2/05	5.856
1/06	6.196
2/06	6.195
1/07	6.609
2/07	6.553
1/08	6.731
2/08	6.645
1/09	6.769
2/09	6.584

Fonte: Derca.

Gráfico 4 - Evolução do número de estudantes matriculados entre 1999 e 2009.



Fonte: Prograd.

Tabela 8 - Estudantes formados por curso.

Cursos	Semestre	
	1º sem.	2º sem.
Administração (M)	12	11
Administração (N)	19	28
Arquitetura	06	31
Biomedicina	--	--
Ciência da Computação	10	10
Ciências Contábeis	18	20
Comunicação Social: habilitação em Jornalismo	05	34
Comunicação Social: habilitação em Publicidade e Propaganda	18	26
Design	03	13
Direito (M)	17	39
Direito (N)	14	24
Economia	01	04
Enfermagem	29	33
Engenharia: habilitação em Engenharia Ambiental	04	15
Farmácia	06	43
Filosofia	--	04
Física Médica	12	03
Fisioterapia	01	40
Geografia	02	13
História	06	13
Letras: habilitação em Língua Portuguesa e Literatura de Língua Portuguesa	05	16
Letras: habilitação em Língua Portuguesa e	01	07

Inglês e Respectivas Literaturas		
Matemática	05	09
Nutrição	38	30
Odontologia	--	44
Pedagogia: Anos Iniciais do Ensino Fundamental	66	--
Pedagogia: Educação Infantil	04	--
Pedagogia	40	34
Psicologia	21	48
Química	--	09
Serviço Social	03	30
Sistemas de Informação	10	25
Terapia Ocupacional	01	--
Turismo	02	09
Total	379	665

Fonte: Derca.

Tabela 9 - Transferências concedidas e recebidas, trancamentos, cancelamentos, reaberturas, reopções de cursos e ingresso como portador de diploma.

Curso	Transferências concedidas	Transferências recebidas	Trancamentos	Cancelamentos	Reaberturas de matrícula	Ingresso como portador de diploma	Reopções recebidas
Administração	4	26	25	9	3	4	19
Arquitetura e Urbanismo	7	15	9	1	1	5	8
Biomedicina	1	9	4	2	-	1	8
Ciência da Computação	2	-	4	5	-	-	1
Ciências Contábeis	6	7	10	8	3	2	7
CS: Jornalismo	2	1	15	4	2	-	7
CS: Publicidade	2	7	9	3	2	-	2
Design	-	3	4	1	1	1	5
Direito	17	14	23	13	4	6	-
Economia	3	1	2	-	-	1	1
Enfermagem	4	7	9	9	1	-	-
Engenharia Ambiental	-	-	4	2	1	-	5
Engenharia de Materiais	-	2	-	-	-	-	2
Farmácia	-	3	4	2	-	4	-
Filosofia	-	1	5	3	-	1	1
Física Médica	4	-	3	2	-	-	-
Fisioterapia	1	13	2	3	2	1	8
Geografia	1	-	5	2	-	-	-
História	-	-	8	-	2	-	-
Letras: Língua Portuguesa e Literatura de Língua Portuguesa	1	1	1	3	1	1	6
Letras: Língua Portuguesa e Inglesa e Respektivas Literaturas	-	2	2	3	1	1	1
Matemática	4	-	5	3	1	1	-
Nutrição	1	2	7	4	2	5	3
Odontologia	1	-	4	1	-	-	-

Pedagogia	7	1	8	5	1	2	1
Psicologia	5	8	15	3	4	1	5
Química	1	-	1	3	-	-	1
Serviço Social	-	3	1	-	-	-	2
Sistemas de Informação	2	4	23	5	2	3	7
Terapia Ocupacional	-	-	-	-	-	1	2
Turismo	2	2	3	-	-	-	1
Total	78	132	217	97	36	39	103

Fonte: Derca

6) Exame nacional de desempenho dos estudantes - ENADE

A partir de 2004, o Exame Nacional de Desempenho dos Estudantes - Enade - substituiu o Exame Nacional de Cursos como instrumento de avaliação do desempenho dos estudantes dos cursos de graduação.

Em 2009 foram divulgados os conceitos obtidos pelos estudantes dos cursos de Arquitetura e Urbanismo, Ciência da Computação, Engenharia Ambiental, Filosofia, Física, Geografia, História, Letras, Matemática, Pedagogia, Química e Sistemas de Informação, no exame realizado em 2008. Os resultados estão no quadro a seguir.

Quadro 2 - Conceitos obtidos pelos estudantes no Enade.

Curso	Ano/conceito				
	2004	2005	2006	2007	2008
Arquitetura e Urbanismo	--	SC	--	--	4
Administração	--	--	3	--	--
Biomedicina	--	--	--	SC	--
Ciências Contábeis	--	--	3	--	--
Ciência Computação	--	3	--	--	3
Comunicação Social: Jornalismo	--	--	4	--	--
Comunicação Social: Publicidade e Propaganda	--	--	4	--	--
Design	--	--	4	--	--
Direito	--	--	4	--	--
Economia	--	--	3	--	--
Enfermagem	4	--	--	3	--
Engenharia Ambiental	--	2	--	--	3
Engenharia de Materiais	--	--	--	--	--
Farmácia	3	--	--	3	--
Filosofia	--	4	--	--	4
Física Médica	--	3	--	--	3
Fisioterapia	SC	--	--	4	--
Geografia	--	4	--	--	3
História	--	4	--	--	4
Letras	--	3	--	--	3

Matemática	--	3	--	--	2
Nutrição	3	--	--	3	--
Odontologia	--	--	--	SC	--
Pedagogia	--	3	--	--	3
Psicologia	--	--	4	--	--
Química	--	--	--	--	SC
Serviço Social	4	--	--	4	--
Sistemas de Informação	--	4	--	--	4
Terapia Ocupacional	SC	--	--	4	--
Turismo	--	--	4	--	--

Fonte: Inep.

Além dos conceitos do Enade, o Ministério da Educação divulgou o Índice Geral de Cursos (IGC), que se constitui numa média ponderada dos conceitos dos cursos de graduação e pós-graduação da instituição. Para ponderar os conceitos, utilizou-se a distribuição dos estudantes da IES entre os diferentes níveis de ensino (graduação, mestrado e doutorado). O IGC será utilizado, entre outros elementos e instrumentos, como referencial orientador das comissões de avaliação institucional.

O conceito da graduação é calculado com base nos Conceitos Preliminares de Cursos (CPC) e o conceito da pós-graduação é calculado a partir de uma conversão dos conceitos fixados pela Capes.

Para esta primeira divulgação do IGC, foram utilizados os CPC's, referentes aos Enades de 2005 a 2008, e a nota Capes, referente à avaliação do triênio 2004-2006. Para a ponderação das matrículas da graduação, foram utilizados os dados dos censos da educação superior de 2005 e de 2006. A ideia é que o IGC seja calculado todo ano, seguindo a divulgação do Enade e do CPC dos cursos de graduação.

Nos quadros da página seguinte, encontram-se o resultado institucional e os resultados por curso.

Quadro 3 - IGC - resultado institucional

2007	G - Conceito médio da graduação	M - Conceito médio do mestrado	D - Conceito médio do doutorado	% graduandos no total da IES	% de mestrandos no total da pós-graduação da IES	IGC contínuo	IGC faixas
	2,9696	3,0000	0	0,9950	1,0000	297	4

2008	G - Conceito médio da graduação	M - Conceito médio do mestrado	D - Conceito médio do doutorado	% graduandos no total da IES	% de mestrandos no total da pós-graduação da IES	IGC contínuo	IGC faixas
	3,015	3	0	0,9953	1	301	4

Quadro 4 - CPC e IGC - resultado por curso

Ano	Curso	Nota Infra-estrutura	Nota Pedagógica	Nota Mestre	Nota Doutor	Nota Regime	Termo Insumos	Enade Ing.	Enade Conc.	Nota IDD	CPC	CPC (Faixa)	Mat. do Curso	Mat. com CPC da IES	G da IES
2006	Administração	3,5227	4,0909	-	0,3214	5,0000	2,7806	-	2,90000	3,3800	3,0100	4,0000	332	5721	3,0150
2008	Arquitetura	4,3410	4,3834	3,3628	0,5461	3,1481	0,8710	3,2400	3,0800	3,1000	2,7500	3,0000	185	5721	3,0150
2007	Biomedicina	-	-	-	1,8627	5,0000	-	-	-	-	-	-	16	5721	3,0150
2008	Ciência da Computação	4,6211	4,1667	3,8889	1,3350	3,7037	1,0860	2,9200	2,2700	2,3300	2,5600	3,0000	262	5721	3,0150
2006	Ciências Contábeis	4,7917	4,3182	-	0,0000	4,7368	2,7842	-	2,9000	3,9200	3,1700	4,0000	269	5721	3,0150
2006	Com. Social: hab. em Jornalismo	4,2105	4,0541	-	0,6936	5,0000	2,9859	-	3,7000	4,4900	3,7200	4,0000	406	5721	3,0150
2006	Com. Social: hab. em Publicidade e Propaganda	4,2105	4,0541	-	0,6936	5,0000	2,9859	-	3,5000	4,4900	3,6400	4,0000	406	5721	3,0150
2007	Farmácia	5,000	4,3333	-	1,3495	4,7436	3,3369	-	2,1200	2,6800	2,6600	3,000	228	5721	3,0150
2006	Design	3,4783	3,5065	-	0,000	5,0000	2,4927	-	3,20000	2,2700	2,27100	3,0000	174	5721	3,0150
2006	Direito	3,9048	4,2241	-	0,9164	4,1509	2,8858	-	3,4000	3,6400	3,3200	4,000	478	5721	3,0150
2006	Economia	3,6667	5,0000	-	0,8597	5,0000	3,2510	-	2,4000	1,8600	2,4900	3,0000	112	5721	3,0150
2007	Enfermagem	2,9276	3,9583	-	1,0532	5,0000	2,9688	-	2,8100	1,6900	2,5200	3,0000	313	5721	3,0150
2008	Engenharia:	4,3218	3,9744	4,2212	1,7742	3,5484	1,1581	1,8500	2,0400	3,6900	2,8500	3,0000	126	5721	3,015

	hab. em Engenharia Ambiental														
-	Engenharia: hab. em Engenharia Material	-	-	-	-	-	-	-	-	-	-	-	-	-	-
2008	Filosofia	4,3657	4,6875	5,0000	1,5625	3,7500	1,2027	2,7300	3,1100	3,1100	3,0100	4,0000	44	5721	3,0150
2008	Física: hab. em Física Médica	4,287	3,4615	4,4190	2,2727	4,3182	1,2788	1,5900	2,2000	2,5700	2,6200	3,0000	74	5721	3,0150
2007	Fisioterapia	3,5422	1,9048	-	1,0548	4,6552	2,3946	-	3,3700	2,1400	2,7100	3,0000	200	5721	3,0150
2008	Geografia	4,50000	4,50000	5,0000	1,8646	2,6000	1,2029	2,1400	2,8700	2,8700	2,8200	3,0000	171	5721	3,0150
2008	História	3,6842	4,1931	5,0000	1,9231	3,8462	1,2208	2,4400	3,2500	3,7300	3,1900	4,0000	147	5721	3,0150
2008	Letras Português e Inglês	4,915	4,4915	4,2683	1,2229	3,6585	1,0901	2,5700	2,8700	3,1300	2,8400	3,0000	265	5721	3,0150
2008	Matemática	4,8333	4,8276	4,7727	1,6228	4,3182	1,2622	2,0700	1,7000	1,8700	2,39	3,0000	108	5721	3,0150
2007	Nutrição	3,5526	4,4737	-	0,7812	4,8438	3,0292	-	2,3500	3,0500	2,7600	3,0000	293	5721	3,0150
2007	Odontologia	-	-	-	1,2963	4,8148	-	-	-	-	-	-	85	5721	3,0150
2008	Química	4,6429	3,2143	5,0000	2,1429	2,8571	1,2143	-	-	-	-	-	35	5721	3,0150
2008	Pedagogia	4,3548	4,5665	4,3548	1,3153	3,2258	1,0882	2,8600	2,4900	2,2300	2,5600	3,0000	175	5721	3,0150
2006	Psicologia	3,5569	4,7297	-	0,7661	5,0000	3,1302	-	3,5000	2,9200	3,2100	4,0000	283	5721	3,0150
2007	Serviço Social	4,7500	3,3333	-	1,1667	4,7222	2,9643	-	3,6200	2,500	3,0900	4,0000	157	5721	3,0150
2008	Sistemas de Informação	4,6986	3,9286	4,0541	2,1281	3,3784	1,2286	2,3000	3,3900	3,1100	3,0200	4,000	262	5721	3,0150
2007	Terapia Ocupacional	4,4444	2,7778	-	0,6522	4,3478	2,4934	-	3,3600	3,6500	3,1900	4,0000	87	5721	3,0150
2006	Turismo	3,4615	4,4231	-	0,6250	4,3182	2,8205	-	3,7000	4,1200	3,5600	4,0000	164	5721	3,0150

Fonte: Inep

7) Atenção ao estudante

Em 2009, a oferta de oficinas sobre temas de interesse dos estudantes teve continuidade e contou com o apoio de Centro de Integração Empresa-Escola - Ciee/RS. Ao longo do seu desenvolvimento, estiveram presentes 206 participantes.

Tabela 10 - Oficinas promovidas com o Ciee/RS.

Oficina	Data	Participantes
Técnicas de estudo e memorização	29/04/2009	48
Desinibição: a arte de falar	25/05/2009	30
Técnicas de estudo e memorização	24/06/2009	40
Desinibição: a arte de falar	21/10/2009	58
Elaboração de <i>curriculum vitae</i> e preparação para entrevista	30/11/2009	30
Total		206

Fonte: Cores.

Foram ofertadas também Oficinas de apoio técnico, criadas pela Pró-reitoria de Graduação, para qualificar a participação de estudantes em eventos. Estas oficinas contaram com 170 participantes.

Tabela 11 - Oficinas de apoio técnico para estudante da área da saúde

Tema	Ementa	Professor	Data	Horário	Local	Participantes
Autoria e ética na pesquisa científica	Ética na geração do conhecimento, pesquisa, Ciência e Tecnologias.	Afranio Almir Righes	03/11	17h às 18h30	Salão Azul Conjunto I	26
Elaboração de relatório de pesquisa	Procedimentos e normas para elaboração de relatórios de pesquisa	Leandro Barros da Silva	04/11	17h às 18h30	Sala 203 Conjunto I	28
Apresentação oral em evento	Apresentação oral de trabalho acadêmico em eventos.	Helena Noronha Cury	05/11	17 às 18h30	Sala 204 Conjunto I	32
Elaboração e produção de pôster	Diagramação, resolução de imagem, tamanho de fontes, arquivo para impressão, Desenvolvimento de um poster.	Roberto Lima Bordin	05/11	14 às 15h30	Laboratório - sala 108 Prédio 3	58
Elaboração de resumo para trabalho acadêmico	O que é um resumo. Tipos de resumos. Como elaborar um resumo.	Gilberto Orenge de Oliveira	09/11	17 às 18h30	Sala 204 Conjunto I	26
Total						170

Fonte: Cores.

O serviço de atenção em psicologia, que funciona com o apoio administrativo da Cores, atendeu a 135 estudantes.

Tabela 12 - Atendimentos de atenção em psicologia.

Situação	Atendimentos
Número de atendimentos concluídos	84
Número de atendimentos em andamento	23
Número de atendimentos na tabela de espera	28
Total	135

Fonte: Cores.

8) Programa Saberes

O desenvolvimento profissional docente é uma das preocupações da Pró-reitoria de Graduação. Por isso, desde o ano 2000, tem-se buscado a institucionalização de um espaço educativo, no qual são propostos encaminhamentos teórico-práticos que possam subsidiar e contribuir significativamente para o trabalho docente nas diferentes áreas de conhecimento. Desde então, houve o desenvolvimento de uma série de atividades que buscam a efetivação de um processo de profissionalização continuada dos docentes da instituição.

Para atingir a essa proposta foram estabelecidos os seguintes objetivos:

- a) promover o desenvolvimento profissional docente;
- b) oferecer oportunidades de profissionalização docente, com vistas à melhoria da qualidade do ensino por meio de atividades que abordem temas emergentes e de relevância;
- c) promover a articulação entre áreas e cursos, com vistas à efetivação de iniciativas que qualifiquem a relação ensino e aprendizagem;
- d) contribuir para a qualificação da ação docente no sentido de garantir uma aprendizagem efetiva;
- e) subsidiar reflexões acerca da prática docente, com o exercício da crítica do sentido e da gênese da cultura, da educação e do conhecimento;
- f) promover o bem-estar docente.

No âmbito do Programa Saberes foram promovidas as seguintes atividades.

Quadro 5 - Atividades do Programa Saberes - Formação continuada

Tema	Expositores	Data
Educação Digital	Janilse Vasconcelos	7 e 8/01/2009
Ambiente Moodle: ferramenta de apoio à aprendizagem	Walkiria Cordenunsi	8/01/2009
Avaliação da aprendizagem em ciências exatas	Helena Noronha Cury	8/01/2009
Educação financeira	Alexandre Reis	8/01/2009
Nova ortografia da língua portuguesa	Adriana Maciel	8/01/2009
Jovens, cultura e educação	Maria Stephanou	14/01/2009
Windows Movie Maker	Edna Márcia de Souza	22/04/2009
Google Docs	Janilse Vasconcelos	8/05/2009
Hipertexto como Recurso Digital na Educação	Rita Gonçalves	11/05/2009
Fotografia na educação superior	Luciana Souza de Brito	25/05/2009
Blog	Janilse Vasconcelos	1º/06/2009
Moodle na Prática Pedagógica	Carmen Mathias	09/06/2009
Desafios da gestão: o trabalho pedagógico dos coordenadores dos cursos	Léa das Graças Camargos Anastasiou	25/11/2009
A prática docente do professor universitário	Léa das Graças Camargos Anastasiou	25/11/2009

Quadro 6 - Atividades do Programa Saberes - Formação para professores recém-contratados

Moodle na Prática Pedagógica	Carmen Mathias	14/07/2009
Planejamento do ensino	Teresina Leão	22/02/2009
Relatos de experiências de professores contratados no segundo semestre de 2008		
Significados da docência na educação superior	Silvia Isaia	03/03/2009
Relações intra e interpessoais na docência universitária	Patrícia Comarú	6/03/2009 e 11/08/2009
Propostas de metodologias criativas	Janice Vidal Bertoldo	9/03/2009
Processo avaliativo: questões pertinentes ao fazer pedagógico	Marisa Diniz Dallacort	11/3/2009 e 14/08/2009
O trabalho acadêmico e administrativo na Pró-reitoria de Graduação	Vanilde Bisognin Claudemir de Quadros	17/03/2009
O trabalho acadêmico e administrativo na Pró-reitoria de Pós-graduação, Pesquisa e Extensão	Solange Fagan	18/3/2009 e 19/08/2009
Fundamentação do projeto educativo da Unifra: decorrências para a prática pedagógica	Iraní Rupolo	24/3/2009 e 20/08/2009
Registro autobiográfico: trajetória inicial na docência universitária	Patrícia Comarú, Janice Vidal Bertoldo, Janilse Vasconcelos	13/05, 17/07, 23/09 e 14/12/2009
Planejamento do ensino	Marisa Diniz Dallacort	03/08/2009
Relatos de experiências de professores contratados no segundo semestre de 2008 e primeiro semestre de 2009		
Ambiente virtual de aprendizagem - Moodle	Janilse Vasconcelos Walkiria Cordenunsi	04/08/2009
Os desafios de aprender e ensinar no contexto universitário	Silvia Isaia	06/08/2009

Possibilidades metodológicas de ensino	Janice Vidal Bertoldo	12/8/2009
O trabalho acadêmico e administrativo na Pró-reitoria de Graduação	Vanilde Bisognin Janilse Vasconcelos	18/08/2009

Fonte: Prograd.

Para os professores contratados no ano de 2009 foi disponibilizado no Ambiente Moodle textos com temáticas sobre o desenvolvimento profissional docente.

Texto	Autor	Publicação	Disponibilização
Aprendizagem mediada pela tecnologia.	Vani Moreira Kenski	<i>Revista Diálogo Educacional</i> , Curitiba, v. 4, n.10, p.47-56, set./dez. 2003.	Ambiente Moodle
Docência na universidade: ensino e pesquisa.	Selma G. Pimenta	Faculdade de Educação - USP	Ambiente Moodle
O docente e sua subjetividade nos processos motivacionais	Bettina Steren dos Santos Denise Dalpiaz Antunes Jussara Bernardi	<i>Educação</i> . Porto Alegre, v. 31, n. 1, p. 46-53, jan./abr. 2008	Ambiente Moodle

9) Educação digital

Adotou-se como diretriz, no âmbito da Pró-reitoria de Graduação, o desenvolvimento de ações relacionadas à educação digital, especialmente, junto aos cursos de formação de professores. Nesse sentido, foram promovidas as seguintes ações:

a) produção de objetos de aprendizagem que tem como objetivo geral desenvolver conteúdos educacionais digitais para a educação básica. Estão em desenvolvimento e produção objetos de aprendizagem nas áreas de Física, Geografia, Letras, Pedagogia e Matemática. Alguns desses objetos podem ser consultados no endereço: <http://www.unifra.br/rived>;

Curso	Projeto	Professor responsável
Física	Arco-Íris	Antônio V. L. Porto
	Lentes	Antônio V. L. Porto
Geografia	Aquecimento Ambiental	Lia Margot D. Viero
	Resíduos urbanos	Lia Margot D. Viero
Letras	Perigosas semelhanças – homônimas e parônimas	Marta Lia Genro Appel
	Novas regras ortográficas	Marta Lia Genro Appel
	O modernismo brasileiro	Marta Lia Genro Appel

Matemática	Paralelogramos	Leila Pincolini
Pedagogia	Frações	Janilse F. N. Vasconcelos
	Alfabetização	Janilse F. N. Vasconcelos

Fonte: Projeto Rived.

b) planejamento de oficinas sobre educação digital para professores dos cursos de Matemática, Administração, Enfermagem, Letras, Filosofia, Farmácia e Pedagogia, com vistas à qualificação da formação docente;

c) planejamento e acompanhamento de reuniões com os coordenadores de cursos, direções de áreas e professores acerca do tema educação digital, com fins de fomentar a utilização das tecnologias digitais, nas disciplinas;

Quadro 7 - Ações relacionadas à educação digital desenvolvidas por curso.

Curso	Ações
Administração	- capacitação sobre Blog – carga horária 4h.
Administração, Letras, Filosofia, Farmácia, Letras, Pedagogia	- capacitação sobre Moodle na prática pedagógica.
Letras	- realização oficinas sobre o uso de tecnologias no ensino para estudantes e professores envolvidos com estágios curriculares supervisionados.
Matemática	- formação docente sobre educação digital, com carga horária de 10h.
Pedagogia	- desenvolvimento de blogs: 1) http://eixoverde.zip.net/arch2008-08-03_2008-08-09.html ; 2) http://hecq.blogspot.com 3) http://pedagogiaunifra.blogspot.com - capacitação sobre Educação Digital.

d) elaboração e desenvolvimento da capacitação Educação Digital para professores da Área das Ciências Humanas, desenvolvido no dia 23 de março de 2009, a qual foi dividida em dois momentos: primeiramente, uma palestra proferida pelas professoras Elaine Turk Faria – PUC/RS e Eliane Schlemmer – UNISINOS; após, foi realizada a capacitação intitulada “Vivências sobre as ferramentas da Web 2.0”, com as temáticas sobre “Blog e Google docs”, as quais foram proferidas pelos professores Márcio Paulo Cenci, Márcio Marques Martins, Luisa Mendonça da Costa e Janilse Vasconcelos

10) Processo de autoavaliação dos cursos

A Pró-reitoria de Graduação, junto à Comissão Própria de Avaliação - CPA, desenvolveu uma ação de acompanhamento mais intenso da instalação e execução do processo de autoavaliação dos cursos de graduação. Neste sentido, cabe destacar algumas dessas ações:

- a) foram promovidas reuniões e elaborados formulários para apresentação do projeto e do relatório das ações desenvolvidas;
- b) foram promovidas reuniões e elaborados formulários para apresentação de plano de ação em função dos resultados do Enade dos cursos da área da saúde;
- c) foram promovidas reuniões acerca do Enade 2009.

11) Integração com a educação básica

Procurou-se, no decorrer do ano, manter relações com instituições estatais e particulares da educação básica da região. Para tanto, as atividades desenvolvidas envolveram os cursos de formação de professores de Letras, Pedagogia, Filosofia, Geografia, História, Matemática e Química, além do Mestrado Profissionalizante de Ensino de Física e Matemática.

Neste sentido, cabe destacar duas atividades:

- a) por meio do Programa Oficinas Pedagógicas, foi desenvolvido o curso de formação continuada. Esse curso envolveu 70 participantes entre professores de escolas estaduais e estudantes dos cursos de formação de professores, no qual aconteceram sete oficinas pedagógicas em diferentes áreas do conhecimento.

Quadro 8 - Título das oficinas ofertadas e número de participantes.

Curso	Título das oficinas	Número de participantes
Filosofia	Ensino de filosofia: práticas metodologias	05
Geografia	Novas tecnologias para o ensino de geografia na educação básica	12
História	A história vai ao cinema: uma prática didático-pedagógica	09
Letras	Produção textual criativa e novo acordo ortográfico	11

Matemática	Jogos matemáticos para educação básica	09
	Informática na educação: equações e inequações de números reais com o software <i>Graphgation</i>	
	A utilização do software <i>Régua e Compasso</i> para o ensino de geometria euclidiana plana	
	Modelagem matemática e calculadora científica: inovações para o ensino da matemática financeira	
Pedagogia	Ludicidade no contexto escolar	11
	Modelagem matemática nos anos iniciais	
	Formação docente: saberes necessários à escola na contemporaneidade.	
Química	Fábrica de moléculas	13
Total		70

Fonte: Programa oficinas pedagógicas.

12) Participação em eventos

Lista-se abaixo as participações em eventos, no âmbito da Pró-reitoria de Graduação.

No ano de 2009 participou-se do “XV Curso sobre Implementação da Secretaria Acadêmica Digital”, promovido pelo CONSAE, no dia 11 de setembro; “Ciclo de Seminários para formação dos Pesquisadores Institucionais”, no dia 20 de novembro, promovido pelo MEC; “1º Encontro e mostra de trabalhos dos do PET-saúde do RS”, no dia 11 de dezembro de 2009; “Cerimônia de entrega do prêmio nacional de incentivo à promoção do uso racional de medicamentos”, no dia 14 de dezembro de 2009.

Quadro 9 - Evento, participantes, data e local.

Evento	Participante	Data	Local
XV Curso sobre Implantação da Secretaria Acadêmica Digital	Janilse Vasconcelos	11/09/2009	Curitiba - PR
Ciclo de Seminários para formação dos Pesquisadores Institucionais	Janilse Vasconcelos e Carina Kilian	20/11/2009	Florianópolis - SC
1º Encontro e mostra de trabalhos dos do PET-saúde do RS	Adriana Carpes	11/12/2009	UFRGS, Porto Alegre-RS
Cerimônia de entrega do prêmio nacional de incentivo à promoção do uso racional de medicamentos	Adriana Carpes	14/12/2009	Brasília-DF

Fonte: Prograd.

13) Desenvolvimento de projetos

No âmbito da Pró-reitoria de Graduação desenvolveram-se alguns projetos, como o Pró-saúde - Interação ensino-serviço no SUS: uma proposta de reorientação na formação acadêmica e no exercício profissional; o PET-saúde - Programa de Educação pelo Trabalho para a Saúde - e o projeto CAIS - Coordenação de Ações Integradas em Saúde.

Abaixo, relacionam-se as atividades realizadas durante o ano de 2009.

13.1 Projeto Pró-saúde

O Pró-saúde trata-se de um projeto nacional veiculado pelo Ministério da Saúde, cujo título é “Interação ensino-serviço no SUS: uma proposta de reorientação na formação acadêmica e no exercício profissional”, PRÓ-SAÚDE II. Envolve o Centro Universitário Franciscano e a Secretaria da Saúde do Município de Santa Maria, 28 (PRÓ-SAÚDE/UNIFRA-SMSSM). Esse projeto envolve todos os cursos da Área da Saúde da Unifra, quais sejam: Biomedicina, Enfermagem, Farmácia, Fisioterapia, Nutrição e Odontologia, além de Psicologia e Serviço Social, bem como a população em geral, que necessita do atendimento nos PFS's da região oeste da cidade. O público alvo do projeto são docentes, discentes e profissionais da Rede Pública do SUS. Tem como objetivo geral formar profissionais críticos e reflexivos às necessidades da população brasileira, com habilidades e competências, que possibilitem o interagir no processo saúde-doença, considerando os princípios do Sistema Único de Saúde – SUS.

O projeto visa a atender e a equipar os seguintes locais: sala do Pró-saúde – Unifra, PSF Roberto Binato, PSF Auto da Boa Vista, Unidade de Saúde da Unifra junto à Escola Adelmo Simas Genro e a Unidade Básica de Saúde (USB) Floriano Rocha.

O projeto tem uma previsibilidade de início das atividades em 2009, com fluxo contínuo para os anos de 2010 e 2011.

Está prevista uma verba no total de R\$ 603.228,41 para o projeto global, desse total, a Unifra receberá R\$195.629,46, distribuída da seguinte forma:

- R\$ 27.270,20, para 2009;
- R\$ 98.234,76, para 2010;
- R\$ 70.124,50, para 2011.

O restante da verba será destinada à Secretaria Municipal da Saúde de Santa Maria. Esse montante de dois terços para a SMSSM faz-se necessário, devido à construção e melhoria de Unidade Básicas de Saúde, com a aquisição de equipamentos, reformas e ampliações, em cujos locais os docentes e estudantes dos cursos da Unifra irão desenvolver suas atividades.

Parte da verba destinada ao setor público – SMSSM – já foi liberada e encontra-se em andamento a reforma da Unidade Básica e Estratégia da Família Dr Roberto Binato, onde um grande contingente de alunos, de todos os cursos envolvidos, desenvolve sua prática de ensino-aprendizagem. A verba para a reforma da ESF/Escola Adelmo Genro também já se encontra na Secretaria de Saúde, cuja fase é de planejamento e construção do projeto arquitetônico.

O parecer do Ministério da Saúde foi favorável à proposta do Projeto Pró-saúde da Unifra, a qual encontra-se em análise.

13.2 Projeto PET-saúde

O Programa de Educação pelo Trabalho para a Saúde – PET-saúde do município de Santa Maria/RS tem, como proponente, a Universidade Federal de Santa Maria (UFSM) e como coproponente o Centro Universitário Franciscano (UNIFRA), estando envolvidos os seguintes cursos de graduação: Medicina, Farmácia, Fisioterapia, Fonoaudiologia, Odontologia, Enfermagem, Terapia Ocupacional, Biomedicina, Nutrição, Psicologia e Serviço Social.

O projeto visa a fortalecer a integração dos cursos da saúde com o serviço de Atenção Básica do município, proporcionando formação acadêmica multiprofissional, contextualizada e resolutive, garantindo a atenção à saúde individual e coletiva, pautada nos princípios do SUS. A fim de alcançar este objetivo, pretende-se aprofundar o conhecimento profissional e acadêmico, desenvolvendo habilidades de pesquisas para contribuir na construção do conhecimento, na área da atenção básica e Estratégias de Saúde da Família (ESF). Cada grupo do PET-saúde é formado por um (1) tutor, seis (6) preceptores e trinta (30) alunos, sendo que desses, doze (12) são monitores bolsistas e dezoito (18) são voluntários não-bolsistas.

O município de Santa Maria conta com trinta e quatro (34) Unidades Básicas de Saúde – UBS, sendo que dezesseis (16) dessas contam com Estratégia de Saúde da

Família (ESF) distribuídas em catorze (14) Unidades, pois a Unidade de Saúde da Família Roberto Binato e São José mantêm duas equipes de saúde da família, respectivamente.

O projeto do PET-Saúde UFSM/UNIFRA tem como campo de atuação seis (6) Unidades de Saúde distribuídas nas diferentes regiões administrativas do município, além dessas Unidades, o referido projeto também está sendo estendido ao Pronto Atendimento Municipal e a Farmácia Municipal. As unidades estão distribuídas nos seguintes locais: região oeste - Unidade de Saúde da Família Roberto Binato e Alto da Boa Vista; Unidade Básica de Saúde Floriano Rocha; região centro-oeste - Pronto Atendimento Municipal Flávio Schneider; região leste - Unidade de Saúde da Família Wilson Paulo Noal; região centro-leste - Unidade de Saúde da Família São José e Maringá; região centro - participa a Farmácia Municipal, tendo em vista o tema central ser a Assistência Farmacêutica.

As atividades de estágio e práticas dos acadêmicos da UFSM restringiam-se às regiões leste e centro-leste, sendo que os da UNIFRA conheciam principalmente as Unidades da região oeste do município. Com isso, foi possível ampliar o conhecimento dos alunos para outras realidades sociais, diferentes daquelas, até então conhecida.

A partir desse projeto, notou-se a necessidade do desenvolvimento de capacidades profissionais para promover estratégias de ação, de acordo com a demanda do serviço local de saúde. Percebeu-se, também, a necessidade de reestruturação da saúde municipal, devido à mudança de gestão e mudança nas equipes de saúde das UBSs, as quais encontravam-se nitidamente desarticuladas.

Quanto ao resultado produzido nos preceptores (profissionais da rede municipal de saúde), observou-se o sentimento de valorização de suas participações no processo de formação dos futuros profissionais de diferentes áreas. Esse sentimento, aliado ao incentivo das bolsas de preceptoria do programa, impulsionaram a participação, cada vez mais engajada, desses profissionais na construção dos projetos que os acadêmicos desenvolveram.

13.3 Projeto CAIS

O Projeto Coordenação de Ações Integradas em Saúde tem o objetivo ³¹ e sistematizar ações integradas em saúde, acompanhando a interação entre os cursos

envolvidos em campos de estágio, a fim de qualificar o ensino, a pesquisa e a extensão da graduação. As atividades foram realizadas nas Unidades Básicas da região oeste do município de Santa Maria, nas quais participaram os cursos de Enfermagem, Fisioterapia, Farmácia, Odontologia, Terapia Ocupacional e Nutrição.

Tais ações visam a adaptar as práticas acadêmicas às demandas locais de saúde; estimular a pesquisa interdisciplinar nos locais de atuação; fomentar a reflexão das práticas acadêmicas de estágio; favorecer a reorientação da formação profissional em saúde, aproximando estes acadêmicos da realidade local; incentivar a formação de habilidades, competências e atitudes para atuação crítica, reflexiva e transformadora no Sistema Único de Saúde.

As atividades ocorrem interdisciplinarmente e envolvem docentes, discentes, profissionais de saúde das Unidades Básicas e populações das referidas áreas de abrangência.

31

Durante o ano de 2009 realizaram-se as seguintes ações: educação em saúde nos grupos de hipertensos, diabéticos, mulheres, puericultura, idosos, adolescentes, gestantes, entre outros; visitas e atendimentos domiciliares; eventos e projetos específicos da região (“ta pintando cidadania”, “circuito da saúde, entre outros) e discussão de casos.

A proposição do projeto é importante, pois permite a troca de informações e a elaboração de ações em saúde, em conjunto, entre a equipe de saúde e a UNIFRA, com participação constante dos acadêmicos, o que lhes possibilita a vivência na intersectorialidade, na busca do bem-estar da comunidade e mostra, de forma concreta, a efetividade e a resolutividade destas ações contínuas, em prol da população adstrita. A integralidade proporcionada pela equipe de saúde com os educandos e educadores favorece a formação de profissionais que buscam o desenvolvimento do trabalho por meio de ações coletivas. O impacto na formação acadêmica pode ser evidenciado pela evolução gradativa dos alunos nas atividades propostas, bem como na apresentação dos relatórios finais de estágio, nos quais esses acadêmicos descrevem, em suas conclusões, as impressões que tiveram das atividades práticas em campo de estágio.

14) Atividades de rotina administrativa

Foram realizadas uma série de atividades de rotina administrativa, tendo como principais as de: atendimento a coordenadores, diretores e estudantes, sobre questões administrativas e pedagógicas; manutenção da página da Prograd no site da Unifra; organização da página do vestibular; confecção do material informativo sobre os cursos de graduação e técnico; digitação, organização e disponibilização dos programas das disciplinas dos cursos de graduação; elaboração do guia acadêmico; elaboração do orçamento anual da Pró-reitoria; elaboração e disponibilização de relatórios de gestão administrativa; elaboração e disponibilização de relatórios semestrais dos cursos de capacitação docente; emissão dos certificados para os participantes do Programa de Capacitação Docente; emissão dos certificados para os bolsistas e professores 32 participantes dos programas de complementação acadêmica; manutenção do Sistema e-MEC; manutenção do Sistema Siedsup/Inep; participação em reuniões de planejamento institucional; preenchimento do formulário eletrônico do Cadastro da Instituição e Cursos de Graduação/Inep; preenchimento do formulário eletrônico do Cadastro de Docentes da IES/Inep; preenchimento do formulário eletrônico do Censo da Educação Superior/Inep; preenchimento do formulário eletrônico e textual do Censo Escolar de Cursos Técnicos/MEC; promoção de eventos; supervisão do concurso vestibular; atualização e revisão dos Projetos Pedagógicos dos Cursos, realizadas em conjunto com as coordenações de cada curso; atualização e revisão dos Programas de Disciplinas; atualização das ementas das disciplinas no *site* da Unifra; atualização do Fluxo de Processos do setor.

15) Referências e fontes dos dados estatísticos

Os dados estatísticos foram obtidos nos seguintes locais:

- CORES: Coordenadoria de Atenção ao Estudante;
- DERCA: Divisão de Registro e Controle Acadêmico;
- COPERVES: Coordenadoria de Seleção e Ingresso dos Cursos de Graduação;
- INEP: <http://www.ensiosuperior.inep.gov.br/>

16) Anexo**Dicionário – nota da graduação - G**

Ano	Ano de avaliação do ENADE
Nota infraestrutura	Nota padronizada de 0 a 5, relacionada ao termo de infraestrutura (equipamentos)
Nota pedagógica	Nota padronizada de 0 a 5, relacionada ao termo didático-pedagógico
Nota Mestre	Nota padronizada de 0 a 5, referente ao número de docentes com titulação mínima de mestre
Nota Doutor	Nota padronizada de 0 a 5, referente ao número de docentes com titulação mínima de doutor
Nota Regime	Nota padronizada de 0 a 5, referente ao número de docentes que cumprem regime parcial ou integral
Termo de insumos	Nota padronizada de 0 a 5, referente ao "termo insumos" composto pela ponderação da nota infraestrutura, nota pedagógica, nota mestre, nota doutor e nota regime.
Enade ing.	Nota padronizada de 0 a 5 no Enade dos ingressantes
Enade Conc.	Nota padronizada de 0 a 5 no Enade dos concluintes
Nota IDD	Nota padronizada de 0 a 5 no IDD (cursos sem IDD: Nota Enade dos concluintes=Nota IDD)
CPC	Conceito Preliminar do Curso (contínuo) – padronizado 0 a 5.
CPC (faixa)	Conceito Preliminar do Curso (faixa)
Mat. curso	Número de alunos matriculados no curso
Mat. com CPC da IES	Número total de matriculados da IES nos cursos com CPCs nos respectivos anos ENADE.
G. da IES	Conceito Médio Ponderado da Graduação (contínuo) - padronizado 0 a 5