

# Pró-Reitoria de Graduação

Relatório de 2007

UNIFRA  
CENTRO UNIVERSITÁRIO FRANCISCANO

# PROGRAD

---

PRÓ-REITORIA DE GRADUAÇÃO

## **Apresentação**

Este relatório é resultado do trabalho coletivo institucional, realizado no ano de 2007, com foco no ensino de graduação e coordenado pela Pró-reitoria de Graduação.

O ano de 2007 caracterizou-se por um intenso trabalho voltado para o reestudo de todos os projetos pedagógicos dos cursos de graduação, para o atendimento da resolução n. 1/2007 da Reitoria, que estabeleceu a extensão do calendário acadêmico para 17 semanas letivas semestrais. Este trabalho envolveu professores, coordenações e colegiados dos cursos de graduação em estudos dos documentos que definem a política institucional para o ensino de graduação e as políticas emanadas do Ministério da Educação. Num processo de busca, revisão e questionamento, os projetos dos cursos qualificaram-se como também os seus professores.

Por outro lado, cabe destacar os dados referentes aos programas de complementação acadêmica, que beneficiaram 455 estudantes. Este número é significativo, pois os projetos desenvolvidos estão relacionados com o ensino da graduação e sua vinculação com a sala de aula.

Os processos seletivos, os editais de ingresso, reingresso e transferência permitiram a manutenção do número de alunos matriculados, conforme projetado no Plano de Desenvolvimento Institucional.

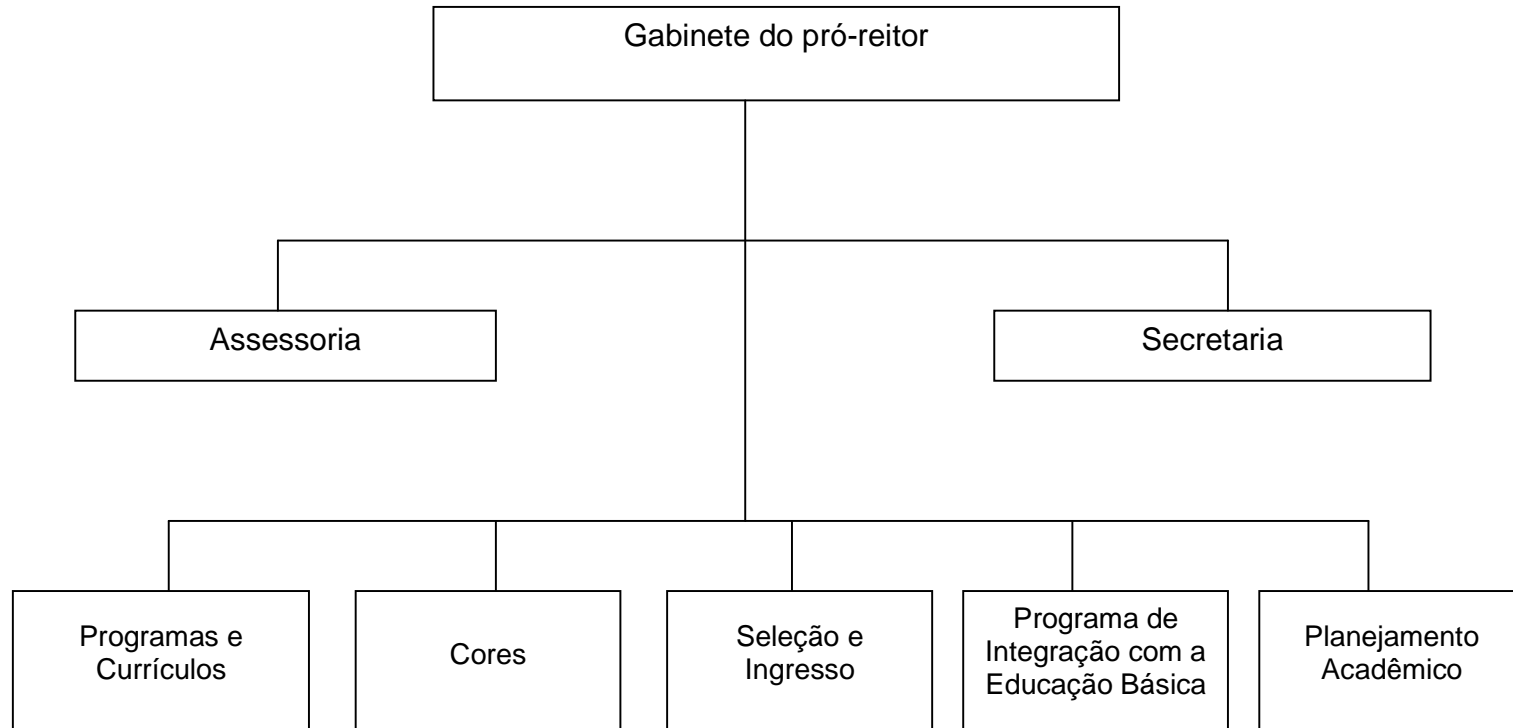
Destaca-se o desenvolvimento do Programa Saberes que, em suas duas edições, buscou qualificar os professores ingressantes na instituição acerca de temas relacionados com a prática docente e o projeto “Formação inicial e continuada de professores da educação básica: ressignificando fundamentos teórico-práticos”, que envolveu 332 participantes, entre professores de 82 escolas e estudantes e professores dos cursos de formação de professores da Unifra.

Que o trabalho realizado em 2007 seja uma fonte inspiradora e motivadora para que, em 2008, o mesmo contribua, de forma efetiva, com um ensino de graduação cada vez mais qualificado. Qualificação do ensino de graduação entendida como a formação de estudantes competentes que possam contribuir efetivamente para o bem de toda a sociedade.

*A mente que se abre a uma nova idéia jamais voltará ao seu tamanho original.*  
*Albert Einstein*

profª drª Vanilde Bisognin,  
pró-reitora de Graduação.

## 1) Estrutura



## 2) Cursos de graduação

Em 2007, estiveram em funcionamento 29 cursos de graduação. Os cursos estão relacionados no quadro a seguir, de acordo com a sua situação legal.

Quadro 1 - Cursos, turno de funcionamento e situação legal.

Curso	Turno	Situação legal
Administração	Manhã/noite	Reconhecido pela portaria 3.971/02-MEC.
Arquitetura e Urbanismo	Integral	Reconhecido pela portaria 855/06-MEC.
Ciência da Computação	Integral	Reconhecido pela portaria 1.367/05-MEC.
Ciências Contábeis	Manhã/noite	Reconhecido pela portaria 2.098/03-MEC.
Comunicação Social: Jornalismo	Noite	Reconhecido pela portaria 855/06-MEC.
Comunicação Social: Publicidade e Propaganda	Tarde	Reconhecido pela portaria 855/06-MEC.
Design	Tarde	Reconhecido pela portaria 719/03-MEC.
Direito	Manhã/noite	Reconhecido pela portaria 961/05-MEC.
Economia	Noite	Reconhecido pela portaria 4.235/05-MEC.
Enfermagem	Integral	Reconhecido pela portaria 205/06-MEC.
Engenharia Ambiental	Integral	Reconhecido pela portaria 978/05-MEC.
Farmácia	Integral	Reconhecido pela portaria 352/05-MEC.
Filosofia	Noite	Reconhecido pela portaria 259/06-MEC.
Física	Noite	Reconhecido pela portaria 2.814/04-MEC.
Fisioterapia	Integral	Reconhecido pela portaria 4.236/05-MEC.
Geografia	Noite	Reconhecido pela portaria 258/06-MEC.
História	Noite	Reconhecido pela portaria 1.368/05-MEC.
Letras: Língua Portuguesa e Inglesa e Respectivas Literaturas	Noite	Reconhecido pela portaria 260/06-MEC.
Letras: Língua Portuguesa e Literatura de Língua Portuguesa	Noite	Reconhecido pela portaria 260/06-MEC.
Matemática	Noite	Reconhecido portaria 514/02-MEC.
Nutrição	Tarde	Reconhecido pela portaria 949/02-MEC.
Odontologia	Integral	Autorizado pelo parecer 230/04-CES/CNE.
Pedagogia	Noite	Reconhecido pela portaria 725/03-MEC.
Psicologia	Manhã/noite	Reconhecido pela portaria 3.777/05-MEC.

Serviço Social	Manhã	Reconhecido pela portaria 2.815/04-MEC.
Sistemas de Informação	Tarde/noite	Reconhecido pela portaria 4.305/04-MEC.
Terapia Ocupacional	Noite	Autorizado pela resolução 16/03-Consun.
Turismo	Noite	Reconhecido pela portaria 2.099/03-MEC.
Química	Noite	Autorizado pela resolução 13/05-Consun.

Fonte: Prograd.

Todos os trinta cursos de graduação passaram por processo de revisão curricular, com vistas a atender a resolução 1/07 da Reitoria. O trabalho se estendeu de março a outubro. Os novos currículos foram aprovados pelo Conselho Universitário.

### **3) Reconhecimento de cursos**

Em 2007, foram abertos os processos de solicitação de reconhecimento dos cursos de Terapia Ocupacional, Nutrição, Odontologia, Serviço Social, Farmácia, Enfermagem, Engenharia Ambiental, Matemática, Pedagogia e Sistemas de Informação. Aguarda-se a designação das comissões de verificação.

### **4) Programas de complementação acadêmica**

A Pró-Reitoria coordena três programas de complementação acadêmica, quais sejam, o Programa de Bolsas de Monitoria - Probm, o Programa de Aprimoramento Discente - Proadis - e o Programa de Tutoria.

Para a Pró-Reitoria de Graduação, esses programas constituem-se num importante instrumento de apoio aos estudantes de graduação que, por meio deles, têm a oportunidade de participarem do desenvolvimento de projetos de ensino e de qualificarem a sua formação acadêmica.

Foi elaborado e distribuído o “Manual de informações mínimas sobre as bolsas de complementação acadêmica”, que apresenta informações sobre as características de cada tipo de bolsa, o fluxograma dos processos de inscrição, seleção e emissão de certificados, e os formulários para apresentação de projeto e relatório.

Em 2007, esses programas beneficiaram 455 estudantes.

Tabela 1 - Programas de complementação acadêmica e número de beneficiados, por curso, em 2007.

Curso	Programa/projetos beneficiados					Total
	Tutoria		Proadis	Probm		
	1º sem.	2º sem.		1º sem.	2º sem.	
Administração	3	5	8	3	3	22
Arquitetura	4	2	4	4	4	18
Biomedicina	1	3	0	0	2	6
Ciência da Computação	-	0	5	0	2	7
Ciências Contábeis	1	1	3	2	1	8
Comunicação Social: Jornalismo	0	2	0	8	8	18
Comunicação Social: Publicidade e Propaganda	3	3	1	6	6	19
Farmácia	3	4	0	10	11	28
Design	8	9	5	6	6	34
Direito	1	0	10	6	5	22
Economia	1	0	4	2	2	9
Enfermagem	1	0	0	10	9	20
Engenharia Ambiental	0	3	4	4	6	17
Filosofia	0	0	4	-	-	4
Física Médica	4	2	4	3	3	16
Fisioterapia	0	0	-	8	8	16
Geografia	0	0	4	3	3	0
História	0	0	3	2	2	7
Letras: Língua Portuguesa e Literatura de Língua Portuguesa	1	1	3	3	3	11
Letras: Língua Portuguesa e Inglesa e Respectivas Literaturas	1	3	1	2	2	9
Matemática	3	2	5	6	6	22
Nutrição	7	10	0	7	7	31
Odontologia	3	5	0	3	4	15
Pedagogia	1	1	2	7	7	18
Psicologia	1	3	0	7	8	19
Serviço Social	1	0	4	2	1	8
Sistemas de Informação	0	0	2	3	0	5
Terapia Ocupacional	3	0	0	4	4	11
Turismo	1	2	3	6	6	18
Química	1	2	0	2	2	7
Total	53	63	79	129	131	455

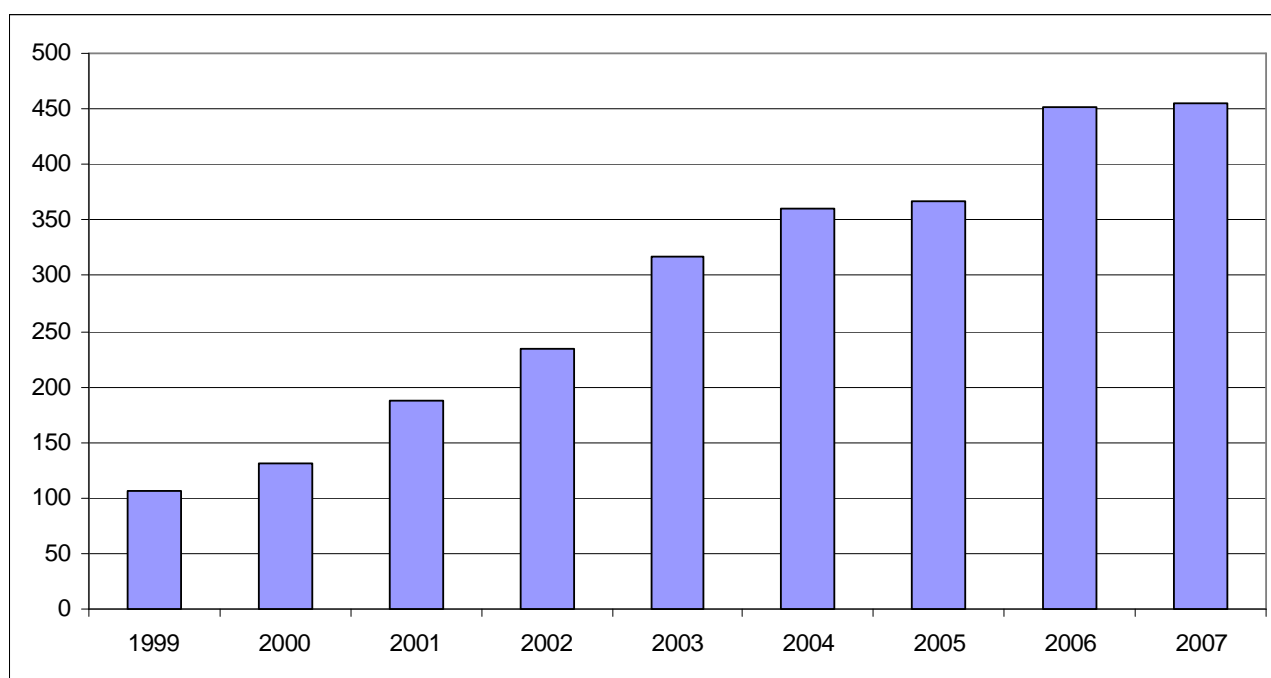
Fonte: Prograd.

Tabela 2 - Programas de complementação acadêmica e número de beneficiados entre 1999 e 2006.

Ano	Programa/projetos beneficiados					Total
	Tutoria	Proadis	Propet	Probm		
				1º sem.	2º sem.	
1999	15	26	12	27	27	107
2000	16	28	17	35	35	131
2001	47	29	25	42	45	188
2002	66	34	25	52	57	234
2003	95	45	31	71	75	317
2004	103	43	48	79	87	360
2005	90	81	--	97	99	367
2006	143	74	--	116	119	452
2007	116	79	--	129	131	455

Fonte: Prograd.

Gráfico 1 - Evolução do número de beneficiados pelos programas de complementação acadêmica entre 1999 e 2007.



Fonte: Prograd.



## 5) Processo seletivo

A Pró-Reitoria de Graduação, por meio da Comissão Permanente do Concurso Vestibular executou, em 2007, os procedimentos necessários para a realização de concursos vestibulares.

O vestibular de verão ocorreu nos dias 18 e 19 de dezembro e o de inverno nos dias 4 e 5 de julho. Nas tabelas a seguir, constam dados sobre o número de vagas ofertadas, candidatos e relação demanda/oferta por curso.

Tabela 3 - Vagas, candidatos e relação demanda/oferta no processo seletivo.

Cursos	1º semestre			2º semestre		
	Vagas	Candid.	Relação	Vagas	Candid.	Relação
Administração (M)	40	49	1,23	0	0	0
Administração (N)	40	150	3,75	40	102	2,55
Arquitetura e Urbanismo	40	70	1,75	0	0	0
Biomedicina	40	147	3,68	0	0	0
Ciência da Computação	40	60	1,50	0	0	0
Ciências Contábeis	40	82	2,05	40	32	0,80
CS: Jornalismo	40	61	1,53	40	35	0,88
CS: Publicidade e Propaganda	40	86	2,15	40	40	1,00
Design	40	85	2,13	0	0	0
Direito (M)	40	123	3,08	40	76	1,90
Direito (N)	40	102	2,55	40	63	1,57
Economia	40	19	0,48	0	0	0
Enfermagem	40	116	2,90	40	37	0,93
Engenharia Ambiental	40	47	1,18	0	0	0
Farmácia	40	120	3,00	40	31	0,78
Filosofia	40	19	0,48	0	0	0
Física Médica	40	25	0,63	0	0	0
Fisioterapia	40	117	2,93	40	49	1,23
Geografia	40	30	0,75	0	0	0
História	40	34	0,85	0	0	0
Letras: Português	40	24	0,60	0	0	0
Letras: Português/Inglês	40	29	0,73	0	0	0
Matemática	40	17	0,43	0	0	0
Nutrição	40	84	2,10	40	40	1,00
Odontologia	40	197	4,93	40	147	3,68
Pedagogia	40	86	1,08	40	43	1,07
Psicologia	40	90	2,25	40	45	1,13
Química	40	25	0,63	0	0	0
Serviço Social	40	31	0,78	0	0	0
Sistemas de Informação	40	54	1,35	40	42	1,05
Terapia Ocupacional	40	29	0,73	0	0	0
Turismo	40	37	0,93	0	0	0
Total	1.320	2.245	1,70	560	782	1,39

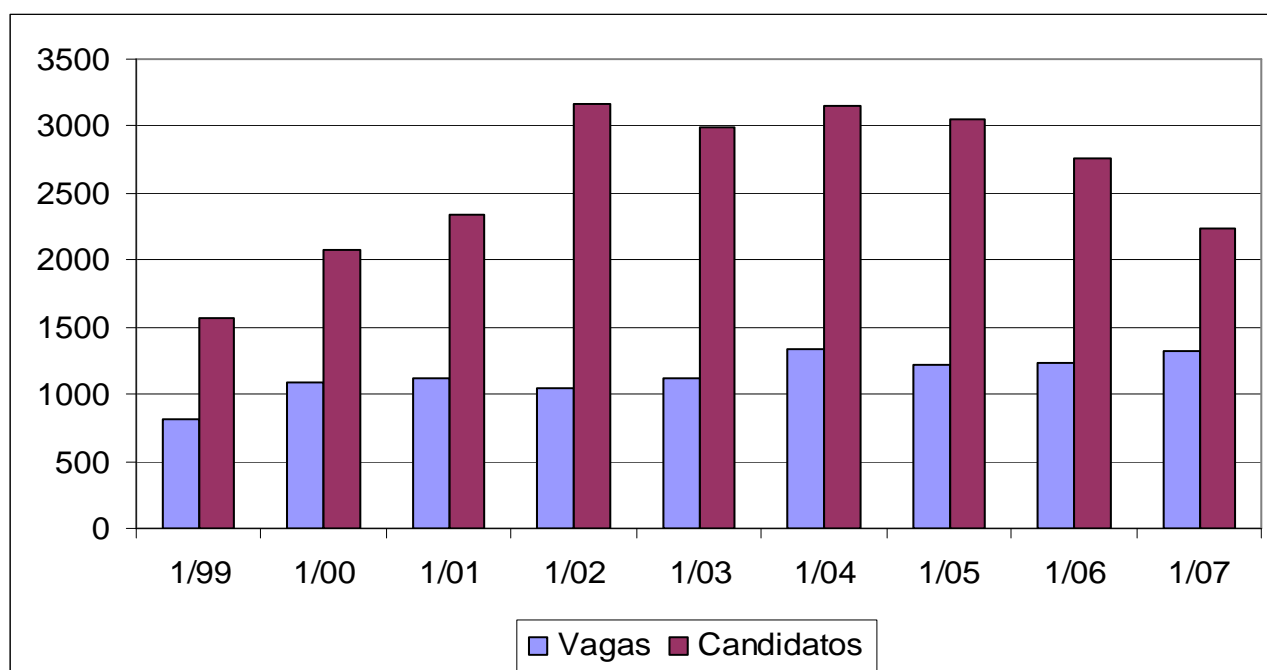
Fonte: Coperves.

Tabela 4 - Vagas, candidatos e relação demanda/oferta entre 1999 e 2007 - resumo.

Ano/semestre	Vagas	Candidatos	Relação
1/99	810	1.562	1,93
2/99	200	1.124	5,62
1/00	1.090	2.074	1,90
2/00	120	595	4,95
1/01	1.120	2.342	2,09
2/01	80	304	3,80
1/02	1.040	3.172	3,05
2/02	200	966	4,83
1/03	1.120	2.988	2,67
2/03	320	1.160	3,62
1/04	1.200	2.941	2,45
2/04	460	1.046	2,27
1/05	1.225	3.053	2,49
2/05	520	940	1,81
1/06	1.240	2.759	2,22
2/06	520	836	1,61
1/07	1.320	2.245	1,70
2/07	560	782	1,39

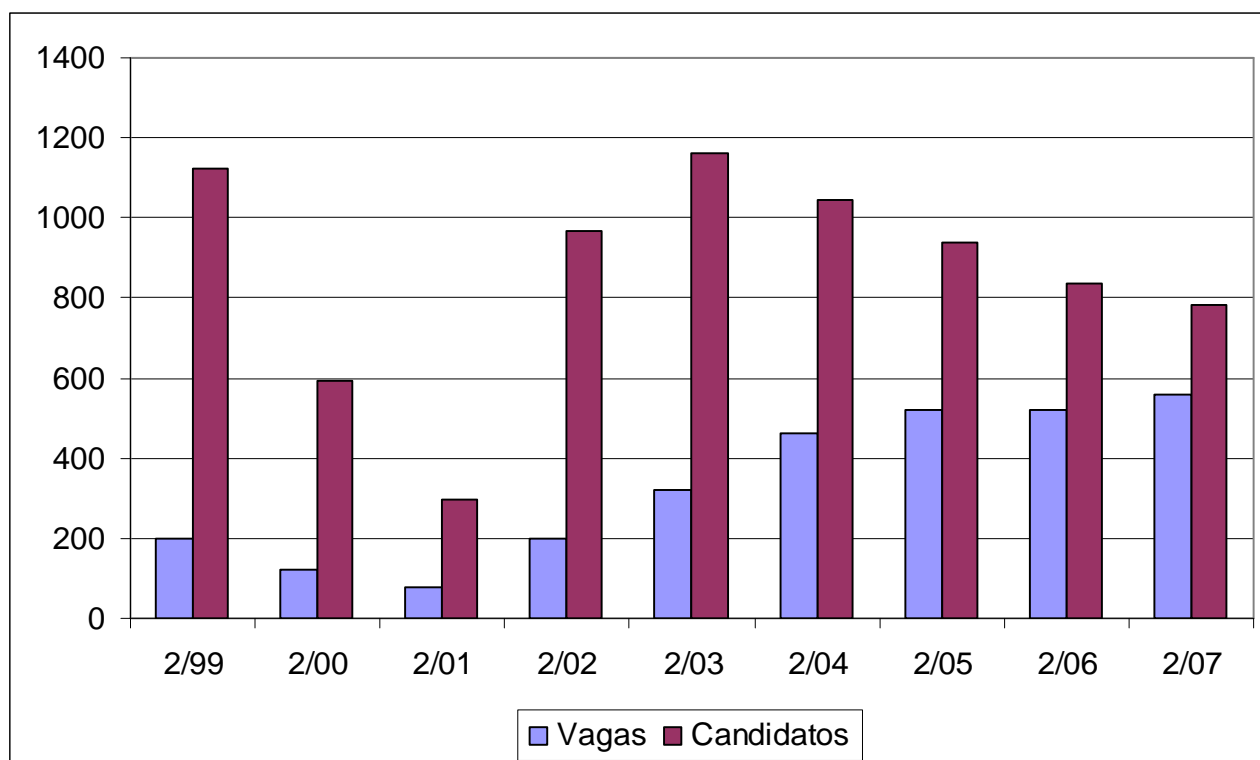
Fonte: Coperves.

Gráfico 2 - Evolução do número de vagas e candidatos nos vestibulares de janeiro entre 1999 e 2007.



Fonte: Prograd.

Gráfico 3 - Evolução do número de vagas e candidatos nos vestibulares de julho entre 1999 e 2007.



Fonte: Prograd.

No âmbito das atividades vinculadas com o processo seletivo se desenvolve, também, o Programa Unifra na Comunidade. Esse tem como objetivo central a promoção de um conjunto de atividades que visam à divulgação dos processos seletivos para os cursos de graduação.

Para atingir esse objetivo, foram promovidas atividades que buscam, também, atender aos interesses das comunidades, tais como palestras, exposições, feiras, momentos culturais, prestação de serviços e assessorias nas áreas de ensino.

Esse programa de inserção institucional na comunidade local e regional é desenvolvido, prioritariamente, junto às escolas da região e busca envolver a comunidade escolar no seu conjunto: pais, estudantes e professores.

Em 2007, as ações desse programa foram levadas aos municípios de Agudo, Dona Francisca, Faxinal do Soturno, Pinhal Grande, Tupanciretã, Júlio de Castilhos, Ivorá, Silveira Martins, Restinga Seca, Formigueiro, São Sepé, São Pedro do Sul, Mata, Jaguarí, São Vicente do Sul e Nova Esperança do Sul.

## 6) Matrículas nos cursos de graduação

No ano de 2007 estiveram em funcionamento 29 cursos de graduação, em regime regular e em regime especial.

Nas tabelas a seguir, são apresentados dados sobre as matrículas nos cursos de graduação em 2007.

Tabela 5 - Matrículas nos cursos de graduação - regime regular.

Cursos	Matriculados/semestre	
	1º sem.	2º sem.
Administração (M)	196	172
Administração (N)	247	291
Arquitetura e Urbanismo	216	202
Biomedicina	40	40
Ciências Contábeis (N)	344	371
Ciência da Computação	125	102
Comunicação Social: Jornalismo	233	242
Comunicação Social: Publicidade e Propaganda	235	248
Design	165	154
Direito (M)	316	354
Direito (N)	350	357
Economia	89	70
Enfermagem	363	371
Engenharia Ambiental	140	124
Farmácia	289	305
Filosofia	40	38
Física Médica	115	86
Fisioterapia	227	268
Geografia	149	132
História	113	98
Letras: Língua Portuguesa e Literatura de Língua Portuguesa	156	142
Letras: Língua Portuguesa e Inglesa e Respectivas Literaturas	82	73
Matemática	122	102
Matemática Aplicada Computacional	1	0

Nutrição	327	315
Odontologia	148	183
Pedagogia	245	261
Pedagogia: Educação Infantil	55	33
Pedagogia: Anos Iniciais do Ensino Fundamental	236	218
Psicologia	353	379
Serviço Social	149	135
Sistemas de Informação	273	262
Terapia Ocupacional (N)	54	40
Terapia Ocupacional (M)	41	49
Turismo	150	121
Química	35	27
Total	6.419	6.365

Fonte: Derca.

Tabela 6 - Matrículas nos cursos de graduação - regime especial.

Curso	Matriculados/semestre	
	1º semestre	2º semestre
Geografia	57	55
Pedagogia: Magistério dos Anos Iniciais do Ensino Fundamental	190	188
Letras: Língua Portuguesa e Literatura de Língua Portuguesa	52	52
Subtotal	299	295

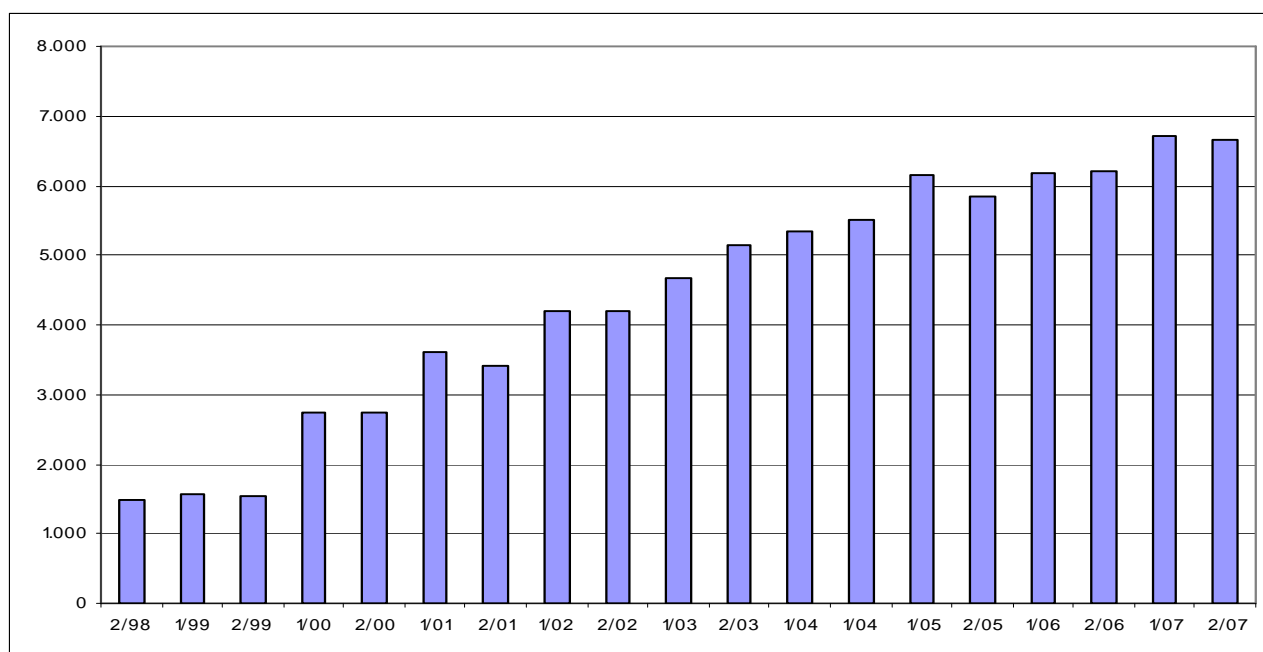
Fonte: Derca.

Tabela 7 - Número de matrícula nos cursos de graduação entre 1999 e 2006.

Ano/semestre	Matriculados
1/99	1.556
2/99	1.528
1/00	2.746
2/00	2.754
1/01	3.621
2/01	3.407
1/02	4.194
2/02	4.187
1/03	4.685
2/03	5.138
1/04	5.335
2/04	5.498
1/05	6.141
2/05	5.856
1/06	6.196
2/06	6.195
1/07	6.718
2/07	6.660

Fonte: Derca.

Gráfico 4 - Evolução do número de estudantes matriculados entre 1998 e 2007.



Fonte: Prograd.

Tabela 8 - Estudantes formados por curso.

Cursos	Semestre	
	1º sem.	2º sem.
Administração (M)	5	19
Administração (N)	8	50
Arquitetura	0	16
Ciência da Computação	2	9
Ciências Contábeis	16	31
Comunicação Social: Jornalismo	0	32
Comunicação Social: Publicidade e Propaganda	0	29
Design	4	15
Direito (M)	6	28
Direito (N)	26	22
Economia	0	1
Enfermagem	36	58
Engenharia Ambiental	5	12
Farmácia	4	41
Filosofia	0	4
Física Médica	10	5
Fisioterapia	0	38
Geografia	8	6
História	6	8
Letras: Língua Portuguesa e Literatura de Língua Portuguesa	5	11
Letras: Língua Portuguesa e Inglesa e Respectivas Literaturas	2	4
Matemática	5	9
Nutrição	35	33
Odontologia	0	-
Pedagogia: Anos Iniciais do Ensino Fundamental	10	145
Pedagogia: Educação Infantil	19	26
Psicologia	3	39
Serviço Social	5	24
Sistemas de Informação	7	17
Terapia Ocupacional	0	14
Turismo	5	28
Total	232	774

Fonte: Derca.

Tabela 9 - Transferências concedidas e recebidas, trancamentos, cancelamentos, reaberturas, reopções de cursos e ingresso como portador de diploma.

Curso	Transferências concedidas	Transferências recebidas	Trancamentos	Cancelamentos	Reaberturas de matrícula	Ingresso como portador de diploma
Administração	15	16	19	6	2	4
Arquitetura e Urbanismo	2	6	4	3	-	3
Biomedicina	-	1	4	2	-	-
Ciência da Computação	-	3	5	3	3	-
Ciências Contábeis	22	4	10	7	2	5
CS: Jornalismo	2	3	9	8	-	1
CS: Publicidade	5	5	2	5	3	-
Design	7	-	7	6	2	1
Direito	8	20	27	11	3	6
Economia	2	1	1	2	3	-
Enfermagem	7	16	5	5	2	2
Engenharia Ambiental	4	2	4	2	1	-
Farmácia	7	5	6	9	1	6
Filosofia	2	-	1	-	2	-
Física Médica	-	-	11	1	2	-
Fisioterapia	4	7	8	6	3	1
Geografia	-	1	5	2	1	-
História	1	1	3	5	3	1
Letras: Língua Portuguesa e Literatura de Língua Portuguesa	1	-	5	2	2	1
Letras: Língua Portuguesa e Inglesa e Respectivas Literaturas	1	1	2	2	-	-
Matemática	-	-	8	5	3	1
Nutrição	4	1	7	3	3	5
Odontologia	-	4	1	3	-	2
Pedagogia: Anos Iniciais	1	-	1	-	-	-



Pedagogia: Educação Infantil	-	-	1	1	-	-
Pedagogia	-	1	21	12	1	1
Psicologia	4	11	8	5	-	1
Química	-	-	2	3	1	1
Serviço Social	2	1	1	1	3	-
Sistemas de Informação	-	3	16	10	6	1
Turismo	4	-	3	6	3	1
Terapia Ocupacional	-	1	1	2	1	1
Total	115	114	208	138	56	45

Fonte: Derca

## 7) Coordenadoria de Atenção ao Estudante - Cores

Instalada em 2005, a Coordenadoria de Atenção ao Estudante - Cores - tem como objetivo de prestar assistência aos estudantes com vistas a sua integração acadêmica, científica e social.

A Coordenadoria de Atenção ao Estudante é constituída por duas divisões: Divisão de Assistência Financeira e Divisão de Assistência Educativa.

A Divisão de Assistência Financeira é responsável por orientar e atender os estudantes sobre os programas relacionados com assistência financeira: Fies, Prouni, Aplub, auxílios parciais e integrais, programa de apoio à participação discente em eventos e orientar e atender os professores nas suas demandas relacionadas com auxílios para participação em eventos.

A Divisão de Assistência Educativa é responsável pelos serviços de atendimento psicológico quanto às questões que interferem no desempenho acadêmico, orientação profissional e assessoria a formaturas.

Em 2007 foi registrado, pelo serviço de atenção em psicologia, o atendimento a 142 estudantes.

Foram promovidas, ainda, com o apoio de Centro de Integração Empresa-Escola-Ciee - oficinas sobre temas de interesse dos estudantes, das quais participaram 522 estudantes.

Tabela 10 - Oficinas promovidas com o Ciee.

Oficina	Data	Participantes
Programa de planejamento de carreira	18/4/07	81
Relações Interpessoais	16/5/07	70
Desinibição	20/6 e 31/10	164
Atendimento	16/8/07	70
Técnicas de estudo e memorização	18/9/07	77
Elaboração de currículo e preparação para entrevista	26/11/07	60
Total	--	522

Fonte: Cores.

## 8) Programa Saberes

As ações de qualificação profissional acontecem no âmbito do Programa Saberes. Busca-se oferecer oportunidade de atualização aos professores, acerca de temas relacionados com a prática docente.

No âmbito do Programa Saberes foram promovidas as seguintes atividades.

Quadro 2 - Atividades do Programa Saberes.

Tema	Expositores	Data
O trabalho acadêmico e administrativo nas pró-reitorias: - Graduação e Administração	Vanilde Bisognin Claudemir de Quadros Inacir Pederiva	8/3 e 17/8
- Extensão	Mara Marchiori	16/3 e 18/8
- Pós-Graduação e Pesquisa	Laurindo Dalpian	15/3 e 25/8
Fundamentos da filosofia franciscana: sua contribuição na prática pedagógica	Iraní Rupolo	11/3 e 13/8
Dilemas e desafios na relação professor-estudante	Maria Antonia Ramos de Azevedo	9/4 e 20/8
Concepções sobre avaliação, instrumentos e métodos no processo avaliativo: questões pertinentes para o ensino superior	Marisa Diniz Dallacort	2/4/ e 27/8
Planejamento do ensino	Marisa Diniz Dallacort	19/3 e 3/9
Expressão da criatividade no ensino superior	Janice Vidal Bertoldo	24/8
Voz e saúde vocal	Ana Valéria de Almeida Vaucher	24/8

Fonte: Prograd.

Foi elaborado e distribuído aos professores o “Manual de informações mínimas para o professor recém-contratado”. Essa publicação destaca informações básicas acerca da organização institucional e tem por objetivo auxiliar os professores recém-contratados na sua inserção na comunidade acadêmica.

Outras atividades de capacitação docente são promovidas no âmbito de cada curso.

## 9) Exame Nacional de Desempenho dos Estudantes - Enade

A partir de 2004, o Exame Nacional de Desempenho dos Estudantes - Enade - substituiu o Exame Nacional de Cursos como instrumento de avaliação do desempenho dos estudantes dos cursos de graduação.

Em 2007 foram divulgados os conceitos obtidos pelos estudantes dos cursos de Administração, Ciências Contábeis, Ciências Econômicas, Comunicação Social, Design, Direito, Psicologia e Turismo, no exame realizado em 2006. Os resultados estão no quadro a seguir.

Quadro 3 - Conceitos obtidos pelos estudantes no Enade.

Curso	Ano/conceito		
	2004	2005	2006
Arquitetura	--	SC	--
Administração	--	--	3
Ciências Contábeis	--	--	3
Computação	--	3	--
Comunicação Social: Jornalismo	--	--	4
Comunicação Social: Publicidade e Propaganda	--	--	4
Design	--	--	4
Direito	--	--	4
Economia	--	--	3
Enfermagem	4	--	--
Engenharia	--	2	--
Farmácia	3	--	--
Filosofia	--	4	--
Física Médica	--	3	--
Fisioterapia	SC	--	--
Geografia	--	4	--
História	--	4	--
Letras	--	3	--
Matemática	--	3	--
Nutrição	3	--	--
Pedagogia	--	3	--
Psicologia	--	--	4
Serviço Social	4	--	--
Sistemas de Informação	--	4	--
Terapia Ocupacional	SC	--	--
Turismo	--	--	4

Fonte: Inep.

## 10) Processo de auto-avaliação dos cursos

A Pró-Reitoria de Graduação, junto a Comissão Própria de Avaliação - CPA, desenvolveu uma ação de acompanhamento mais intenso da instalação e execução do processo de auto-avaliação dos cursos de graduação. Foram promovidas reuniões e elaborados formulários para apresentação do projeto e do relatório das ações desenvolvidas.

## 11) Revisão de normas

Com a colaboração das coordenações dos cursos e das direções das áreas, foram revisadas as normas que dispõem sobre o registro de atividades curriculares complementares nos cursos de graduação, sobre a elaboração, desenvolvimento e apresentação do trabalho final de graduação, as que dispõem sobre o processo de revisão curricular e as que regulamentam o Programa Integrado de Formação Inicial e Continuada de Professores para a Educação Básica.

Essa revisão, aprovada pelo Conselho Universitário, fez-se necessária em função da necessidade de atualização de vários itens que se apresentavam superados diante de mudanças na organização institucional.

Quadro 4 - Temas, número das resoluções e datas.

Tema	Resolução	Data
Organização e funcionamento do Programa Integrado de Formação Inicial e Continuada de Professores para a Educação Básica	Resolução n. 18/2007	5 de julho de 2007
Registro de atividades curriculares complementares nos cursos de graduação	Resolução n. 27/2007	30 de agosto de 2007
Elaboração, desenvolvimento e apresentação do trabalho final de graduação	Resolução n. 28/2007	30 de agosto de 2007
Processo de revisão curricular	Resolução n. 29/2007	30 de agosto de 2007

Fonte: Prograd.

Foi organizada e distribuída aos professores a “Coletânea de normas da graduação”, publicação que sistematiza boa parte do aparato normativo utilizado no âmbito da graduação.

## **12) Programa de integração com a educação básica**

Procurou-se, no decorrer do ano, manter relações com instituições estatais e particulares da educação básica da região. As atividades envolveram os cursos de formação de professores de Letras, Pedagogia, Filosofia, Geografia, História, Matemática e Química, além do Mestrado Profissionalizante de Ensino de Física e Matemática.

Nesse sentido, cabem destacar duas atividades:

a) Produção de objetos de aprendizagem em convênio com Ministério da Educação: professores da instituição participam do grupo Rede Interativa Virtual de Educação - Rived, que tem como objetivo geral o desenvolvimento de conteúdos educacionais digitais para a Educação Básica.

Nesse sentido, estão em desenvolvimento e produção objetos de aprendizagem nas áreas de biologia, ciências, filosofia, física, geografia, história, português e literatura, matemática e química. Esses objetos podem ser consultados no endereço: <http://www.unifra.br/rived/>.

Nos dias 6 e 7 de dezembro, foi promovido o 1º Encontro de Equipes Rived do Rio Grande do Sul e 3º Encontro de Professores de Física e de Matemática da Educação Básica. Este encontro contou com 207 participantes e teve como objetivos a inserção dos objetos de aprendizagem na sala de aula nas diferentes áreas de ensino e o intercâmbio entre as equipes que produzem materiais educacionais usando novas tecnologias.

b) por meio do Programa Integrado de Formação Inicial e Continuada de Professores, foi desenvolvido o projeto “Formação inicial e continuada de professores da educação básica: ressignificando fundamentos teórico-práticos”. Este evento envolveu 332 participantes, entre professores de 82 escolas e estudantes dos cursos de formação de professores. No âmbito de projeto aconteceram nove oficinas pedagógicas em diferentes áreas do conhecimento.

### **13) Acompanhamento das ações de organismos governamentais**

Procurou-se acompanhar as ações desenvolvidas pelo MEC, especialmente aquelas vinculadas com o reconhecimento de cursos de graduação, avaliação das condições de oferta e legislação educacional. Tendo em vista a dinamicidade desses temas, foram feitos acessos diários a homepage do MEC ([www.mec.gov.br](http://www.mec.gov.br)), do Inep ([www.inep.gov.br](http://www.inep.gov.br)), da Capes ([www.capes.gov.br](http://www.capes.gov.br)), e de entidades tais como Anped, Anfope, Abesc, Abruc e Crub.

### **14) Participação em eventos**

Participou-se do Fórum Nacional de Pró-Reitores de Graduação das Universidades Brasileiras - Forgrad -, promovido pela PUCRS, no mês de maio. Nesse evento foram tratados os temas: formação de professores, censo da educação superior, sistema brasileiro de educação superior, plano nacional da graduação e acesso ao ensino superior.

Quadro 5 - Evento, participantes, data e local.

Evento	Participante	Data	Local
Fórum Nacional de Pró-Reitores de Graduação das Universidades Brasileiras	Vanilde Bisogin	20 a 22 de maio	Porto Alegre - PUCRS

Fonte: Prograd.

### **15) Planejamento acadêmico**

Foi criada, no segundo semestre, a Divisão de Planejamento Acadêmico, encarregada pelo estudo e acompanhamento da oferta das disciplinas e pela gestão dos encargos docentes. A divisão está em fase de estruturação e preocupou-se, prioritariamente, com a definição do regime de trabalho dos docentes.

## **16) Atividades de rotina administrativa**

Foram realizadas uma série de atividades de rotina administrativa. As principais estão arroladas a seguir:

- atendimento a coordenadores, diretores e estudantes, sobre questões administrativas e pedagógicas;
- manutenção da página da Prograd no site da Unifra;
- confecção do material informativo sobre os cursos de graduação e técnico;
- digitação, organização e disponibilização dos programas das disciplinas dos cursos de graduação;
- elaboração do guia acadêmico;
- elaboração do orçamento anual da Pró-Reitoria;
- elaboração e disponibilização de relatórios de gestão administrativa;
- elaboração e disponibilização de relatórios semestrais dos cursos de capacitação docente;
- emissão dos certificados para os participantes do Programa de Capacitação Docente;
- emissão dos certificados para os bolsistas e professores participantes dos programas de complementação acadêmica;
- manutenção do Sistema e-MEC;
- manutenção do Sistema Siedsup/Inep;
- participação em reuniões de planejamento institucional;
- preenchimento do formulário eletrônico do Cadastro da Instituição e Cursos de Graduação/Inep;
- preenchimento do formulário eletrônico do Cadastro de Docentes da IES/Inep;
- preenchimento do formulário eletrônico do Censo da Educação Superior/Inep;
- preenchimento do formulário eletrônico e textual do Censo Escolar de Cursos Técnico/MEC;
- promoção de eventos;
- supervisão do concurso vestibular.