

Caros vestibulandos, bem-vindos à Universidade Franciscana!

Espaço  
Espaço

Espaço

Espaço

Espaço

## De quem é o **ESPAÇO?**

A noção de espaço é uma concepção da Física e diz respeito ao meio que nos circunda. Transcende a atmosfera terrestre, fazendo referência ao universo físico e à civilização humana.

A Terra ocupa seu lugar espacial e aparece nominada como planeta, endereçada no Sistema Solar, na Via Láctea, entre infinitos sistemas e galáxias. A Química, a Biologia e a Geografia compreendem, em parte, a magnitude desse espaço e a diversidade mineral, vegetal e animal; a Matemática percebe e quantifica as diferentes dimensões espaciais; as Linguagens comunicam e, em especial, descrevem a existência humana em seus diferentes espaços; a História mostra o desenvolvimento do homem na trajetória do tempo; a Literatura, por exemplo, revela o espaço da alma no imaginário, e a Filosofia fomenta as ciências e coloca o ser humano diante do desafio: de quem é o espaço?

Essa resposta pode estar, de certa forma, em todas as ciências, a partir das quais o espaço é relacional, singular e multidimensional, cujo respeito ao outro e ao diferente poderá gerar o equilíbrio necessário à compreensão do espaço em que nos localizamos.

Desejamos que esta prova desafie o seu entusiasmo para aprender, sempre mais, sobre o espaço da alteridade, do plural, da diversidade, da disposição ao diálogo e ao cuidado com a vida no universo.

Boa prova!

**REDAÇÃO**

Reflexões sobre a dimensão espacial da vida social são em parte já centenárias. Albert Einstein afirmou que *o tempo e o espaço são modos pelos quais pensamos e não condições nas quais vivemos*. Marcel Proust escreveu que *o amor é o espaço e o tempo tornados sensíveis ao coração*. Não há dúvida de que nascemos e crescemos em contextos particulares, mas, à medida que o tempo passa, acabamos socializados pelo meio do qual fazemos parte. Entendemos, decerto, que há o espaço físico, social, psicológico, entre outros, capazes de explicitar a forma como nos conduzimos ao longo da vida. Convém, portanto, refletirmos, sempre e a todo momento, sobre a consciência e a responsabilidade que cada um tem em relação ao espaço que habita, para que respeitemos e mantenhamos a sua integridade como um todo. Para colaborar com a organização de suas ideias e com a produção de sua redação, leia os textos motivadores.

**Texto 1****Mudança climática e conflitos****Texto adaptado**

As crises climáticas e ambientais de hoje afetam todos os aspectos das nossas vidas, desde a nossa saúde física e mental, até os nossos alimentos, água e meios de subsistência. Embora essas crises afetem a todas as pessoas, as comunidades mais pobres e marginalizadas são as mais impactadas.

Na maioria das vezes, as pessoas que vivenciam conflitos relatam as enormes mudanças ambientais que veem. As suas vidas diárias não somente são dificultadas pela violência que vivenciam, mas também pelas mudanças climáticas e ambientais. Com frequência, elas estão mal preparadas para recorrentes perigos climáticos.

Em 2020, o CICV lançou o relatório Quando a chuva se transforma em poeira (disponível em inglês), que ilustra como os países assolados por conflitos são desproporcionalmente impactados pela variabilidade e pelos extremos climáticos, devido às limitações na capacidade adaptativa das pessoas, sistemas e instituições que já lidam com as consequências dos conflitos. Baseia-se em pesquisas conduzidas no sul do Iraque, norte do Mali e na República Centro-Africana, que enfrentam um conflito prolongado e apresentam grandes operações do CICV. O relatório reflete como o setor humanitário precisa se ajustar e se adaptar para lidar com esses riscos e apela para que a ação climática e o financiamento sejam reforçados com urgência nos países afetados por conflitos.

Em lugares como a Somália — país enfraquecido por décadas de conflito e fragilidade — as secas e as enchentes obrigaram repetidamente as pessoas a se mudarem. Na região do Sahel, um clima

imprevisível e a degradação ambiental dificultam ano após anos a sobrevivência de comunidades remotas e empobrecidas. Os seus mecanismos de superação vão sendo radicalmente desgastados pela violência e pela instabilidade.

No Iêmen e no Iraque, a escassez de água desafia a saúde, a alimentação e a segurança econômica e é agravada pela debilidade institucional. Em muitos casos, o conflito também prejudica diretamente os próprios ecossistemas dos quais as pessoas dependem para sobreviver.

As pessoas que vivenciam os conflitos não estão apenas entre as mais vulneráveis às crises climáticas e ambientais, mas também entre as mais negligenciadas pela ação climática, em parte devido aos desafios inerentes ao trabalho em tais entornos. Pedimos que essa tendência seja revertida.

[...]

Ninguém pode enfrentar esses desafios sozinho. A transformação radical é urgentemente necessária para evitar mais sofrimento. Proteger as vidas e os direitos das gerações presentes e futuras depende da ação política. Reduzir as emissões de gases de efeito estufa é vital. Porém, esses esforços devem ser complementados ajudando as comunidades a se adaptarem. Apesar de estarem entre os mais vulneráveis aos efeitos da mudança climática, os países em conflito estão entre os mais negligenciados pelo financiamento relacionado a questões climáticas e, em particular, pelo financiamento para adaptação. Isso precisa mudar.

Fonte: <https://www.icrc.org/pt/what-we-do/mudanca-climatica-e-conflitos>

## Texto 2

### **Artigo: Quem é responsável pelo aquecimento global?**

#### **Texto Adaptado**

Por Sergio Margulis

Se você acha que não tem relação com o problema, enganou-se: todos nós temos responsabilidade por ele e teremos de pagar para resolvê-lo

Se você acha que a culpa pelo aquecimento global é da China e dos Estados Unidos, que suas emissões individuais são desprezíveis e que você não tem nada a ver com o problema, só contribui para piorá-lo. Todos temos que entrar na discussão não apenas porque inevitavelmente vamos sofrer as consequências, mas também porque temos responsabilidade por ele e teremos de pagar para resolvê-lo, gostando ou não.

Essas são as duas características que tornam o aquecimento global um problema tão extraordinariamente complexo: sua dimensão global e o incentivo de países e indivíduos que tentam pegar carona nos esforços dos outros – o free-rider.

Existem inúmeras maneiras de medir as emissões e critérios para definir quem emitiu mais e tem maior responsabilidade. As três principais são as emissões atuais de cada país, as emissões per capita de cada um e suas emissões históricas, ou seja, a soma de tudo que cada um emitiu desde a Revolução Industrial (1850), quando descobriu-se o uso do carvão mineral como fonte de energia, considerado o marco zero do problema.

[...]

Em termos das emissões históricas, novamente os Estados Unidos aparecem como os piores, responsáveis por 28% de todas as emissões causadas pelo homem. Seguem a China, a Rússia e a Comunidade Europeia, que juntas respondem por cerca de 42%. O Brasil ocupa a oitava posição, com cerca de 3,5% das emissões históricas.

Uma outra maneira de enxergar o problema é pelo lado do consumo. O fato de a China ser o maior emissor hoje não surpreende, já que quase tudo é feito lá – nossos celulares, computadores, roupas etc. O fato de os consumidores serem os responsáveis pelas emissões expõe o sério problema da desigualdade climática. Os ricos emitem mais gases de efeito estufa por conta do seu consumo maior e mais dependente de energia.

[...]

Essa injustiça climática é perturbadora. Os pobres podem cobrar que os ricos paguem a conta, mas os ricos são menos vulneráveis às mudanças do clima. No último artigo da série, na quinta-feira, analisaremos como deve ser conduzida a negociação global.

**Fonte:** <https://umsoplaneta.globo.com/clima/noticia/2021/11/05/artigo-quem-e-responsavel-pelo-aquecimento-global.ghtml>

## Texto 3



Fonte: <https://www.trendsmat.com/twitter/tweet/1454195279037669377>

## Texto 4



Fonte: <https://blogdoaftm.com.br/charge-cop26/>

## Proposta de redação

A partir dos textos motivadores, que vão desde mudanças climáticas e conflitos humanitários subsequentes, perpassando pelo detalhamento dos segmentos sociais mais responsáveis pelo uso de recursos naturais e emissão exagerada de gases, até críticas sobre a participação do Brasil no COP26, **redija um texto dissertativo-argumentativo, em padrão formal da língua portuguesa, apresentando sua opinião sobre as injustiças sociais e humanitárias decorrentes das mudanças climáticas e diga o que você faria para minimizar a situação.** Selecione, organize e relacione, de forma coesa e coerente, argumentos que sustentem sua posição diante do tema apresentado.

**Fique atento aos seguintes aspectos:**

- o texto definitivo deve ser redigido a caneta;
- o texto deve apresentar um título;
- o tangenciamento do tema permite uma nota relativizada;
- a redação será anulada se fugir do tema e/ou for ilegível.

**As normas de avaliação da redação seguem as orientações expressas no Edital.**

## FOLHA RASCUNHO

**ATENÇÃO:**

A redação só será avaliada na folha **REDAÇÃO DEFINITIVA**

1	
2	
3	
4	
5	
6	
7	
8	
9	
10	
11	
12	
13	
14	
15	
16	
17	
18	
19	
20	
21	
22	
23	
24	
25	
26	
27	

## LÍNGUA PORTUGUESA

### QUESTÃO 02

O espaço é, de forma geral, considerado um "lugar" ocupado por pessoas, animais, plantas e coisas. Sobre ele, podemos falar, discutir e argumentar. Em termos linguísticos, o espaço pode ser nomeado por diferentes signos, como substantivos, adjetivos, verbos, advérbios, entre outros. Também há regras da gramática que dependem da identificação espacial, como algumas relacionadas à crase, por exemplo. Dessa forma, convidamos você à realização desta prova, considerando o "espaço" também como uma questão de linguagem.

### QUESTÃO 01

Leia o texto de Carlos Drummond de Andrade.

Gastei uma hora pensando um verso  
que a pena não quer escrever.  
No entanto ele está cá dentro  
inquieta, vivo.  
Ele está cá dentro  
e não quer sair.  
Mas a poesia deste momento  
inunda minha vida inteira.

ANDRADE, Carlos Drummond de. **100 poemas**: Carlos Drummond de Andrade. Belo Horizonte: Editora UFMG, 2002.

- I. O poeta não consegue transformar seus sentimentos em palavras.
- II. A dificuldade de escrever o poema impede o poeta de pensar na poesia.
- III. O poema ocupa "espaço" na vida e nos pensamentos do poeta.
- IV. O poeta escreveu esse poema porque não tinha outras ideias para suas poesias.

Estão corretas apenas.

- A) I e II.
- B) II e III.
- C) III e IV.
- D) I e III.
- E) II e IV.

Leia o texto de Mário Quintana.

### Poema Transitório

(...) é preciso partir  
é preciso chegar  
é preciso partir é preciso chegar...  
Ah, como esta vida é  
[urgente!  
... no entanto  
eu gostava mesmo era de partir...  
e - até hoje - quando acaso embarco  
para alguma parte  
acomodo-me no meu lugar  
fecho os olhos e sonho:  
viajar, viajar  
mas para parte nenhuma...  
viajar indefinidamente...  
como uma nave espacial perdida entre as estrelas.  
QUINTANA, Mario. Poema transitório. In: QUINTANA, Mario. **Baú de espantos**. 5 ed. São Paulo: Globo, 1994. p. 83.

Com relação aos elementos coesivos referentes ao "espaço" no texto acima, assinale a alternativa correta.

- A) Todos os elementos coesivos indicadores de espacialidade são advérbios.
- B) Todos os verbos indicam movimento entre um lugar e outro.
- C) Os verbos "partir", "chegar", "embarcar" e "viajar" indicam movimentação espacial.
- D) Os substantivos "vida", "parte", "lugar", "olhos", "nave" e "estrela" são sujeitos sintáticos das orações onde aparecem.
- E) As estruturas "para alguma parte", "no meu lugar" e "para parte nenhuma" funcionam como adjuntos adnominais.



**QUESTÃO 03**

Leia a tirinha de Armandinho e, na sequência, complete as lacunas com base nas alternativas dadas.



(Fonte: Alexandre Beck, <https://www.facebook.com/tira-sarmandinho/>)

Na tira, Theo e Armandinho falam sobre a importância (ou não) do ecossistema \_\_\_\_\_ e sobre as consequências da poluição \_\_\_\_\_. Para falar do lugar, o autor usa o \_\_\_\_\_ “onde” e os \_\_\_\_\_ “na água” e “aí”.

A alternativa que melhor completa as lacunas é

- A) do ar – dos mares – substantivo comum – elementos adverbiais.
- B) do ar – dos mares – advérbio locativo – elementos adverbiais.
- C) marinho – do ar – elemento circunstancial – substantivos comuns.
- D) do ar – dos mares – advérbio temporal – elementos adverbiais.
- E) marinho – dos mares – advérbio locativo – elementos adverbiais.

**QUESTÃO 04**

Marque V (verdadeiro) ou F (falso) quanto às regras de ocorrência da crase, referentes à localização.

- ( ) O acento grave, indicativo de crase, é comumente utilizado diante da palavra “distância”, quando ela é determinada. Ex.: A loja está à distância de 2 Km do banco.
- ( ) Na sentença “Fui à casa de Maria”, ocorre o fenômeno da crase, porque o verbo “ir” rege a preposição “a” e “casa de Maria” é um lugar determinado, exigindo o artigo definido “a”.
- ( ) O uso do acento grave, indicativo da crase, é obrigatório diante de nomes de cidades, estados e países. Ex.: Fui à Roma.

A sequência correta é

- A) F - V - F.
- B) F - F - V.
- C) V - V - F.
- D) V - F - V.
- E) F - V - V.

**RASCUNHO**

**QUESTÃO 05**

Leia a tabela.

**Classificação dos casos por UF de notificação - 30/03/2020 até 15:00**

ID	UF/REGIÃO	CONFIRMADOS	ÓBITOS	
		N	N	%
NORTE		254 (6%)	1	0,4%
1	AC	42	-	-
2	AM	151	1	0,7%
3	AP	8	-	-
4	PA	21	-	-
5	RO	6	-	-
6	RR	16	-	-
7	TO	10	-	-
NORDESTE		790 (17%)	17	2,2%
8	AL	17	-	-
9	BA	176	1	0,6%
10	CE	372	5	1,3%
11	MA	23	1	4,3%
12	PB	15	-	-
13	PE	78	6	7,7%
14	PI	16	3	18,8%
15	RN	77	1	1,3%
16	SE	16	-	-

ID	UF/REGIÃO	CONFIRMADOS	ÓBITOS	
		N	N	%
SUDESTE		2.507 (55%)	132	5,3%
17	ES	72	-	-
18	MG	261	1	0,4%
19	RJ	657	18	2,7%
20	SP	1.517	113	7,4%
CENTRO-OESTE		435 (9%)	2	0,5%
21	DF	312	1	0,3%
22	GO	61	1	1,6%
23	MS	44	-	-
24	MT	18	-	-
SUL		593 (13%)	7	1,2%
25	PR	155	3	1,9%
26	RS	241	3	1,2%
27	SC	197	1	0,5%
BRASIL		4.579	159	3,5%

(Fonte: Ministério da Saúde)

Com relação à interpretação dos dados, é possível afirmar que:

- I. Em relação ao número total de óbitos por COVID-19, a região Sudeste concentra 83% dos casos.
- II. Na região Sul, em termos percentuais, o Rio Grande do Sul é o que contém mais infectados pela COVID-19, mas menos óbitos que o estado do Paraná, considerando a letalidade do vírus.
- III. Na região Nordeste, o estado do Ceará é o que contém a maior porcentagem de casos confirmados e de óbitos, em relação aos totais da região.
- IV. São Paulo é o estado brasileiro com maior número de óbitos, com 50% de casos em relação ao total.

Estão corretas apenas

- A) I e II.
- B) II e III.

- C) III e IV.
- D) I e IV.
- E) II e IV.

**RASCUNHO**

**FÍSICA****QUESTÃO 07**

A distância, mesmo que tenhamos diferentes conceitos para ela, pode nos levar à solidão. Neste imenso espaço que habitamos, uma região muito pequena permite ao núcleo atômico se manter em isolamento, praticamente em solidão até hoje. Por outro lado, o que conhecemos sobre as estrelas tão distantes e sobre o nosso núcleo atômico, este tão próximo de nós? Sabendo que somos formados por átomos solitários no espaço, por que, quando agrupados, tornam a solidão relativa? Viajemos, portanto, por esse espaço e pelas diferentes solidões possíveis em questões propostas nesta prova.

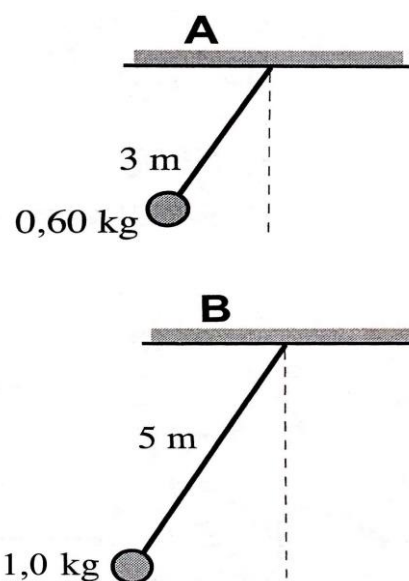
**QUESTÃO 06**

Atualmente, aceita-se que o Universo tenha um diâmetro da ordem de 92 bilhões de anos-luz. Considere que 1 ano-luz representa a distância que a luz “andou”, ao longo de um ano, no vácuo.

Com base nessa informação, assinale a alternativa correta quanto ao tamanho do Universo.

- A) A luz levará 46 bilhões de anos para viajar da Terra até a sua extremidade externa.
- B) A luz levará 92 bilhões de anos para viajar da Terra até a sua extremidade externa.
- C) A luz levará 92 bilhões de anos numa viagem de ida e volta, ao seu extremo externo, partindo da Terra.
- D) A luz levará 23 bilhões de anos para viajar da Terra até a sua extremidade externa.
- E) A luz levará 92 bilhões de anos para viajar entre seus extremos diagonalmente opostos.

As ilustrações **A** e **B** apresentam dois pêndulos simples, como aparatos de medida de tempo, devido ao espaço percorrido pelo objeto preso na extremidade baixa de um fio inextensível, na presença de um campo gravitacional. Em ambos os pêndulos, os fios partem de um mesmo ângulo com a vertical, mas possuem comprimentos diferentes e objetos suspensos com massas distintas.



- A) O período do pêndulo **A** é maior que o do **B**, porque possui menor comprimento de fio.
- B) O período do pêndulo **A** é menor que o do **B**, porque possui menor massa de objeto suspenso.
- C) O período do pêndulo **B** é menor que o do **A**, porque possui maior comprimento de fio.
- D) O período do pêndulo **B** é maior que o do **A**, porque possui maior massa de objeto.
- E) O período do pêndulo **B** é maior que o do **A**, porque possui maior comprimento de fio.

**QUESTÃO 08**

O físico italiano Enrico Fermi, baseado nos estudos da expansão adiabática na atmosfera, propôs que, a cada 0,5 km que subimos em altitude, a temperatura ambiente se reduz em 5 K. Dessa forma, se inicialmente estivermos num local a 800 m de altitude, em relação ao nível do mar e a uma temperatura ambiente de 25 °C, ao descermos para uma cidade a 200 m do nível do mar, a temperatura estará em torno de

- A) 19 °C.
- B) 22 °C.
- C) 25 °C.
- D) 27 °C.
- E) 31 °C.

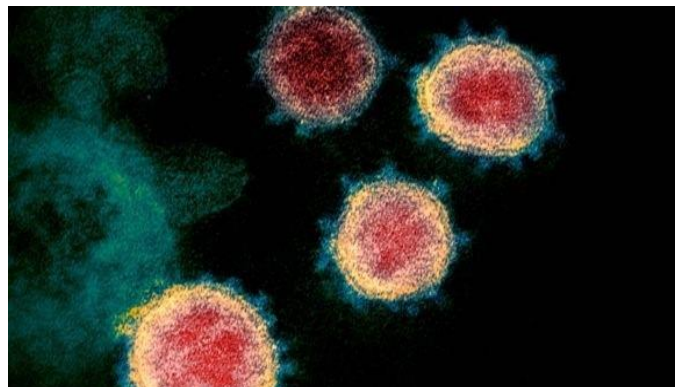
**QUESTÃO 09**

Uma onda eletromagnética pode viajar no espaço entre o Sol e a Terra, que é de aproximadamente  $1,5 \times 10^8$  km, como estivesse no espaço vazio, chamado vácuo, e, dessa forma, a sua velocidade será próxima a  $3 \times 10^8$  m/s. Uma radiação infravermelha, emitida do Sol, chegará à Terra após um tempo médio de

- A) 2 s.
- B) 50 s.
- C) 500 s.
- D) 0,5 s.
- E) 0,002 s.

**RASCUNHO****QUESTÃO 10**

A Covid-19, causada pelo vírus SARS-CoV-2, cuja imagem por microscopia eletrônica é apresentada a seguir, infectou milhares de pessoas no mundo desde dezembro de 2019. O início das infecções ocorreu numa cidade da China e, rapidamente, espalhou-se para outras comunidades, também fora do país.



Fonte: <https://www.nature.com/collections/aijdgieeb>

Como todo vírus ocupa um espaço muito pequeno, a área superficial esférica que o SARS-CoV-2 ocupa no espaço é da ordem  $7,0 \times 10^{-14}$  m<sup>2</sup>. Portanto, a sua dimensão espacial radial é de aproximadamente:

- A) 0,7 m.
- B) 0,07 cm.
- C) 70,0 m.
- D) 7,0 fm.
- E) 70,0 nm.

**RASCUNHO**

**BIOLOGIA****QUESTÃO 12**

A Biologia e as demais ciências se estabelecem em espaços semelhantes, mas, em especial, no meio que permite, abriga e rege a vida em todas as suas formas. Nesta prova, encontra-se um pouco dessa diversidade de vida, macro e microscópica, no espaço do Planeta de ontem e de hoje, além de algumas ameaças que atingem seu equilíbrio e sua harmonia.

**QUESTÃO 11**

Estudos relacionados à densidade e ao tamanho da população de primatas, que vivem em ambientes florestais fragmentados pela ação humana, são de enorme relevância à sua conservação. Seguem dados hipotéticos de um estudo com primatas não humanos, em cinco áreas florestais.

Área	Km <sup>2</sup>	Número de indivíduos
A	111,3	502
B	89,3	431
C	80,7	414
D	76,4	384
E	73,2	318

A alternativa correta quanto à maior densidade populacional é

- A) C.
- B) E.
- C) A.
- D) D.
- E) B.

Seres microscópicos, como bactérias e vírus, vivem em espaços ocupados por uma diversidade de vidas: alguns trazem benefícios, enquanto outros transformam o Planeta com seus malefícios. Sobre as características desses seres, analise as assertivas a seguir e a relação proposta entre elas.

I. Vírus e bactérias, ambos de vida livre, podem permanecer no ambiente por muito tempo,

**PORQUE**

II. mesmo com sua organização simples, possuem estruturas capazes de manter um metabolismo próprio e independente.

A respeito dessas asserções, assinale a alternativa correta.

- A) As asserções I e II são verdadeiras e a II é uma justificativa da primeira.
- B) As asserções I e II são verdadeiras e a II não é uma justificativa da primeira.
- C) A asserção I é uma proposição falsa e a II é verdadeira.
- D) A asserção I é uma proposição verdadeira e a II é falsa.
- E) Ambas as asserções são falsas.



**QUESTÃO 13**

Observe a imagem:



Associando a imagem com as afirmativas a seguir, pode-se dizer que a polinização é um processo que

- I. Ocorre somente com auxílio de agentes bióticos.
- II. Contribui para o aumento da diversidade biológica.
- III. Interfere na produção de alimentos e na segurança alimentar.
- IV. Interfere na perpetuação das espécies vegetais.

Estão corretas apenas

- A) I e II.
- B) I e IV.
- C) I, II e III.
- D) III e IV.
- E) II, III e IV.

**QUESTÃO 14**

Observe a figura.



Fonte: <http://lusociencias.blogspot.com/2013/03/especies-invasoras-qual-e-o-problema.html>

A introdução de uma espécie exótica pode ser uma grande ameaça à biodiversidade de um novo espaço, principalmente, quando o(a)

- I. Predador dessa espécie é presente.
- II. Competição interespecífica é ausente.
- III. Alimentação dessa espécie é limitada.
- IV. Reprodução dessa espécie é facilitada.

Estão corretas apenas

- A) I e II.
- B) I e III.
- C) II e III.
- D) II e IV.
- E) III e IV.

**QUESTÃO 15****RASCUNHO**

Os fósseis são a principal evidência do passado recente ou remoto do nosso Planeta, de modo que o seu estudo pode indicar pistas capazes de modificar, completamente, a forma como vemos o mundo e as suas evoluções históricas.

Algumas estruturas vegetais, devido a sua composição, possuem condições para resistir à ação do tempo e podem ser encontradas em forma de restos fossilizados ou apenas em vestígios. Considerando o grupo de vegetais que hoje domina o Planeta, essas estruturas podem ser:

- I. Elementos de vaso.
- II. Esporos.
- III. Grãos de pólen.
- IV. Óvulos.

Estão corretas apenas

- A) I e II.
- B) I e III.
- C) II e III.
- D) II e IV.
- E) III e IV.

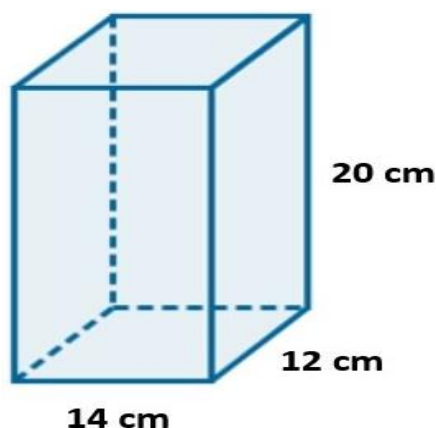
**RASCUNHO**

## MATEMÁTICA

O espaço para a Matemática está relacionado ao estudo das formas, das grandezas e das medidas, que permitem interligações com a Aritmética, a Álgebra, a Geometria, a Estatística e com outros campos do conhecimento. As questões desta prova procuram exemplificar a necessidade de conhecer princípios matemáticos, para tratar e interpretar informações que recebemos cotidianamente sobre economia, saúde e tantos outros assuntos que afetam os mais variados espaços da sociedade.

### QUESTÃO 16

A preocupação social e ambiental vem ganhando espaço entre os mais diversos consumidores. Atentas a esse cuidado, muitas empresas procuram acondicionar seus produtos em embalagens sustentáveis que possam agradar a crítica de seus consumidores. Uma determinada empresa pretende utilizar vasilhames sustentáveis na forma de um paralelepípedo retângulo, com as seguintes dimensões: 12 cm, 14 cm e 20 cm (medidas internas).

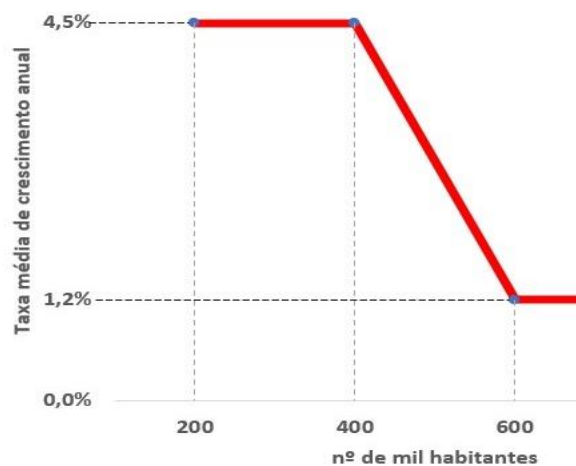


Cada embalagem custa à empresa R\$ 0,60. O valor que a empresa gastará com embalagens, para acondicionar 16800 cm<sup>3</sup> do seu produto, é

- A) R\$ 3,00.
- B) R\$ 3,20.
- C) R\$ 4,00.
- D) R\$ 4,20.
- E) R\$ 5,00.

### QUESTÃO 17

A taxa de crescimento populacional na Terra vem caindo nos últimos anos, quando comparada ao avanço populacional do século passado. Porém, a expectativa de vida está em ascensão em virtude dos avanços na medicina, saneamento ambiental, maiores preocupações com a saúde, entre outros fatores. Considere o gráfico a seguir, que apresenta a taxa média de crescimento anual de certas cidades, em função do número de seus habitantes.



A partir desses dados, pode-se afirmar que a taxa média de crescimento anual de uma cidade com 500.000 habitantes é

- A) 4,25%
- B) 3,85%
- C) 3,25%
- D) 2,85%
- E) 2,25%



**QUESTÃO 18**

O ser humano possui, na sua essência, o convívio social, compartilhando espaços físicos e os mais variados sentimentos. Diante disso, é relevante refletir sobre o espaço da doação de sangue, como forma de solidariedade. No dia 14 de junho, comemora-se o Dia Mundial do Doador de Sangue, cuja campanha é chamada de “Junho Vermelho”.



(Fonte: <https://www.camarapoa.rs.gov.br/noticias/junho-vermelho-visa-conscientizar-a-populacao-para-a-doacao-de-sangue>. Acesso em 25.mar.2020)

Um estudo entre doadores de sangue, realizado com 800 pessoas, constatou que 380 pessoas tinham o antígeno A; 170 pessoas, o antígeno B; 360 não tinham nenhum dos dois. De acordo com essas informações, é correto afirmar que:

- I. 110 é o número de pessoas que têm, simultaneamente, os antígenos A e B.
- II. 270 é o número de pessoas que têm apenas o antígeno A.
- III. 60 é o número de pessoas que têm apenas o antígeno B.

Está(ão) correta(s)

- A) Apenas I.
- B) Apenas II.
- C) Apenas III.
- D) Apenas I e III.
- E) I, II e III.

**QUESTÃO 19**

PERFIL

## Pesquisa mostra que cresce papel da mulher como chefe de família

(Fonte: <https://www.redebrasilatual.com.br/economia/2020/03/pesquisa-mostra-que-cresce-papel-da-mulher-como-chefe-de-familia>)

Muitas pesquisas mostram que o perfil das famílias está mudando, revelando que a figura da mulher vem ganhando cada vez mais espaço como chefe de família. O gráfico a seguir representa o resultado de uma pesquisa realizada com 2000 famílias.

**Renda Familiar**



De acordo com as informações do gráfico da pesquisa, é correto afirmar que:

- I. A mãe participa da renda familiar em mais de 1450 dessas famílias.
- II. A mãe participa da renda familiar em menos de 1450 dessas famílias.
- III. A mãe e o pai participam, juntos, da renda familiar em menos de 1450 dessas famílias.

Está(ão) correta(s)

- A) Apenas I.
- B) Apenas II.
- C) Apenas III.
- D) Apenas I e III.
- E) I, II, III.

**QUESTÃO 20****RASCUNHO**

MUNDO

## Epidemias já fizeram 3 bilhões de vítimas no mundo

(Fonte: <https://exame.abril.com.br/>. acesso em 24.mar.2020)

A manchete aponta que, nos últimos 1.500 anos, mais de 3 bilhões de pessoas no mundo morreram em decorrência de doenças provocadas por novos vírus e bactérias, implicando prejuízos nos mais variados espaços da sociedade. Diante de uma nova epidemia, que apresenta um quadro de infectados de acordo com uma progressão geométrica estritamente crescente, com razão igual ao triplo do primeiro termo, na qual o quarto termo é igual a 6912, é correto afirmar que:

- I. A soma dos dois primeiros termos é igual a 52.
- II. A soma do primeiro termo e do terceiro termo é igual a 580.
- III. A soma dos três primeiros termos é igual a 628.

Está(ão) correta(s)

- A) Apenas I.
- B) Apenas II.
- C) Apenas III.
- D) Apenas I e III
- E) I, II e III.

## QUÍMICA

A Química sempre teve uma relação intrínseca com o espaço, seja ele restrito, controlado de um balão reacional, seja livre, em um ambiente aberto, onde milhões de reações naturalmente ocorrem. No meio ambiente ou, até mesmo, no espaço de um corpo humano, milhões de reações se processam. A estrutura espacial de uma molécula, por vezes, determina a reação de uma ou de outra maneira, gerando produtos essenciais, dispensáveis, desnecessários e/ou tóxicos à obtenção de materiais e ao metabolismo da vida. Assim, nesta prova, um pouco da relevância desses tipos espaciais será discutida.

### QUESTÃO 21

A emissão de substâncias químicas na atmosfera, em concentrações elevadas, pode causar danos diversos ao ambiente. Os poluentes atmosféricos mais comuns são os gases  $\text{CO}_2$ ,  $\text{CO}$ ,  $\text{SO}_2$  e  $\text{CH}_4$  que, quando confinados em um determinado espaço, escapam lentamente por qualquer orifício, por meio de um processo chamado de efusão. Imagine um mol de  $\text{CO}$  em um recipiente fechado de 1,0 litro, a  $25^\circ\text{C}$  e 24 atm de pressão. A pressão, em atm, exercida pelo gás, se o gás fosse transferido para um recipiente fechado de 2,0 litros, à mesma temperatura, seria de

- A) 6 atm.
- B) 8 atm.
- C) 10 atm.
- D) 12 atm.
- E) 24 atm.

### QUESTÃO 22

No Nordeste do país, uma das fontes de renda é o sal marinho ( $\text{NaCl}$ ), obtido das Salinas, que são um conjunto de tanques por onde a água do mar é represada e, por evaporação, o sal cristaliza e pode ser facilmente coletado. Suponha que um técnico tenha retirado 3 amostras de 500 mL de tanques de cristalização de diferentes tamanhos e, em diferentes tempos de evaporação, com uma concentração média de 44 g/L de  $\text{NaCl}$ . Nessa perspectiva, em cada tanque, as quantidades coletadas foram respectivamente

- A) 20, 22 e 24 gramas.
- B) 22, 24 e 30 gramas.
- C) 24, 26 e 29 gramas.
- D) 20, 28 e 32 gramas.
- E) 26, 37 e 44 gramas.

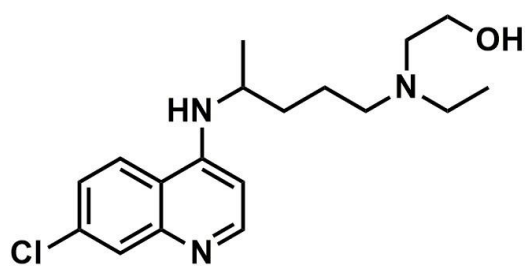
### QUESTÃO 23

Em Estações de Tratamento de Efluentes (ETEs), floculação é um método empregado para aglomerar pequenas partículas suspensas na água para sua posterior remoção. Considerando-se que os tanques de floculação possuem uma dimensão limitada, em alguns casos, para diminuir o tempo de floculação da água a ser tratada, realiza-se uma reação de formação de um precipitado gelatinoso de hidróxido de alumínio  $[\text{Al}(\text{OH})_3]$ . Considerando-se que, para a formação desse gel, um dos compostos empregados é a cal hidratada  $[\text{Ca}(\text{OH})_2]$ , pode-se concluir que as outras substâncias responsáveis pela floculação são

- A) Sulfeto de alumínio e óxido de cálcio.
- B) Sulfeto de cálcio e sulfeto de alumínio.
- C) Sulfato de alumínio e óxido de cálcio.
- D) Sulfato de alumínio e sulfeto de cálcio.
- E) Sulfeto de alumínio e óxido de cálcio.

**QUESTÃO 24**

Hidroxicloroquina é um fármaco empregado fundamentalmente na prevenção e tratamento da malária. Entretanto, também pode ser utilizada no tratamento de lúpus, artrite reumatoide, porfiria cutânea, entre outras aplicações. É administrada por via oral e vem sendo testada em associação a outros fármacos no tratamento experimental da COVID-19.



**Hidroxicloroquina**

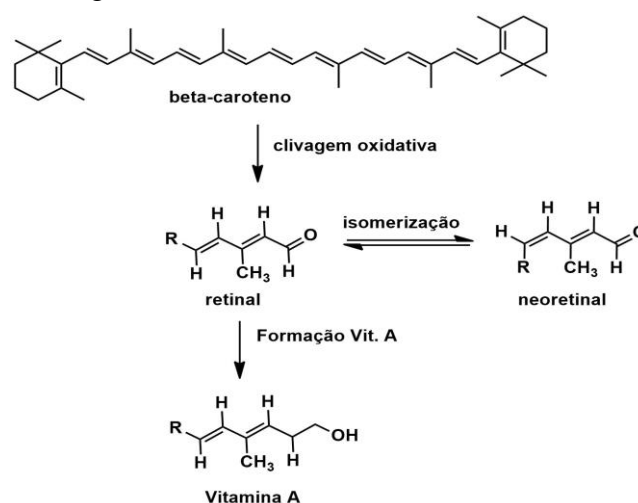
De acordo com a estrutura apresentada, assinale a alternativa que indica corretamente os grupos funcionais presentes na hidroxicloroquina.

- A) Álcool, amina primária, amina secundária e cloreto.  
 B) Álcool, amina secundária, amina terciária e cloreto.  
 C) Álcool, amina primária, amina secundária, amina terciária e cloreto.  
 D) Amina primária, amina secundária e amina terciária.  
 E) Éter, amina secundária, amina terciária e cloreto.

**RASCUNHO****QUESTÃO 25**

Os organismos vivos sintetizam muitos dos compostos de que necessitam por meio de reações de biossíntese. O betacaroteno, precursor da vitamina A, por exemplo, sofre quebra por oxidação para produzir duas moléculas de um aldeído chamado retinal, cuja orientação espacial é diferente do neoretinal.

Posteriormente, ocorre ainda a reação de conversão do retinal em vitamina A, representada no diagrama abaixo.



Com base nesse diagrama, pode-se afirmar que a reação de formação da vitamina A e o tipo de isomeria entre retinal e neoretinal são, respectivamente,

- A) Reação de hidrólise e isomeria funcional.  
 B) Reação de redução e isomeria funcional.  
 C) Reação de hidrólise e isomeria geométrica.  
 D) Reação de redução e isomeria geométrica.  
 E) Reação de epoxidação e isomeria funcional.

**RASCUNHO**

## LITERATURA

## QUESTÃO 27

O espaço, como elemento estrutural da narrativa, exerce papel fundamental na Literatura, mas, para além disso, também pode revelar o imaginário da alma, o lugar único onde repousa o sentimento do poeta, a utopia do leitor, o sonho impossível ou a vida real do personagem. O espaço, assim, para o texto literário, é recurso de construção de sentido, de descrições internas e externas, físicas ou psicológicas, isto é, é produção dos mais variados sentimentos que o ser humano pode experimentar.

## QUESTÃO 26

Em uma narrativa, os personagens movem-se no espaço, e os lugares por onde andam são significativos para a compreensão do sentido dos fatos narrados. Pensando nisso e tomando por referência o conto “O Alienista”, de Machado de Assis, na obra “Contos Definitivos”, analise os excertos destacados a seguir:

- I. “O principal nesta minha obra [...] é estudar profundamente a loucura, os seus diversos graus, classificar-lhe os casos, descobrir enfim a causa do fenômeno e o remédio universal”.
  - II. “[...] pediu licença à Câmara para agasalhar e tratar no edifício que ia construir todos os loucos [...], mediante um estipêndio, que a Câmara lhe daria quando a família do enfermo o não pudesse fazer”.
  - III. “E partiu a comitiva. Crispim Soares, ao tornar à casa, trazia os olhos entre as duas orelhas da besta ruana em que vinha montado”.
- Marque a alternativa cujos excertos melhor representam o objetivo do Alienista ao criar um espaço destinado a “loucos”.

- A) Apenas I.
- B) Apenas II.
- C) Apenas I e II.
- D) Apenas II e III.
- E) I, II e III.

Além de uma definição geográfica, física, o espaço na narrativa também pode definir a condição social e psicológica dos personagens. Pensando nisso, complete as lacunas a seguir acerca do conto “O Alienista”, de Machado de Assis, na obra “Contos Definitivos”.

O conto se organiza em torno de um médico chamado \_\_\_\_\_ que, aos 34 anos, retorna ao Brasil depois de um período de estudos na Europa. Ao retornar à sua terra natal, \_\_\_\_\_, o médico dedica-se ao exame da patologia cerebral, do recanto psíquico. Com base em seus estudos e com o apoio da Câmara de Vereadores, o médico abre um abrigo para os “loucos” da cidade, batizado com o nome de \_\_\_\_\_. Embora se constitua como um abrigo para “loucos”, esse espaço, na verdade, vai além de um mero cenário da narrativa, uma vez que é ele quem põe em xeque e expõe os limites da \_\_\_\_\_ e \_\_\_\_\_ do ser humano.

A alternativa que melhor completa as lacunas é

- A) Simão Baluarte – Rio de Janeiro – Casa Verde – moralidade – anormalidade.
- B) Crispim Soares – Itaguaí – Casa Azul – normalidade – sanidade.
- C) Simão Bacamarte – Rio de Janeiro – Casa Azul – insanidade – anormalidade.
- D) Crispim Soares – Itaguaí – Casa Verde – normalidade – anormalidade.
- E) Simão Bacamarte – Itaguaí – Casa Verde – normalidade – anormalidade.

**QUESTÃO 28**

O espaço, como componente fundamental das narrativas literárias, pode ora configurar-se em elemento de ordem geográfica universal, representativo de qualquer lugar ou cultura, ora como regional, específico, próprio de um povo, de um lugar ou de uma cultura, como a cultura gaúcha, por exemplo, fortemente marcada no espaço geográfico do Rio Grande do Sul.

A partir dessa perspectiva e observando os aspectos linguísticos, classifique os excertos abaixo de obras literárias nacionais como espaço universal, relativo a algo presente em qualquer lugar do Brasil ou como espaço regional gaúcho, relativo à cultura gaúchesca.

**1. Espaço Universal****2. Espaço Regional Gaúcho**

( ) “ - Sem este asilo, continuou o alienista, pouco poderia fazer; ele dá-me, porém, muito maior campo aos meus estudos.”

( ) “Mas, onde quero chegar: vou mostrar-lhe, lá, bem no meio do manantial, uma coisa que vancê nunca pensou ver;[...]”

( ) “Não tinha papeis nas ruas. E eu queria comprar um par de sapatos para a Vera. (...) Segui catando papel.”

( ) “Garcia olhou: era o próprio homem da Santa Casa e do teatro.”

( ) “(...) na beira do passo, desencilhei; e estendido nos pelegos, a cabeça no lombilho, como chapéu sobre os olhos, fiz uma sesteada morruda”.

A sequência correta é

- A) 2 – 1 – 2 – 2 – 1.
- B) 1 – 2 – 1 – 1 – 2.
- C) 1 – 1 – 2 – 2 – 1.
- D) 2 – 1 – 1 – 2 – 1.
- E) 1 – 2 – 2 – 2 – 1.

**QUESTÃO 29**

A Literatura, como sabemos, pode, por meio do espaço, revelar muito mais do que o retrato de um cenário. A exemplo disso, Massaud Moisés, na obra "A Criação Literária" (1977), explica que “o cenário avulta de importância, às vezes assumindo papel decisivo na compreensão da protagonista”.

Analise os seguintes trechos e assinale a alternativa que melhor representa a relação entre o espaço e a experiência humana da protagonista, como personagem de sua própria história, na obra “Quarto de Despejo: diário de uma favelada”, de Carolina Maria de Jesus.

- I. “Deixei o leito as 4 horas. Eu não dormi porque deitei com fome. E quem deita com fome não dorme”.
- II. “Eu estava indisposta, resolvi benzer-me. Abri a boca duas vezes, certifiquei-me que estava com mau olhar”.
- III. “E eu fico condoida vendo as crianças pisar na lama. (...) Percebi que chegaram novas pessoas para a favela”.

Está(ão) correta(s):

- A) Apenas I.
- B) Apenas II.
- C) Apenas III.
- D) Apenas I e II.
- E) Apenas I e III.

**RASCUNHO**

**QUESTÃO 30****RASCUNHO****Sacro lavoro**

as mãos que escrevem isto  
um dia iam ser de sacerdote  
transformando o pão e o vinho forte  
na carne e sangue de cristo

hoje transformam palavras  
num misto entre o óbvio e o nunca visto

(Fonte: LEMINSKI, Paulo. *Sacro Lavoro*. In: LEMINSKI, Paulo. **Toda poesia**. 1.ed. São Paulo: Companhia das Letras, 2013.)

Sobre o poema, é correto afirmar que:

- I. Além da relação temporal de passado e presente, pode-se dizer que o eu lírico menciona um espaço de trabalho permeado pela religiosidade e um espaço mediado pelo trabalho com a escrita.
- II. A seleção do título *sacro lavoro* ou trabalho sagrado está relacionada tanto ao trabalho do sacerdote, no seu espaço religioso, quanto ao trabalho do poeta, em seu espaço, também sagrado, de construção de sentidos por meio da palavra.
- III. Em relação à posição das rimas, na primeira estrofe, pode-se dizer que os quatro primeiros versos apresentam rimas intercaladas: o primeiro verso rima com o quarto, enquanto o segundo rima com o terceiro.

Está(ão) correta(s):

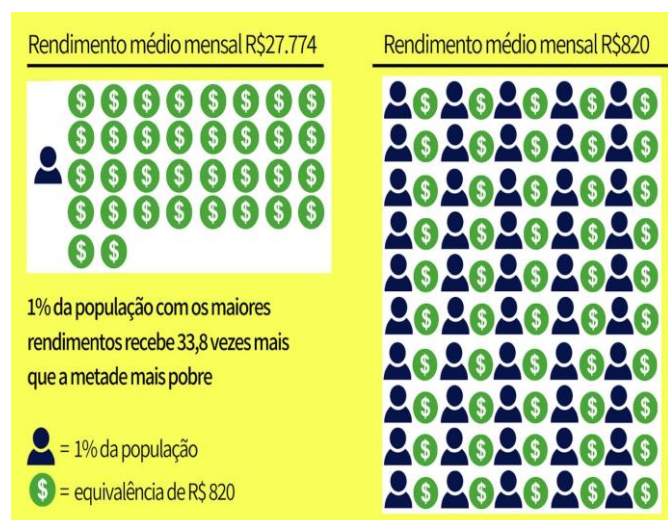
- A) Apenas I.
- B) Apenas II.
- C) Apenas I e II.
- D) Apenas II e III.
- E) I, II e III.

## GEOGRAFIA

“Poucas histórias têm sido tão apaixonantes como aquela que pode ser narrada a partir da complexa cadeia evolutiva que vai desde a origem do planeta Terra até o surgimento da vida, do *homo sapiens* e da civilização humana” (Rualdo Mene-gat). Na perspectiva de GAIA, a Terra é vista como um organismo vivo e dinâmico e essa percepção redimensiona o entendimento da humanidade e sua relação com a natureza: de quem é o espaço? Nesta prova, você encontrará questões que norteiam essa perspectiva de forma *lato* e *stricto sensu*.

## QUESTÃO 31

Observe a figura a seguir.



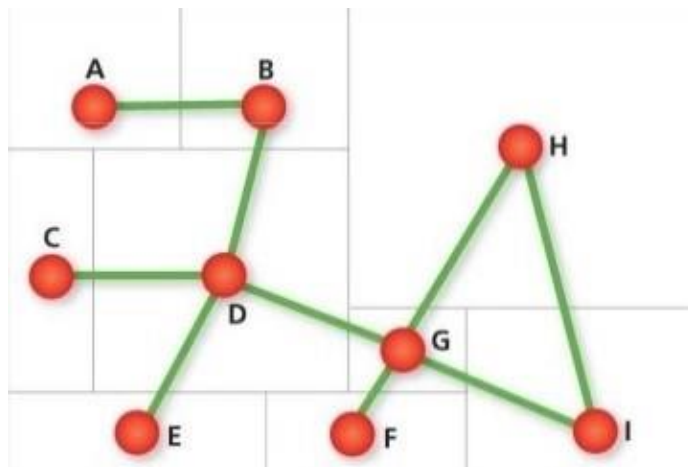
(Fonte: IBGE)

Nela, evidencia-se a (o)

- A) concentração de renda no Brasil.
- B) divisão de classes da sociedade brasileira.
- C) oportunidade de trabalho e renda.
- D) classe trabalhadora no mundo.
- E) capitalismo comercial.

## QUESTÃO 32

Observe a figura.



(Fonte: RAFFESTIN, C. *Por uma geografia do poder*. São Paulo: Ática. p. 305.)

Na representação esquemática de uma rede, avalie as assertivas a seguir e a relação proposta entre elas.

- I. Os pontos D e G são os mais valiosos no modelo de rede apresentado, e os pontos A, C, E e F são os menos valiosos,

## PORQUE

- II. numa rede, os valores dos lugares se definem pelo grau de acesso que eles oferecem ao conjunto da rede.

A respeito das asserções I e II, assinale a alternativa correta.

- A) Ambas as asserções são falsas.
- B) As asserções I e II são verdadeiras e a II não é uma justificativa da primeira.
- C) A asserção I é uma proposição falsa e a II é verdadeira.
- D) A asserção I é uma proposição verdadeira e a II é falsa.
- E) As asserções I e II são verdadeiras e a II é uma justificativa da primeira.



**QUESTÃO 33**

A Terra vista do espaço é uma “brilhante joia no céu de veludo negro” (Buzz Aldrin, Missão Apollo 11). Para os astronautas que adquirem essa percepção, a Terra é vista como uma bola azul, pequena e frágil, flutuando no vazio e protegida por uma fina atmosfera com a espessura aparente de uma folha papel.



(Fonte: NASA)

Com base nesse excerto, complete as lacunas, de acordo com as alternativas propostas, sobre as camadas da atmosfera, considerando que a atmosfera terrestre é uma camada de gases que envolve a Terra e é retida pela força da gravidade. Na \_\_\_\_\_, ocorre a maioria dos fenômenos climáticos, como a chuva, o granizo e o nevoeiro; na \_\_\_\_\_, localiza-se a camada de ozônio; a \_\_\_\_\_ é a camada mais fria e o ar é rarefeito; a \_\_\_\_\_ também é conhecida como ionosfera; e a \_\_\_\_\_ representa a transição entre a atmosfera e o espaço sideral.

A alternativa que melhor completa as lacunas é:

A) troposfera - radiação infravermelha – isóbara – termosfera – esfera exterior.

B) troposfera – estratosfera – mesosfera – termosfera – exosfera.

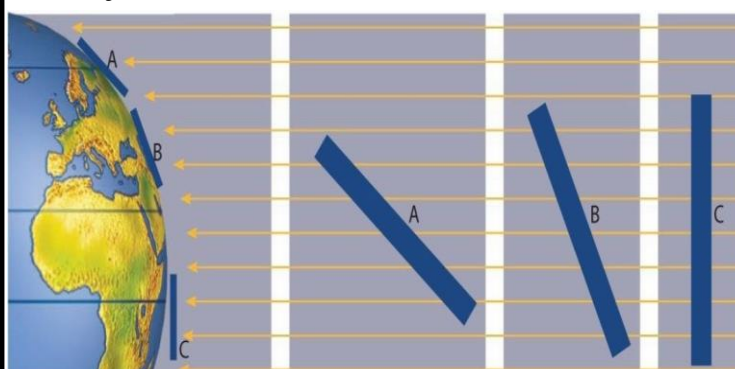
C) troposfera – efeito estufa – isóbara – termosfera – esfera exterior.

D) litosfera – estratosfera – mesosfera – astenosfera – exosfera.

E) troposfera – estratosfera – mesosfera – astenosfera – exosfera.

**QUESTÃO 34**

Observe, na imagem a seguir, a variação da insolação com a latitude.



(Fonte: Investigando a Terra. São Paulo: McGraw-Hill Interamericana do Brasil, 1980. v. 1. p 95.)

Assinale V (verdadeiro) ou F (falso) para as afirmativas a seguir.

- ( ) A quantidade de energia solar recebida em cada região pode ser avaliada pela perpendicularidade dos raios solares.
- ( ) A região B tem a maior quantidade de energia recebida (maior insolação) e, por isso, apresenta climas mais quentes, se não estiverem submetidos a outros fatores.
- ( ) Devido à forma esférica da Terra, as regiões próximas ao Equador recebem os raios solares quase verticalmente durante todo o ano.

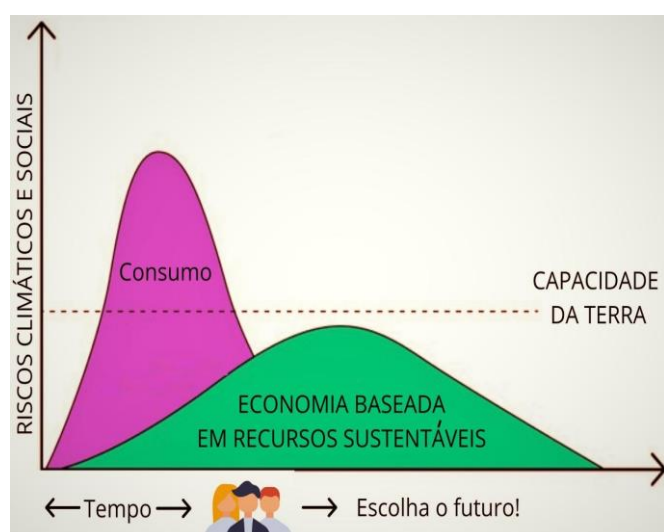
A alternativa que apresenta a sequência correta é:

- A) V – V – F.
- B) F – V – V.
- C) V – F – V.
- D) F – F – F.
- E) V – V – V.

**QUESTÃO 35**

Estamos diante de um momento crítico na história da Terra, numa época em que a humanidade deve escolher o seu futuro. À medida que o mundo se torna cada vez mais interdependente e frágil, o futuro enfrenta, ao mesmo tempo, grandes perigos e grandes promessas. Para seguir adiante, devemos reconhecer que, no meio de uma magnífica diversidade de culturas e formas de vida, somos uma família humana e uma comunidade terrestre com um destino comum. Devemos somar forças para gerar uma sociedade sustentável global, baseada no respeito à natureza, aos direitos humanos universais, à justiça econômica e à cultura da paz. Para chegar a esse propósito, é imperativo que nós, os povos da Terra, declaremos nossa responsabilidade uns para com os outros, com a grande comunidade da vida e com as futuras gerações (Fonte: Preâmbulo da Carta da Terra, UNESCO, 2000).

Após atenta leitura, confronte as informações do texto acima com as da figura a seguir.



Com base nisso, é possível concluir que:

- A) O texto e a figura recomendam a responsabilidade universal de produzir e consumir para o desenvolvimento econômico dos países e a geração de trabalho e renda para as populações.
- B) A figura e o texto abordam a sociedade sustentável global e a capacidade da Terra, duas realidades distintas e sem relação entre si.
- C) A figura mostra os padrões dominantes de produção e consumo e a exaustão da capacidade de renovação da Terra, e o texto conclama para a sociedade sustentável global, baseada no respeito à natureza.
- D) A figura mostra que o avanço tecnológico diminui o impacto na exploração dos recursos naturais e sustentáveis, e o texto defende o fim do uso tecnológico para reduzir os riscos climáticos e sociais.
- E) O texto evidencia a interdependência entre humanidade e natureza, e a figura defende que o consumo não impacta a natureza.

**RASCUNHO**

## HISTÓRIA

### QUESTÃO 37

A história dos povos é marcada pela tentativa de dominação e de transformação do espaço terrestre e, com isso, a constituição do espaço cultural, social e político, o que permite compreender as diferentes faces da natureza humana por meio do tempo. Com base nisso, nas questões desta prova, você precisará observar, analisar e compreender esses aspectos históricos nas proposições apresentadas.

### QUESTÃO 36

Entre 1864 e 1870, ocorreu o mais sangrento conflito do sul da América: a Guerra do Paraguai. Nesse conflito, as questões territoriais, bem como as tendências políticas dos países envolvidos, foram determinantes. Considerando esse contexto, avalie as afirmativas a seguir.

- I. A província brasileira do Mato Grosso utilizava os rios Paraná e Paraguai para acessar o mar via Rio da Prata, o que determinou algumas estratégias paraguaias no conflito.
- II. A província argentina de Corrientes constituía-se em um corredor de passagem para paraguaios estabelecerem operações comerciais de importação e exportação.
- III. O Uruguai, sob o governo *blanco*, contava com o apoio político das províncias de Corrientes e Entre Rios, já que estas utilizavam o porto de Montevideu, porém os opositores colorados tiveram o apoio da Argentina e do Brasil.
- IV. Ao fim da guerra, o Paraguai perdeu quase 40% de seu território para o Brasil e Argentina.

Estão corretas

- A) Apenas I.
- B) Apenas II e III.
- C) Apenas I, II e III.
- D) Apenas II e IV.
- E) I, II, III e IV.

Na África do Sul, a partir de 1948, foi institucionalizado o *apartheid* que, entre outras, separou a população em zonas residenciais, definindo espaços para brancos e para negros, conforme a imagem a seguir.



(Fonte: © Hulton-Deutsch Collection/CORBIS  
Disponível em: <https://www.nrk.no/dokumentar/dette-vara-partheid-1.11401620> acesso em 07/04/2020)

A respeito desse contexto, é possível afirmar que:

- A) Esse período foi marcado por uma intensa colaboração internacional, para manter a estabilidade política da região.
- B) Apesar da presença de negros na política, havia distinção na prestação de serviços de acordo com a etnia.
- C) A política de segregação já ocorria desde a chegada de holandeses e ingleses, intensificando-se a partir de 1911, com o governo da minoria branca.
- D) Assim como o *apartheid*, o pan-africanismo também promoveu a perseguição à população negra do país.
- E) O Congresso Nacional Africano ordena a prisão de Nelson Mandela devido a sua participação em protestos antirracistas.

### O IMPÉRIO NAPOLEÔNICO

The map illustrates the extent of Napoleon's empire across Europe and its surrounding regions. A legend in the top left corner defines the color-coding: red for the French Empire, grey for vassal states, yellow for protectorates, and purple for enemy states. Arrows indicate the direction of Napoleonic expansion. Key locations and regions labeled include: **Legend:**

- O Império Francês (Red)
- Estados vassalos (reinos da família Bonaparte) (Grey)
- Protetorados (Yellow)
- Estados inimigos do Império Francês (Purple)
- Batalha (Star symbol)
- Direção da expansão napoleônica (Arrow symbol)

**Geographical Labels:**

- Regions/States:** NORUEGA, SUECIA, GRÃ-BRETANHA, PRÚSSIA, IMPÉRIO DA RUSSIA, IMPÉRIO AUSTRIACO, IMPÉRIO OTOMANO, ÁFRICA, PORTUGAL, ESPANHA, SARDENHA, SÍCILIA, MALTA, Creta.
- Cities:** Oslo, Estocolmo, São Petersburgo, Moscou, Riga, Londres, Amsterdam, Waterlo, Paris, Jena, Varsóvia, Austerlitz, Viena, Turim, Elba, Roma, Nápoles, Palermo, Lisboa, Madri, Trafalgar, Istambul.
- Water Bodies:** MAR DO NORTE, MAR BALTICO, OCEANO ATLÂNTICO, MAR MEDITERRÂNEO, MAR NEGRO.
- Other Labels:** CONFEDERAÇÃO DO RENO, BAVIERA, CONF. HELVETICA, ITÁLIA, PROVÍNCIAS ILÍRIAS, GRÃO-DUCADO DE VARSÓVIA, WESTFÁLIA.

A)  $V - V - F - V$ .  
 B)  $F - F - V - F$ .  
 C)  $V - V - V - V$ .  
 D)  $F - V - F - F$ .  
 E)  $V - F - V - V$ .

## RASCUNHO



EL IMPERIO ROMANO

## RASCUNHO

**QUESTÃO 40****RASCUNHO**

Entre os anos de 1956 e 1960, ocorreu a construção de Brasília como parte do Plano de Metas, de Juscelino Kubitschek. Um dos intuitos da construção da nova capital era interiorizar o desenvolvimento no espaço territorial brasileiro.

Considerando esse contexto, complete as lacunas do excerto a seguir, com base nas alternativas dadas.

“Atraindo empresas multinacionais para a produção de \_\_\_\_\_, promovendo a construção de rodovias, alcançando o aumento da \_\_\_\_\_, as ações do governo JK acarretaram crescimento dos \_\_\_\_\_, acompanhado por aumento da inflação, alta concentração de renda e desigualdade, bem como rompimento com o \_\_\_\_\_.”

A alternativa que melhor completa as lacunas é

- A) alimentos – renda *per capita* – gastos públicos – congresso.
- B) artefatos bélicos – taxa de natalidade – protestos populares – exército.
- C) energia – produção agrícola – impostos – empresariado.
- D) bens duráveis – renda *per capita* – gastos públicos – FMI.
- E) minério – produção agrícola – eleitores – congresso.

## FILOSOFIA

Espaço para pensar, existir, compartilhar. De que espaço falamos? Quem tem direito a ocupá-lo? De que forma poderá fazê-lo? Certamente, com vistas às atividades filosóficas, os espaços a que nos referimos estendem-se das formas físicas a diferentes posições na vida social, cujos aspectos você poderá identificar nas questões a seguir.

### QUESTÃO 41

Leia o trecho de John Rawls (1921-2002).

"Uma sociedade democrática bem ordenada não é uma comunidade, nem, em termos gerais, uma associação. A primeira é que supusemos que uma sociedade democrática, como qualquer sociedade política, deve ser vista como um sistema social completo e fechado. É completo no sentido de ser autossuficiente e de ter espaço para todos os principais objetivos da vida. Também é fechada [...], no sentido de que só se entra nela pelo nascimento e só se sai dela pela morte. Não temos uma identidade anterior à nossa entrada na sociedade: não é como se viéssemos de outro lugar; encontramos-nos crescendo em tal sociedade e em tal posição social, com suas correspondentes vantagens e desvantagens, como quis nossa boa ou má sorte. Assim sendo, a percepção não é a de que entramos na sociedade na idade da razão, como o faríamos no caso de uma associação, mas a de que nascemos numa sociedade onde passaremos toda a vida".

(Fonte: RAWLS, John. **O liberalismo político**. Tradução de Dinah de Abreu Azevedo. 2. ed. São Paulo: Ática, 2000, p. 84, adaptado).

Armandinho sugere uma concepção semelhante de sociedade democrática ao pensar sobre o que seria um "espaço VIP".



(Fonte: Disponível em <https://tirasarmandinho.tumblr.com/post/113196494474/tirinha-original>, acessado em 05 de abril de 2021)

A partir da relação entre o excerto e a tira, pode-se considerar que:

- I. O espaço VIP, metaforicamente sugerido por Armandinho, é próprio de uma sociedade democrática.
- II. Em uma sociedade democrática, todos devem compartilhar o espaço dos principais objetivos da vida.
- III. Todos devem compartilhar do espaço de uma sociedade democrática, sem restrições, basta ter entrado na sociedade pelo nascimento.
- IV. Em uma sociedade democrática, um espaço VIP é ocupado por aqueles que possuem mais sorte.

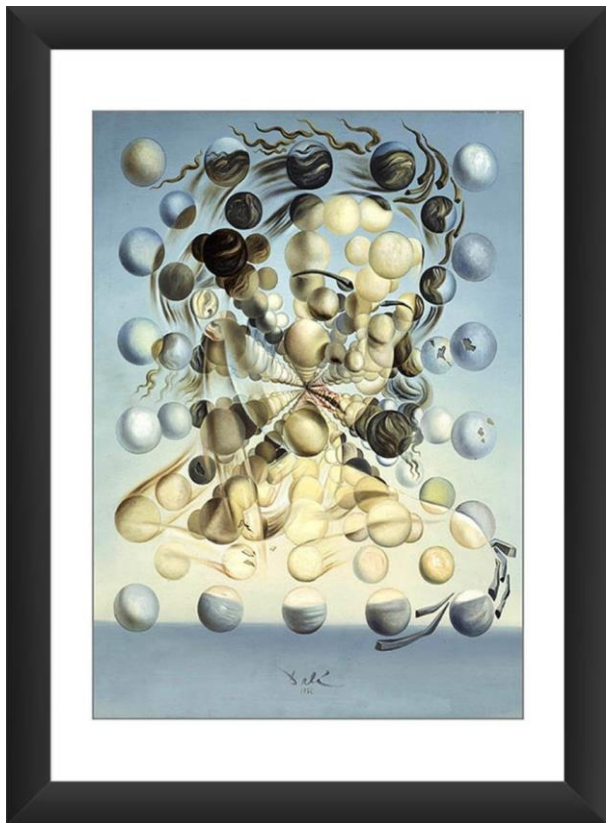
Estão corretas apenas

- A) I e II.
- B) II e III.
- C) III e IV.
- D) I e III.
- E) II e IV.

**RASCUNHO**

**QUESTÃO 42**

Considere as esferas e o rosto feminino na obra "Galátea das Esferas", de Salvador Dalí (1952).



(Fonte: DALÍ, Salvador. *Galátea das esferas* (1952). Disponível em: <https://www.elo7.com.br/quadro-salvador-dali-galatea-das-esferas-mulher-rosto-musa/dp/E194BD>. Acesso em 05 de abril de 2020.)

Immanuel Kant (1724 -1804) afirma, na *Crítica da Razão Pura* (1781), que o espaço é uma forma pura da nossa intuição do mundo exterior e não uma propriedade do mundo exterior apreendida pelos sentidos. Ele argumenta que: "O espaço não é mais do que a forma de todos os fenômenos dos sentidos externos, isto é, a condição subjetiva da sensibilidade, única que permite a intuição externa. Como a receptividade do sujeito, mediante a qual este é afetado por objetos, precede necessariamente todas as intuições desses objetos, compreende-se como a

forma de todos os fenômenos possa ser dada no espírito antes de todas as percepções reais, por conseguinte a priori, e, como ela, enquanto intuição pura na qual todos os objetos tem de ser determinados, possa conter, anteriormente a toda a experiência, os princípios das suas relações. [De tal modo que] nenhum objeto em si mesmo nos é conhecido e que os chamados objetos exteriores são apenas simples representações da nossa sensibilidade, cuja forma é o espaço."

(Fonte: KANT, Immanuel. *Crítica da razão pura*. Carlouste Gulbenkian, 2001, p-. 67-68 , adaptado).

A partir da perspectiva kantiana sobre o conhecimento do mundo exterior, avalie as asserções e a relação proposta entre elas.

- I. Temos a percepção de esferas e uma composição em um rosto feminino, no quadro de Dalí, em razão de serem propriedades em si mesmas presentes no quadro,

**PORQUE**

- II. a percepção das coisas exteriores depende das propriedades que os objetos possuem em si mesmos e informam a nossa percepção.

A respeito dessas asserções, assinale a alternativa correta.

- A) As asserções I e II são verdadeiras e a II é uma justificativa da primeira.
- B) As asserções I e II são verdadeiras e a II não é uma justificativa da primeira.
- C) A asserção I é uma proposição falsa e a II é verdadeira.
- D) A asserção I é uma proposição verdadeira e a II é falsa.
- E) Ambas as asserções são falsas.



**QUESTÃO 43**

Charles Taylor (1931) discute, entre outros temas, o espaço que as culturas minoritárias ocupam em diálogos nas sociedades contemporâneas.

**Texto I**

A tese consiste no fato de a nossa identidade ser formada, em parte, pela existência ou inexistência de reconhecimento e, muitas vezes, pelo reconhecimento incorreto dos outros, podendo uma pessoa ou grupo de pessoas serem realmente prejudicadas, serem alvo de uma verdadeira distorção, se aqueles que os rodeiam reflectirem uma imagem limitativa, de inferioridade ou de desprezo por eles mesmos. O não reconhecimento ou reconhecimento incorreto podem afetar negativamente, podem ser uma forma de agressão, reduzindo a pessoa a uma maneira de ser falsa, distorcida, que a restringe. (...) O reconhecimento incorreto não implica só uma falta do respeito devido. Pode também marcar as suas vítimas de forma cruel, subjugando-as através de um sentimento incapacitante de ódio contra elas mesmas. Por isso, o respeito devido não é um ato de gentileza para com os outros. É uma necessidade humana vital.

**Texto II**

[Em termos de diálogo,] a exigência que se fazia era no sentido de as culturas verem consagrada a oportunidade de se defenderem, dentro de limites convenientes [a saber, jurídicos]. Mas a outra exigência que estamos agora a considerar é a de que todos reconheçam o valor igual das diferentes culturas: que as deixemos, não só sobreviver, mas também admitamos o seu mérito.

(Fonte: TAYLOR, Charles. **Multiculturalismo**: examinando a política do reconhecimento. Lisboa: Instituto Piaget, 1994. p. 45,84, adaptado)

Com base nesses textos, marque V (Verdadeiro) ou F (Falso) para as afirmações a seguir.

- ( ) É condição suficiente ao reconhecimento que a cultura minoritária tenha o direito de existir.
- ( ) O impacto que o reconhecimento negativo produz tanto no grupo quanto no indivíduo, ao desvalorizar a forma de vida, diminui e desvaloriza a imagem que os participantes dessa cultura criam de si mesmos.
- ( ) Os espaços de diálogo não se limitam a autorizações jurídicas, mas contêm implicações de ordem moral e social ao garantir a valorização das culturas por si mesmas.
- ( ) É condição necessária para uma atitude de reconhecimento que seja feito um ato de benevolência frente às culturas minoritárias.

A sequência correta é

- A) V - F - V - F.
- B) F - V - F - V.
- C) V - F - F - V.
- D) F - V - V - F.
- E) F - F - V - V.

**RASCUNHO**

**QUESTÃO 44**

Ideias podem ser expressas diferentemente ao texto linear. Por que não utilizar imagens ou espaços bidimensionais? Genís Carreras, em seu livro *Philographics* (2013), pretende apresentar ideias filosóficas, não com discursos lógicos, mas com formas, tal como o subtítulo do livro sugere, "grandes ideias com simples formas".

Considere as definições a seguir e as relacione às imagens dadas.

1. Objetivismo: em ética, é a crença de que certos atos podem ser objetivamente certos ou errados.
2. Egoísmo: é uma posição ética em que seres conscientes devem sempre fazer o que é respectivo ao seu próprio interesse.
3. Absolutismo: é uma perspectiva com base em uma teoria ou escola, e todas as outras ou são consideradas verdadeiras ou falsas.
4. Antropocentrismo: é a convicção de que a existência de seres humanos é a razão para a existência do universo.
5. Determinismo: é a convicção de que todos os eventos, mesmo os mentais, são casualmente determinados por cadeia de acontecimentos anteriores.

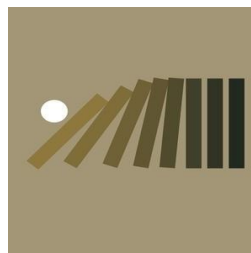
( )



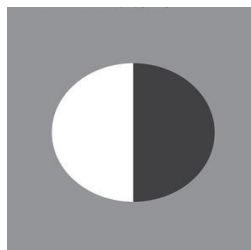
( )



( )



( )



( )



(Fonte: CARRERAS. Genís. **Philographics**. Big Ideas in Simple Shapes. Bispublishers. Amsterdam, 2013, adaptado)

A alternativa que apresenta a correspondência correta é

- A) 3 - 2 - 4 - 5 - 1.
- B) 4 - 3 - 5 - 1 - 2.
- C) 5 - 4 - 1 - 2 - 3.
- D) 1 - 5 - 2 - 3 - 4.
- E) 4 - 1 - 5 - 2 - 3.

**QUESTÃO 45**

Hans Jonas (1903-1993) defende a necessidade de humanização da técnica mediante uma reflexão ética em razão da ambivalência dos efeitos da tecnologia que transcendem os limites do espaço. Ele distingue a técnica tradicional da técnica moderna, a saber, a técnica como uma atividade artesanal da técnica associada ao desenvolvimento da ciência, que se transforma em tecnologia. A tecnologia por sua vez passaria por revoluções marcadas por estes estágios ou etapas: mecânico, químico, elétrico, eletrônico e, por fim, o biológico.

A última etapa das revoluções tecnológicas

“(…) representaria uma nova - e possivelmente a última - etapa da revolução tecnológica, aquela que transforma o homem em objeto da técnica. Essa possibilidade (...) alcançou em nossos dias uma manifestação prática sem precedentes, principalmente com a biologia molecular e a programação genética, além das técnicas de controle de comportamento da vida. Para Hans Jonas, tais procedimentos se tornaram moralmente possíveis devido à chamada neutralização metafísica do homem.”

(Fonte: OLIVEIRA, Jelson. **Compreender Hans Jonas**. Petrópolis: Vozes. 2014, p. 115 , adaptado).

Assim, uma reflexão ética sobre a técnica seria

“(…) uma reflexão sobre aquilo que é humanamente desejável e aquilo que deve determinar a escolha – em suma, sobre a ‘imagem do homem’ - se torna um imperativo mais urgente do que qualquer outro jamais imposto à inteligência do homem mortal.”

(Fonte: JONAS, Hans. **Ensaaios filosóficos**: da crença antiga ao homem tecnológico. Tradução de Wendell Evangelista Soares Lopes. São Paulo: Paulus, 2017, p. 121, adaptado).

Em relação aos textos, é possível afirmar que:

- I. A reflexão ética sobre a técnica se dá em razão dos produtos desenvolvidos em função dos avanços da ciência para a humanidade.
- II. A exigência de reflexão ética depende da consideração do impacto da tecnologia acerca do futuro do ser humano.
- III. A certeza de que os avanços tecnológicos são benéficos à humanidade faz com que eles constituam uma nova imagem metafísica do homem.
- IV. A neutralização metafísica do homem indica a falta de um limite ético quanto à ação da tecnologia sobre a vida humana.

Estão corretas apenas

- A) I e II.
- B) II e III.
- C) III e IV.
- D) I e III.
- E) II e IV.

**RASCUNHO**

## ESPANHOL

A busca de espaço para (sobre)viver é algo natural para qualquer ser vivo. No entanto, para o homem, o espaço possui uma característica diferente: não é apenas aquilo que a natureza lhe oferece, mas também algo construído pela mente humana por meio da linguagem.

Leia o texto para responder as questões **46, 47 e 48.**

### ¿Cuánto espacio necesita mi mascota?

El espacio ideal que necesita nuestra mascota es aquel que le permite realizar sus necesidades fisiológicas y actividades etológicas de manera natural. En cuanto a necesidades fisiológicas nos referimos a alimentación, sueño, higiene, ejercicio, socialización y expulsión de excrementos. Respecto a las exigencias etológicas estamos hablando de aquellas referentes a la comunicación y forma de ser del animal: su rutina, sus manías, su necesidad de interactuar con peludos y humanos... Con lo cual el espacio no solo son las cuatro paredes de tu casa, estamos hablando del conjunto de hogar y entorno.

Centrémonos un momento en el perro. El espacio es uno de los puntos a tener en cuenta antes de adoptar un can. Existen muchas “leyendas” alrededor de los metros que necesita un can. Entre ellas podemos escuchar: • Un perro grande no puede vivir en un piso; • Un can, del tamaño que sea, no puede estar en un loft o estudio (piso pequeño); • Un peludo solo será completamente feliz en una casa con una parcela donde correr.

Estos son varios ejemplos que evidencian la importancia del asesoramiento de un experto sobre los pormenores de tener un animal de compañía. Si alguien ha pronunciado estas frases es muy probable que no haya tenido perro en toda su vida. Si esa persona hubiera convivido con uno o varios peludos y/o hubiera tenido una conversación al respecto con un veterinario o profesional del sector, sabría ya que cualquier perro (sea del tamaño que sea, raza y características etológicas) puede vivir en cualquier tipo de casa... Incluso puede acompañar

a humanos sin casa ¿no? Un perro no necesita correr por nuestro hogar, debe hacerlo fuera de él. Un cánido que vive en un piso, si dispone del tiempo que necesita para ejercitar y entretenerse en el parque o similares (subrayemos bien esta frase), será el más feliz del mundo y pasará los ratos caseros dormitando la mayor parte del tiempo. Pero si el animal no tiene sus momentos largos estirando las patas en la calle, jugueteando, olisqueando y corriendo, dentro de nuestra casa desarrollará algún que otro problema de comportamiento, pues necesitará desahogarse y entretenerse de alguna manera. Será entonces cuando vengan los problemas que llevan a alguno a decir con total rotundidad que un perro no puede vivir en un piso.

### El caso de los gatos

Ya hemos explicado en otras ocasiones que los mininos tienen sus propios territorios: para comer, para descansar, para esconderse, para hacer sus necesidades... Unos espacios que no deben ser cambiados (a no ser que el gato nos lo esté “pidiendo”) y que deben ser respetados pues de lo contrario podríamos causar estrés o malestar a nuestro animal. Dicho esto, los gatos se contentan perfectamente viviendo en una casa, sea del tamaño que sea, siempre que respetemos las normas de sus territorios. Todo lo que necesita puede estar en entre esas paredes.

### Los gatos tienen sus propios terrenos que deberemos respetar

Un propietario interesado en el bienestar de su gato adecuará la organización de su casa, sin necesidad de ningún cambio o mudanza, a aquello que demanda su nuevo amigo peludo. Lo más significativo del espacio para los gatos es utilizarlo de forma correcta: que cada mueble y producto esté “en su sitio” y que estos rincones hayan sido elegidos convenientemente. La dificultad en las casas pequeñas puede llegar cuando adoptamos más de un felino. En este caso, aunque los gatos compartan ciertas zonas comunes, pueden surgir conflictos dependientes de la “forma de ser de los individuos”.

(Fonte: <https://www.muvinteresante.es/mascotas/articulo/cuanto-espacio-necesita-mi-mascota231523705561>)

**QUESTÃO 46**

De acordo com o texto *¿Cuánto espacio necesita mi mascota?*, marque V (verdadeiro) ou F (falso) para as afirmações feitas.

- ( ) Cães não precisam correr dentro de casa.
- ( ) Cães apresentam necessidades semelhantes às necessidades de gatos.
- ( ) Cachorros de grande porte podem viver em pequenos apartamentos, mas não é o ambiente ideal para o seu pleno desenvolvimento.
- ( ) O espaço ideal de que necessitam os cães é aquele que lhes permita uma rotina normal, alimentar-se, dormir, fazer sua higiene, exercitar-se, socializar e interagir com seres humanos e outros cães, além de expulsar excrementos.
- ( ) Cães podem desenvolver algum problema de comportamento dentro de casa, caso não tenham longos momentos para esticar patas na rua, brincar, cheirar e correr.

A sequência correta é

- A) F - F - F - V - V.
- B) V - F - V - F - V.
- C) F - V - F - V - F.
- D) V - F - V - F - F.
- E) V - F - F - V - V.

**QUESTÃO 47**

A alternativa, cuja sentença melhor traduz informações do texto sobre os gatos, é:

- A) Se respeitarmos as normas dos seus territórios, os gatos se satisfazem em qualquer tamanho de casa.
- B) Quanto maior a casa, maior a probabilidade de dois ou mais gatos conviverem em harmonia.

- C) Em casas pequenas, não é recomendado adotar mais de um felino, pois ambos entrarão em conflito.
- D) Depois que o mascote escolhe seus espaços, não existe a possibilidade de que mude de território, pois isso o estressa.
- E) Assim como os cães, os gatos não precisam de exercício e de entretenimento em parques ou similares.

**QUESTÃO 48**

Quanto aos recursos linguísticos utilizados para a construção de sentido no texto, analise as afirmativas a seguir.

- I. No trecho "*El espacio ideal que necesita nuestra mascota es aquel que le permite realizar sus necesidades fisiológicas y actividades etológicas de manera natural*", o pronome destacado refere-se à palavra "*espacio*".
- II. O uso de diferentes palavras para se referir ao mesmo animal, tais como "*gato, felino, minino, mascota*", entre outros, é uma estratégia coesiva para evitar repetições.
- III. O uso da primeira pessoa do plural "*nosotros*", em grande parte do texto, é um recurso que cria um efeito de aproximação do autor com seus interlocutores.

Estão corretas

- A) I, II e III.
- B) Apenas I e III.
- C) Apenas II e III.
- D) Apenas II.
- E) Apenas I e II.

Para responder as questões 49 e 50 observe a figura a seguir



(Fonte: <https://www.pictoline.com/timeline/2017/07/05/16hrs40min39sec?lang=en>)

### QUESTÃO 49

Sobre os pronomes e locuções pronominais utilizados no texto, assinale a alternativa correta.

- A) No excerto "¿cuál es **su** forma?", o pronome destacado é de tratamento.
- B) O único "que" com função de pronome está em "Si es finito ¿qué lo contiene?".
- C) Todos os empregos do termo "como", no texto, são pronomes.
- D) No trecho "De hecho, es algo físico. Algo que contiene el universo en **el cual** habitamos", a locução pronominal destacada refere-se à palavra universo.
- E) No fragmento "**lo** está haciendo en este momento", a palavra destacada não pode ser classificada como pronome.

### QUESTÃO 50

De acordo com o texto, o interlocutor costuma compreender o espaço como

- A) ondas gravitacionais.
- B) um vazio que pode ser preenchido.
- C) uma grande gelatina.
- D) algo físico que contém o universo que habita.
- E) algo com grandes quantidades de massa.

### RASCUNHO

## INGLÊS

Diversos significados surgem em nossa mente quando pensamos na palavra "espaço". No dicionário, o conceito está na Geografia, Astronomia, Matemática, Física e afins. Porém, um significado atual para o termo são os movimentos migratórios que redefinem fronteiras, transformam países, produzem crises humanitárias e destacam o conceito de estado-nação. Nesta prova, o conceito de "espaço" está ancorado no acelerado movimento migratório e em suas consequências sociais, econômicas e humanitárias.

### The human consequences of our immigration policies

By Seán P. O'Malley

September 9, 2019, 5:00 a.m.



*Caption: Central American migrants, part of a group of 87 people deported from the United States, wait in line at the El Chaparral border crossing before being transported to a shelter in Tijuana, Mexico, July 22. EDUARDO JARAMILLO CASTRO/AFP/GETTY IMAGES/AFP/GETTY IMAGES*

Immigration is as ancient as recorded history. It is driven by multiple factors — people move because they are afraid, oppressed, or to escape violence and chaos. Immigration is often accompanied by human tragedy. **But** not always — people also move because of hopes and

dreams. They move to find new opportunities, and they move to contribute to their new country. Having worked with immigrant communities throughout my priesthood, I have seen how deeply patriotic they are when they are welcomed to this country.

Immigration in our time has far exceeded previous experience. The World Health Organization estimates that one billion people are migrating today. We live in a globalized world; **in that context**, movement is perpetual. Ideas move, products move, money moves. But people do not migrate easily. Obstacles abound.

Part of the reason is that our globalized world is structured and governed by sovereign states. It is a basic function of states to establish secure boundaries, defining the territory where they exercise sovereignty.

Security and sovereignty are part of the reality of immigration, but they are not all of it. Sovereignty has moral content, but it is not an absolute value. The immigration policy of states should combine security with a generous spirit of welcome for those in danger and in need.

That necessary combination of values is seriously lacking in the United States today. Principal responsibility for this moral failure must rest with the federal government, where policy is a product primarily of the president and Congress. **But it also** must be recognized that, as a society, we are deeply divided over immigration. Our divisions have produced severe human consequences — it is imperative to acknowledge some of them.



First, the most dramatic and dehumanizing consequence is to be found on the border with Mexico. To be sure, the challenge — thousands of adults and children seeking asylum every day — is unprecedented in recent history. But even a challenge of this severity, in a country of our resources and capabilities, cannot justify how these children and families are being treated. The overarching policy of the US government lacks justification. Rather than a humane plan, existing policy in word and deed is more focused on castigating and confining young and old, male and female, in conditions often pervasively unfit for human life and dignity.

Second, **rather than** focus the efforts of all relevant agencies on the relief of suffering at the border, there are continuing threats made that the government will scour the country to remove people who have settled here and whose children are citizens.

**Third**, the dysfunction of our policy is acknowledged across the political spectrum of our country. The crisis at the border and the focus on removals leave the broader policy agenda unresolved in the executive and legislative branches of government.

To be sure, there are thousands at the border who require immediate attention. But there are also 11 million unauthorized immigrants in our midst with no policy to stabilize their existence and provide a path to citizenship — a policy objective advocated by the Catholic Church for decades.

Among the 11 million people are 3.6 million people brought to the United States as children, of which only 700,000 have temporary protection

from deportation through the Deferred Action for Childhood Arrivals program, which is itself under threat. There are also over 400,000 people with Temporary Protected Status who are living in limbo. They have come to the United States for various reasons — for some, their countries have suffered natural disasters and they have no viable option to return home. There are no policies in place to allow TPS holders, the majority of whom have lived in the United State for more than 20 years, to earn lawful residency and move forward in their lives.

The point of identifying these broad categories and consequences of existing policy is to highlight that practical, concrete choices are available to correct a dysfunctional policy. First, we should recognize that economic assistance to El Salvador, Honduras, Nicaragua, Haiti, and Mexico could assist people to remain in their home countries. In addition, the historic “guest worker” program, which provides temporary visas for workers, can contribute to the needs of the United States as well. However, our policies on Central America seem exclusively focused on threats, coercion, and punishment. This is surely misguided.

Developing positive solutions does not seem to be the motivating concern of existing policy. Instead, the current emphasis, we are told, is on “deterrence,” a term at home in military policy that is now being advocated to confront people with no power of any kind. The targets in this case are not an armed array of hostile attackers.

They are women, children, families.

Fourth, while deterrence can have some role in law enforcement and has been used by other



administrations, much depends on the spirit and motivation that animates our broader immigration policy. Current US policy and practices combine to project an attitude of animus toward immigrants. Most evident is the language used at times to describe people on our borders; it is often degrading and demoralizing.

Beyond language, there are the policies to reduce the number of refugees the United States will welcome. The numbers have been reduced substantially, and threats exist to reduce them to zero. The federal government recently announced it will expedite removals of undocumented immigrants without judicial appeal or oversight and move to provide for unlimited detention of families seeking asylum. The tenor, tone, and result of these policies communicate a distinct message: We have no room in our hearts and no space in our country for people facing life-and-death situations. This hostile spirit toward immigrants extends to proposals to expel some of those receiving crucial medical care. A similar spirit of lack of compassion and generosity is manifested in new proposals to focus immigration increasingly on merit-based applicants, leaving the poor excluded.

Our present moment requires civility and charity among the citizens of our society and toward those hoping to become citizens. As a country it is a good time to remember the biblical axiom: To whom much is given, much is expected.

(Fonte: <https://www.bostonglobe.com/opinion/2019/09/09/the-human-consequences-our-immigrationpolicies/enl5KUvxNbPkG0ScDW-tTNK/story.html>)

**QUESTÃO 46**

De acordo com o texto, assinale V (verdadeiro) ou F (falso) para as alternativas a seguir.

- I. Movimentos migratórios são recentes. Exemplo dessa afirmação é a crise na fronteira entre os Estados Unidos da América e o México.
- II. Segundo Seán P. O'Malley, existem, até a data de publicação do texto, 700.000 crianças protegidas pelo programa da Ação Deferida para Chegadas na Infância.
- III. Existem, até a data de publicação do texto, mais de 400.000 indivíduos com cidadania norte-americana, mas que não recebem os mesmos direitos que nativos.
- IV. O autor afirma que existem diversas razões para a migração: tanto a fuga de países marcados pela violência ou opressão, quanto a busca por uma vida melhor, marcada pela realização de sonhos e sentimento de esperança.

A sequência correta é

- A) V – F – V – V.
- B) F – V – F – F.
- C) V – F – V – F.
- D) F – V – F – V.
- E) V – V – F – F.

**RASCUNHO**

**QUESTÃO 47**

No excerto "*Part of the reason is that our globalized world is structured and governed by sovereign states. It is a basic function of states to establish secure boundaries, defining the territory where they exercise sovereignty.*", o pronome **it** se refere a

- A) Part of the reason.
- B) a basic function of states.
- C) to establish secure boundaries, defining the territory where they exercise sovereignty.
- D) our globalized world is structured and governed by sovereign states.
- E) defining the territory where they exercise sovereignty.

**QUESTÃO 48**

No trecho "*Immigration in our time has far exceeded previous experience. The World Health Organization estimates that one billion people are migrating today. We live in a globalized world; in that context, movement is perpetual. Ideas move, products move, money moves. But people do not migrate easily. Obstacles **abound***", ao interpretar o argumento defendido pelo autor, a palavra em negrito poderia ser substituída, sem mudança de significado, por

- A) exist in large amounts.
- B) impossible to overcome.
- C) insignificant.
- D) the answer.
- E) true.

**QUESTÃO 49**

De acordo com a função textual das palavras e expressões destacadas no texto, relacione a segunda coluna de acordo com a primeira.

- 1. But
- 2. In that context
- 3. But...also
- 4. Rather than
- 5. Third
- ( ) Oposição
- ( ) Espaço
- ( ) Adição
- ( ) Preferência
- ( ) Sequência

A sequência correta é

- A) 1 - 2 - 3 - 4 - 5.
- B) 1 - 2 - 3 - 5 - 4.
- C) 3 - 2 - 1 - 5 - 4.
- D) 1 - 5 - 4 - 2 - 3.
- E) 1 - 5 - 3 - 4 - 2.

**RASCUNHO**

**QUESTÃO 50****RASCUNHO**

Assinale a alternativa que identifica corretamente a ideia defendida pelo autor quanto às políticas de imigração de um país.

- A) O governo de um país deveria combinar segurança geográfica e valor de estado-nação para estimular a identidade nacional.
- B) O governo de um país deve apenas permitir a entrada de imigrantes cujo perfil socioeconômico auxilie a economia do país.
- C) As políticas de estado devem estabelecer uma combinação entre segurança e espírito de generosidade para com aqueles em perigo e em necessidade.
- D) Os estados devem exercer sua soberania e proteger seus cidadãos, analisando cada indivíduo que imigra para o seu país.
- E) As políticas de imigração dos estados devem permitir a entrada de todos os indivíduos, pois se vive em um mundo globalizado e sem fronteiras geográficas definidas.

# Tabela periódica



3 — número atômico  
Li — símbolo químico  
lítio — nome  
[6,938 - 6,997] — peso atômico (massa atômica relativa)

1

1

H

hidrogênio

[1,0078 - 1,0082]

3

Li

lítio

[6,938 - 6,997]

11

Na

sódio

[22,990 - 22,991]

19

K

potássio

39,098

37

Rb

rubídio

85,468

55

Cs

césio

132,91

87

Fr

frâncio

2

4

Be

berílio

9,0122

12

Mg

magnésio

[24,304 - 24,307]

20

Ca

cálcio

40,078(4)

28

Sr

estrôncio

87,62

36

Kr

criptônio

83,798(2)

54

Ba

bário

137,33

88

Ra

rádio

13

5

B

boro

[10,806 - 10,821]

6

C

carbono

[12,009 - 12,012]

7

N

nitrogênio

[14,006 - 14,008]

8

O

oxigênio

[15,999 - 16,000]

9

F

flúor

18,998

10

Ne

neônio

20,180

17

Cl

cloro

[35,446 - 35,457]

35

Br

bromo

[79,901 - 79,907]

53

I

iodo

126,90

85

At

astato

117

Ts

tennesso

14

6

C

carbono

[12,009 - 12,012]

15

N

nitrogênio

[14,006 - 14,008]

16

O

oxigênio

[15,999 - 16,000]

17

F

flúor

18,998

18

Ne

neônio

20,180

34

Se

selênio

78,971(8)

52

Te

telúrio

127,60(3)

84

Po

polônio

116

Lv

livermório

13

5

B

boro

[10,806 - 10,821]

14

6

C

carbono

[12,009 - 12,012]

15

N

nitrogênio

[14,006 - 14,008]

16

O

oxigênio

[15,999 - 16,000]

17

F

flúor

18,998

18

Ne

neônio

20,180

33

As

arsênio

74,922

51

Sb

antimônio

121,76

83

Bi

bismuto

208,98

115

Mc

moscóvio

13

5

B

boro

[10,806 - 10,821]

14

6

C

carbono

[12,009 - 12,012]

15

N

nitrogênio

[14,006 - 14,008]

16

O

oxigênio

[15,999 - 16,000]

17

F

flúor

18,998

18

Ne

neônio

20,180

31

Ga

gálio

69,723

49

In

índio

114,82

81

Tl

talho

[204,38 - 204,39]

113

Nh

nihônio

13

5

B

boro

[10,806 - 10,821]

14

6

C

carbono

[12,009 - 12,012]

15

N

nitrogênio

[14,006 - 14,008]

16

O

oxigênio

[15,999 - 16,000]

17

F

flúor

18,998

18

Ne

neônio

20,180

32

Ge

germânio

72,630(8)

50

Sn

estanho

118,71

82

Pb

chumbo

207,2

114

Fl

fleróvio

13

5

B

boro

[10,806 - 10,821]

14

6

C

carbono

[12,009 - 12,012]

15

N

nitrogênio

[14,006 - 14,008]

16

O

oxigênio

[15,999 - 16,000]

17

F

flúor

18,998

18

Ne

neônio

20,180

32

Ge

germânio

72,630(8)

50

Sn

estanho

118,71

82

Pb

chumbo

207,2

114

Fl

fleróvio

13

5

B

boro

[10,806 - 10,821]

14

6

C

carbono

[12,009 - 12,012]

15

N

nitrogênio

[14,006 - 14,008]

16

O

oxigênio

[15,999 - 16,000]

17

F

flúor

18,998

18

Ne

neônio

20,180

31

Ga

gálio

69,723

49

In

índio

114,82

81

Tl

talho

[204,38 - 204,39]

113

Nh

nihônio

13

5

B

boro

[10,806 - 10,821]

14

6

C

carbono

[12,009 - 12,012]

15

N

nitrogênio

[14,006 - 14,008]

16

O

oxigênio

[15,999 - 16,000]

17

F

flúor

18,998

18

Ne

neônio

20,180

31

Ga

gálio

69,723

49

In

índio

114,82

81

Tl

talho

[204,38 - 204,39]

113

Nh

nihônio

13

5

B

boro

[10,806 - 10,821]

14

6

C

carbono

[12,009 - 12,012]

15

N

nitrogênio

[14,006 - 14,008]

16

O

oxigênio

[15,999 - 16,000]

17

F

flúor

18,998

18

Ne

neônio

20,180

31

Ga

gálio

69,723

49

In

índio

114,82

81

Tl

talho

[204,38 - 204,39]

113

Nh

nihônio

13

5

B

boro

[10,806 - 10,821]

14

6

C

carbono

[12,009 - 12,012]

15

N

nitrogênio

[14,006 - 14,008]

16

O

oxigênio

[15,999 - 16,000]

17

F

flúor

18,998

18

Ne

neônio

20,180

31

Ga

gálio

69,723

49

In

índio

114,82

81

Tl

talho

[204,38 - 204,39]

113

Nh

nihônio

13

5

B

boro

[10,806 - 10,821]

14

6

C

carbono

[12,009 - 12,012]

15

N

nitrogênio

[14,006 - 14,008]

16

O

oxigênio

[15,999 - 16,000]

17

F

flúor

18,998

18

Ne

neônio

20,180

31

Ga

gálio

69,723

49

In

índio

114,82

81

Tl

talho

[204,38 - 204,39]

113

Nh

nihônio

13

5

B

boro

[10,806 - 10,821]

14

6

C

carbono

[12,009 - 12,012]

15

N

nitrogênio

[14,006 - 14,008]

16

O

oxigênio

[15,999 - 16,000]

17

F

flúor

18,998

18

Ne

neônio

20,180

31

Ga

gálio

69,723

49

In

índio

114,82

81

Tl

talho

[204,38 - 204,39]

113

Nh

nihônio

13

5

B

boro

[10,806 - 10,821]

14

6

C

carbono

[12,009 - 12,012]

15

N

nitrogênio

[14,006 - 14,008]

16

O

oxigênio

[15,999 - 16,000]

17

F

flúor

18,998

18

Ne

neônio

20,180

31

Ga

gálio

69,723

49

In

índio

114,82

81

Tl

talho

[204,38 - 204,39]

113

Nh

nihônio

13

5

B

boro

[10,806 - 10,821]

14

6

C

carbono

[12,009 - 12,012]

15

N

nitrogênio

[14,006 - 14,008]

16

O

oxigênio

[15,999 - 16,000]

17

F

flúor

18,998

18

Ne

neônio

20,180

31

Ga

gálio

69,723

49

In

índio

114,82

81

Tl

talho

[204,38 - 204,39]

113

Nh

nihônio

13

5

B

boro

[10,806 - 10,821]

14

6

C

carbono

[12,009 - 12,012]

15

N

nitrogênio

[14,006 - 14,008]

16

O

oxigênio

[15,999 - 16,000]

17

F

flúor

18,998

18

Ne

neônio

20,180

31

Ga

gálio

69,723

49

In

índio

114,82

81

Tl

talho

[204,38 - 204,39]

113

Nh

nihônio

13

5

B

boro

[10,806 - 10,821]

14

6

C

carbono

[12,009 - 12,012]

15

N

nitrogênio

[14,006 - 14,008]

16

O

oxigênio

[15,999 - 16,000]

17

F

flúor

18,998

18

Ne

neônio

20,180

31

Ga

gálio

69,723

49

In

índio

114,82

81

Tl

talho

[204,38 - 204,39]

113

Nh

nihônio

13

5

B

boro

[10,806 - 10,821]

14

6

C

carbono

[12,009 - 12,012]

15

N

nitrogênio

[14,006 - 14,008]

16

O

oxigênio

[15,999 - 16,000]

17

F

flúor

18,998

18

Ne

neônio

20,180

31

Ga

gálio

69,723

49

In

índio

114,82

81

Tl

talho

[204,38 - 204,39]

113

Nh

nihônio

13

5

B

boro

[10,806 - 10,821]

14

6

C

carbono

[12,009 - 12,012]

15

N

nitrogênio

[14,006 - 14,008]

16

O

oxigênio

[15,999 - 16,000]

17

F

flúor

18,998

18

Ne

neônio

20,180

31

Ga

gálio

69,723

49

In

índio

114,82

81

Tl

talho

[204,38 - 204,39]

113

Nh

nihônio

13

5

B

boro

[10,806 - 10,821]

14

6

C

carbono

[12,009 - 12,012]

15

N

nitrogênio

[14,006 - 14,008]

16

O

oxigênio

[15,999 - 16,000]

17

F

flúor

18,998

18

Ne

neônio

20,180

31

Ga

gálio

69,723

49

In

índio

114,82

81

Tl

talho

[204,38 - 204,39]

113

Nh

nihônio

13

5

B

boro

[10,806 - 10,821]

14

6

C

carbono

[12,009 - 12,012]

15

N

nitrogênio

[14,006 - 14,008]

16

O

oxigênio

[15,999 - 16,000]

17

F

flúor

18,998

18

Ne

neônio

20,180

31

Ga

gálio

69,723

49

In

índio

114,82

81

Tl

talho

[204,38 - 204,39]

113

Nh

nihônio

13

5

B

boro

[10,806 - 10,821]

14

6

C

carbono

[12,009 - 12,012]

15

N

nitrogênio

[14,006 - 14,008]

16

O

oxigênio

[15,999 - 16,000]

17

F

flúor

18,998

18

Ne

neônio

20,180

31

Ga

gálio

69,723

49

In

índio

114,82

81

Tl

talho

[204,38 - 204,39]

113

Nh

nihônio

13

5

B

boro

[10,806 - 10,821]

14

6

C

carbono

[12,009 - 12,012]

15

N

nitrogênio

[14,006 - 14,008]

16

O

oxigênio

[15,999 - 16,000]

17

F

flúor

18,998

18

Ne

neônio

20,180

31

Ga

gálio

69,723

49

In

índio

114,82

81

Tl

talho

[204,38 - 204,39]

113

Nh

nihônio

13

5

B

boro

[10,806 - 10,821]

14

6

C

carbono

[12,009 - 12,012]

15

N

nitrogênio

[14,006 - 14,008]

16

O

oxigênio

[15,999 - 16,000]

17

F

flúor

18,998

18

Ne

neônio

20,180

31

Ga

gálio

69,723

49

In

índio

114,82

81

Tl

talho

[204,38 - 204,39]

113

Nh

nihônio

13

5

B

boro

[10,806 - 10,821]

14

6

C

carbono

[12,009 - 12,012]

15

N

nitrogênio

[14,006 - 14,008]

16

O

oxigênio

[15,999 - 16,000]

17

F

flúor

18,998

18

Ne

neônio

20,180

31

Ga

gálio

69,723

49

In

índio

114,82

81

Tl

talho

[204,38 - 204,39]

113

Nh

nihônio

13

5

B

boro

[10,806 - 10,821]

14

6

C

carbono

[12,009 - 12,012]

15

N

nitrogênio

[14,006 - 14,008]

16

O

oxigênio

[15,999 - 16,000]

17

F

flúor

18,998

18

Ne

neônio

20,180

31

Ga

gálio

69,723

49

In

índio

114,82

81

Tl

talho

[204,38 - 204,39]

113

Nh

nihônio

13

5

B

boro

[10,806 - 10,821]

14

6

C

carbono

[12,009 - 12,012]

15

N

nitrogênio

[14,006 - 14,008]

16

O

oxigênio

[15,999 - 16,000]

17

F

flúor

18,998

18

Ne

neônio

20,180

31

Ga

gálio

69,723

49

In

índio

114,82

81

Tl

talho

[204,38 - 204,39]

113

Nh

nihônio

13

5

B

boro

[10,806 - 10,821]

14

6

C

carbono

[12,009 - 12,012]

15

N

nitrogênio

[14,006 - 14,008]

16

O

oxigênio

[15,999 - 16,000]

17

F

flúor

18,998

18

Ne

neônio

20,180

31

Ga

gálio

69,723

49

In

índio

114,82

81

Tl

talho

[204,38 - 204,39]

113

Nh

nihônio

13

5

B

boro

[10,806 - 10,821]

14

6

C

carbono

[12,009 - 12,012]

15

N

nitrogênio

[14,006 - 14,008]

16

O

oxigênio

[15,999 - 16,000]

17

F

flúor

18,998

18

Ne

neônio

20,180

31

Ga

gálio

69,723

49

In

índio

114,82

81

Tl

talho

[204,38 - 204,39]

113

Nh

nihônio

13

5

B

boro

[10,806 - 10,821]

14

6

C

carbono

[12,009 - 12,012]

15

N

nitrogênio

[14,006 - 14,008]

16

O

oxigênio

[15,999 - 16,000]

17

F

flúor

18,998

18

Ne

neônio

20,180

31

Ga

gálio

69,723

49

In

índio

114,82

81

Tl

talho

[204,38 - 204,39]

113

Nh

nihônio

13

5

B

boro

[10,806 - 10,821]

14

6

C

carbono

[12,009 - 12,012]

15

N

nitrogênio

[14,006 - 14,008]

16

O

oxigênio

[15,999 - 16,000]

17

F

flúor

18,998

18

Ne

neônio

20,180

31

Ga

gálio

69,723

49

In

índio

114,82

81

Tl

talho

[204,38 - 20

57 <b>La</b> lantânio 138,91	58 <b>Ce</b> cério 140,12	59 <b>Pr</b> praseodímio 140,91	60 <b>Nd</b> neodímio 144,24	61 <b>Pm</b> promécio	62 <b>Sm</b> samário 150,36(2)	63 <b>Eu</b> europio 151,96	64 <b>Gd</b> gadolínio 157,25(3)	65 <b>Tb</b> térbio 158,93	66 <b>Dy</b> disprósio 162,50	67 <b>Ho</b> hólmio 164,93	68 <b>Er</b> erbio 167,26	69 <b>Tm</b> tulio 168,93	70 <b>Yb</b> itêrbio 173,05	71 <b>Lu</b> lutécio 174,97
89 <b>Ac</b> actínio	90 <b>Th</b> tório 232,04	91 <b>Pa</b> protactínio 231,04	92 <b>U</b> urânio 238,03	93 <b>Np</b> neptúnio	94 <b>Pu</b> plutônio	95 <b>Am</b> américio	96 <b>Cm</b> cúrio	97 <b>Bk</b> berquélio	98 <b>Cf</b> califórnio	99 <b>Es</b> einstênio	100 <b>Fm</b> fêrmio	101 <b>Md</b> mendelévio	102 <b>No</b> nobélio	103 <b>Lr</b> laurêncio

www.tabelaperiodica.org